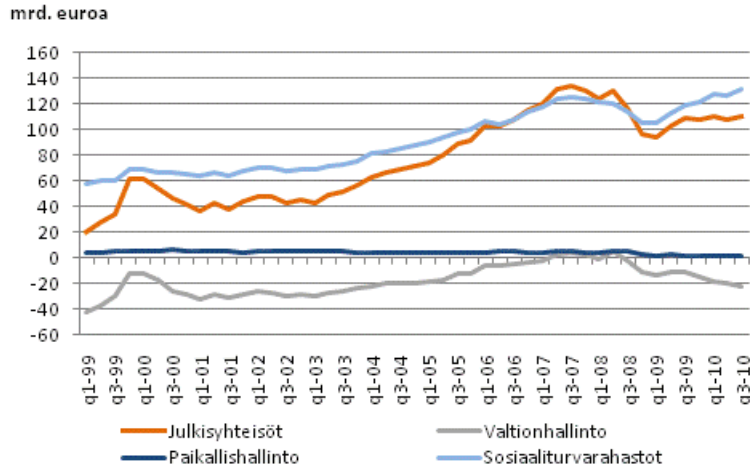


# Julkisyhteisöjen rahoitustilinpito 2010, 3. neljännes

## Julkisyhteisöjen nettorahoitusvarallisuus nousi vuoden 2010 kolmannella neljänneksellä

Julkisyhteisöjen yhteenlaskettu nettorahoitusvarallisuus eli rahoitusvarojen ja velkojen erotus oli vuoden 2010 kolmannen neljänneksen lopussa 110,6 miljardia euroa, mikä on 3,2 miljardia euroa enemmän kuin toisen neljänneksen lopussa.

### Julkisyhteisöjen nettorahoitusvarallisuus



Sosiaaliturvarahastojen nettorahoitusvarallisuus oli kolmannen neljänneksen lopussa 132,1 miljardia euroa, mikä on 5,8 miljardia euroa enemmän kuin toisen neljänneksen lopussa. Paikallishallinnon nettorahoitusvarallisuus oli 0,6 miljardia euroa ja pieneni kolmannen neljänneksen aikana 0,9 miljardia euroa. Valtion nettorahoitusvarallisuus laski kolmannella neljänneksellä 1,7 miljardia euroa -22,1 miljardiin euroon. Sosiaaliturvarahastojen nettorahoitusvarallisuuden voimakas kasvu johtui pääosin työeläkelaitosten hallussa pitämien osakkeiden ja osuuksien markkina-arvojen noususta. Samalla työeläkelaitokset sijoittivat varojaan osakkeisiin ja osuuksiin 1,9 miljardia euroa. Eniten lisääntyivät sijoitukset rahasto-osuuksiin, joihin uutta pääomaa virtasi 1,4 miljardia euroa.

# Sisällys

## Taulukot

### Liitetaulukot

|                                                                                             |   |
|---------------------------------------------------------------------------------------------|---|
| Liitetaulukko 1. Julkisyhteisöjen varat, velat ja nettorahoitusvarallisuus, mrd. euroa..... | 3 |
| Laatuseloste: Julkisyhteisöjen rahoitustilinpito.....                                       | 4 |

# Liitetaulukot

**Liitetaulukko 1. Julkisyhteisöjen varat, velat ja nettorahoitusvarallisuus, mrd. euroa**

|       | Sektorit <sup>1)</sup> | Aika  |       |       |       |       |       |       |       |       |       |       |       |       |
|-------|------------------------|-------|-------|-------|-------|-------|-------|-------|-------|-------|-------|-------|-------|-------|
|       |                        | 2000  | 2001  | 2002  | 2003  | 2004  | 2005  | 2006  | 2007  | 2008  | 2009  | Q1-10 | Q2-10 | Q3-10 |
| Varat | S13                    | 129,2 | 127,9 | 127,6 | 142,0 | 158,8 | 177,3 | 198,5 | 213,2 | 180,5 | 205,6 | 210,8 | 214,6 | 219,7 |
|       | S1311                  | 45,4  | 42,4  | 39,9  | 47,7  | 51,8  | 56,3  | 62,2  | 64,9  | 51,7  | 58,5  | 57,1  | 61,3  | 61,6  |
|       | S1313                  | 17,5  | 16,6  | 17,3  | 17,6  | 18,3  | 18,7  | 20,1  | 20,9  | 20,9  | 20,7  | 21,2  | 21,9  | 21,0  |
|       | S1314                  | 66,3  | 68,9  | 70,3  | 76,7  | 88,7  | 102,3 | 116,2 | 127,4 | 107,9 | 126,4 | 132,5 | 131,3 | 137,2 |
| Velat | S13                    | 88,1  | 83,8  | 82,6  | 86,1  | 87,7  | 85,0  | 83,4  | 82,8  | 83,7  | 97,3  | 100,3 | 107,2 | 109,2 |
|       | S1311                  | 74,5  | 70,7  | 68,9  | 71,5  | 71,9  | 68,1  | 65,2  | 62,1  | 62,5  | 73,5  | 75,7  | 81,7  | 83,7  |
|       | S1313                  | 12,1  | 12,1  | 12,5  | 13,3  | 14,5  | 15,3  | 16,2  | 17,4  | 18,3  | 19,6  | 20,2  | 20,4  | 20,4  |
|       | S1314                  | 1,5   | 1,1   | 1,1   | 1,3   | 1,4   | 1,6   | 1,9   | 3,4   | 2,8   | 4,2   | 4,3   | 5,1   | 5,1   |
| Netto | S13                    | 41,1  | 44,1  | 45,0  | 55,9  | 71,1  | 92,2  | 115,1 | 130,4 | 96,8  | 108,3 | 110,6 | 107,4 | 110,6 |
|       | S1311                  | -29,1 | -28,3 | -29,0 | -23,9 | -20,1 | -11,8 | -3,0  | 2,8   | -10,8 | -15,0 | -18,7 | -20,4 | -22,1 |
|       | S1313                  | 5,5   | 4,5   | 4,8   | 4,4   | 3,8   | 3,4   | 3,8   | 3,5   | 2,6   | 1,1   | 1,0   | 1,5   | 0,6   |
|       | S1314                  | 64,8  | 67,8  | 69,1  | 75,4  | 87,3  | 100,7 | 114,3 | 124,1 | 105,1 | 122,2 | 128,2 | 126,3 | 132,1 |

1) S13 Julkisyhteisöt S1311 Valtionhallinto S1313 Paikallishallinto S1314 Sosiaaliturvarahastot

# *Laatuseloste: Julkisyhteisöjen rahoitustilinpito*

## *1. Tilastotietojen relevanssi*

Julkisyhteisöjen neljännesvuosirahoitustilinpito on osa kansantalouden tilinpidon järjestelmää. Se kuvaa julkisyhteisöjen eli valtion, kuntien ja sosiaaliturvarahastojen rahoitusvaroja ja velkoja vuosineljänneksien lopussa sekä niiden määriin vaikuttavia rahoitustaloustoimia (virtoja) neljänneksien aikana.

Tilastokeskuksessa laaditaan julkisyhteisöjen neljännesvuosirahoitustilinpidoon lisäksi rahoitustilinpidoon vuositilastoa, joka kattaa kaikki Suomen kansantalouden sektorit sekä Suomen ja ulkomaiden välisen rahoitustaseen ja rahoitustaloustoimet. Rahoitustilinpidoon noudatetaan talousyksiköiden luokittelussa institutionaalista sektoriluokitusta (Sektoriluokitus 2000, Käsikirjoja 5, Tilastokeskus, maaliskuu 2000) ja rahoitusinstrumentteja luokiteltaessa rahoitusvaadeluokitusta (Rahoitusvaadeluokitus 1996, Käsikirjoja 6, Tilastokeskus, toukokuu 1995.) Käytetyt sektori- ja vaadeluokitukset on kuvattu kohdassa Luokitukset. Tilasto perustuu EU:n asetukseen. Tilasto laaditaan Euroopan tilinpitojärjestelmän (EKT 1995) edellyttämällä ja siten kansainvälisesti vertailukelpoisella tavalla. Euroopan tilinpitojärjestelmä on kuvattu käsikirjassa EKT95, Euroopan Yhteisöjen tilastotoimisto Eurostat, 1995. Käsikirjan luvuissa 5-7 käsitellään rahoitustilinpitoa.

## *2. Tilastotutkimuksen menetelmäkuvaus*

Rahoitustilinpito on pääasiassa muista tilastoista johdettu tilasto. Tilaston laadinnassa hyödynnetään paitsi rahoitustilastoja, myös muita sektori- tai vaadekohtaisia tase- ja virtatietoja sisältäviä tilastoja ja aineistoja. Neljännesvuositilaston laskenta perustuu kuntien ja sosiaaliturvarahastojen osalta myös vuosittaisen rahoitustilinpidoon lukuihin.

### **Tärkeimmät tietolähteet**

Rahoitustilinpidoon vuositilasto

Julkisyhteisöjen neljännesvuosittaisen rahoitustilinpidoon lisäksi Tilastokeskuksessa laaditaan vuosittainen rahoitustilinpito, joka kattaa kaikki kansantalouden sektorit sekä lisäksi rahoitustaloustoimet Suomen ja ulkomaiden välillä. Rahoitustilinpidoon kuvataan kansantalouden sektoreiden rahoitusvaroja ja velkoja sekä niiden määriin vaikuttavia rahoitustaloustoimia. Rahoitustilinpito koostuu vuoden lopun rahoitustaseesta ja vuoden aikaisista, rahoitusvaroihin ja velkoihin kohdistuvista rahoitustaloustoimista. Julkisyhteisöjen neljännesvuositilaston tase- ja virtatiedot ovat täysin yhtenevät vuosirahoitustilinpidoon kanssa.

Maksutase

Suomen Pankki laatii Suomen maksutasetilaston, joka on rahoitustilinpidoon tärkein ulkomaat -sektorin tietolähde. Neljännesvuosittain saatavassa maksutasetilastossa kuvataan kansantalouden ulkoista tasapainoa eli kotimaan ja muun maailman välisiä taloussuhteita. Julkisyhteisöjen neljännesvuosirahoitustilinpidoon laadinnassa käytetään maksutaseen sisältämää rahoitustasetta, joka kuvaa ulkomaisia saamisia ja velkoja sekä niiden muutoksia. Maksutasetilaston kirjaukset ovat pääosin yhtenevät kansantalouden tilinpidon periaatteiden kanssa.

Luottokanta

Tilastokeskuksen luottokantatilasto on lähes kaikille sektoreille yhteinen tietolähde. Siitä ilmenee koko kotimaisen luottokannan (lainat ja joukkovelkakirjalainat) jakaantuminen luotonantaja- ja luotonsaajasektoreittain sekä luotonsaajatoimialoittain sekä luottojen jakaantuminen käyttötarkoituksen mukaan.

Kuntien talouden neljännesvuositilasto

Paikallishallinnon tärkein tietolähde on Tilastokeskuksen tuottama Kuntien talouden neljännesvuositilasto, joka kuvaa Suomen kuntien talouden kehitystä ilman kunnan liikelaitoksia koko maassa vuosineljänneksittäin talousarvioiden toteutumisen mukaisesti. Kuntayhtymät eivät sisälly tilastoon. Tilasto

sisältää tietoja kunnan tuloslaskelma- ja investointiosista sekä kuntien veloista ja eräistä saamisista vuosineljänneksittäin. Tilasto perustuu otokseen.

#### Valtion liikekirjanpito

Valtion liikekirjanpito pitää sisällään valtion virastojen ja rahastojen kirjanpidon. Liikekirjanpidon tasetilejä käytetään on päätietolähteenä valtion rahoitustilien laadinnassa. Aineisto saadaan neljännesvuosittain ja sitä ylläpitää Valtiokonttori.

#### Valtiokonttorin velkaraportit

Valtion velan laskenta perustuu suurelta osin Valtiokonttorin kuukausittain julkaisemaan valtion velkaraporttiin. Neljännesvuosittain saatava raportti sisältää tietoa nimellis- ja markkinahintaisesta velasta ja valtion johdannaisista.

#### Valtion eläkerahaston sijoitusseurantaraportti

Valtion eläkerahaston sijoitusseurantaraportista saadaan tiedot valtion rahasto-osuuksista ja ulkomaisista noteeratuista osakkeista neljännesvuosittain.

#### TELAn sijoitusseurantakysely

Sijoitusseurantakysely on työeläkelaitosten tärkein tietolähde. Työeläkevakuuttajat TELA kerää jäsenlaitoksiltaan Vakuutusvalvontaviraston, Suomen Pankin ja Tilastokeskuksen kanssa yhteistyössä laaditun sijoituskantatilaston ja laatii niistä yhteenvetotilastot. Yhteenvetotilastot ovat neljännesvuosittain rahoitustilinpidon käytettävissä eriteltynä pakolliseen ja vapaaehtoiseen työeläkevakuuttamiseen. Lisäksi vastaavat tiedot saadaan muista sosiaaliturvarahastoista sekä Suomen Pankin ja Valtion eläkerahastosta.

#### Arvopaperikeskuksen arvo-osuusrekisteri

Noteerattujen osakkeiden laskentaan käytetään Arvopaperikeskuksen (APK) arvo-osuusrekisterin tietoja. Rekisteristä saadaan neljännesvuosittain kunkin arvo-osuusjärjestelmään kuuluvan osakesarjan sektorikohtaiset omistukset kappaleittain sekä osakkeiden kurssit neljänneksen lopussa.

### ***3. Tietojen oikeellisuus ja tarkkuus***

Rahoitustilinpito on pääasiassa muista tilastoista johdettu tilasto. Täten lähdetilastojen laadulla on ratkaiseva merkitys tilaston luotettavuuden kannalta. Koska lähdetilastoja on erityyppisiä, epävarmuustekijöitäkin on monenlaisia. Oman vaikeutensa rahoitustilinpidon laadintaan tuovat lähdetilastojen poikkeamat kansantalouden tilinpidon määrittelmistä. Poikkeamat koskevat etenkin rahoitusvarojen arvostusperiaatetta sekä vaateiden ja tilastoyksikköjen luokituksia. Rahoitustaloustoimista (virroista) on lisäksi joissain aineistoissa vain niukasti tietoa, jolloin tietoja on estimoitava esimerkiksi taseiden muutoksen avulla. Alipeittoa esiintyy lähinnä kuntasektorin tiedoissa, joiden päälähteenä käytetty kuntien talouden neljännesvuositilasto ei sisällä kuntayhtymien tietoja. Tietolähteiden käytössä pyritään systemaattisuuteen ja jatkuvuuteen. Yhteenvetoprosessissa sektorikohtaiset tiedot sovitetään yhteen tasapainotetuksi kokonaisuudeksi. Prosessissa voidaan arvioida eri tietolähteiden luotettavuutta suhteessa muihin tietoihin. Näin voidaan hallita epävarmuustekijöitä ja paljastaa virhelähteitä. Yhteenveto onkin keskeisessä roolissa tilaston luotettavuuden kannalta. Yhteenvedossa osa tiedoista, joille ei ole suoraa tietolähdettä, lasketaan vastinsektoritietojen perusteella. Yksi keino arvioida julkisyhteisöjen rahoitustilinpidon tarkkuutta on tarkastella rahoitustilejä suhteessa kansantalouden reaalitylinpidon kirjauksiin. Netto luotonanto on (reaali-)sektoritilien tasapainoerä, jonka tulee täsmätä rahoitustilien sisältämään nettorahoitustaloustoimet-erään. Poikkeamaa kutsutaan tilastolliseksi eroksi, jota voidaan tarkastella sektorikohtaisesti. Erojen suuruus vaihtelee alasektoreittain ja tyypillisesti erot ovat suurempia neljännesvuosi- kuin vuositasolla. Monissa muissa maissa tilastollista eroa ei näytetä lainkaan, vaan tilit tasapainotetaan.

### ***4. Julkaistujen tietojen ajantasaisuus ja oikea-aikaisuus***

Julkisyhteisöjen neljännesvuosirahoitustilinpidon tiedot valmistuvat 90 päivän viiveellä, ja ne julkaistaan noin 95 päivän viiveellä. Neljänneksien tiedot tarkentuvat edellisen vuoden vuositietojen valmistuessa

syyskuun lopussa, ja uusimmat tiedot julkaistaan aina seuraavan julkistuksen yhteydessä. Käytännössä muutokset ovat kuitenkin pieniä. Sen sijaan menetelmämuutoksista yms. johtuvia aikasarjakorjauksia tehdään tarvittaessa pitkällekin taaksepäin ja niistä johtuen luvut voivat muuttua merkittävästi.

## **5. Tietojen saatavuus ja läpinäkyvyys/selkeys**

Tiedot raportoidaan Eurostatille ja Euroopan keskuspankille kolmen kuukauden viipeellä, minkä jälkeen ne on maksutta saatavissa myös Tilastokeskuksen internetsivuilta julkisen talouden aihealueelta. Eurostat tulee julkaisemaan joitakin julkisyhteisöjen rahoitustilinpidoon neljännesvuositilastojen lukuja omilla internetsivuillaan vuoden 2006 lopusta lähtien, joten Eurostatin sivuilta on mahdollista saada vertailukelpoista tietoa Euroopan unionin jäsenmaiden julkisyhteisöjen rahoitustilinpidoista myös neljännesvuosittain.

## **6. Tilastojen vertailukelpoisuus**

Rahoitustilinpidoon aikasarjojen tiedot ovat pääosin vertailukelpoisia vuodesta toiseen. Vapaaehtoiset eläkerahastot siirrettiin työeläkelaitoksista vakuutuslaitoksiin vuodesta 2000 alkaen, mikä tuo katkoksen aikasarjoihin. Tietolähteiden muutokset ovat myös voineet vaikuttaa tietojen vertailtavuuteen. Aikasarjat on saatavilla vuodesta 1999 alkaen (taseille jo 1998 viimeisestä neljänneksestä).

## **7. Selkeys ja eheys/yhtenäisyys**

Rahoitustilinpito koostuu monista eri lähdetilastoista saaduista tiedoista. Käsitteelliset poikkeamat ja tasapainotus aiheuttavat sen, ettei tilasto ole kaikilta osin täysin yhtenevä lähdetilastojen kanssa. Vertailua ei usein ole järkevää tehdä. Rahoitusmarkkinatilastoihin nähden poikkeamat ovat yleensä pieniä. Suomen Pankissa laaditaan rahoitustilinpitoa neljännesvuosittain Euroopan keskuspankin ohjeistuksen perusteella. Tiedot pyritään pitämään täysin yhtenevinä julkisyhteisöjen rahoitustilinpidoon kanssa. Huolimatta tiiviistä yhteistyöstä ja tietojen vaihdosta täydelliseen yhtenevyyteen ei kuitenkaan ole kaikilta osin päästy. Julkisyhteisöjen EMU-alijäämä ja -velkatilasto sisältää tietoja rahoitustaloustoimista. Tiedot ovat täysin yhtenevät julkisyhteisöjen rahoitustilinpidoon kanssa. Sen sijaan velkatiedot poikkeavat rahoitustilinpidoon tiedoista arvostuksen osalta. Rahoitustilinpidoissa julkisyhteisöjen velka kirjataan markkina-arvoon, EMU-velka nimellisarvoon.

### Lisätietoja

Timo Ristimäki (09) 1734 2324

Anu Heikkilä (09) 1734 2309

Vastaava tilastojohtaja:

Ari Tyrkkö

rahoitus.tilinpito@tilastokeskus.fi

www.tilastokeskus.fi

Lähde: Julkisyhteisöjen rahoitustilinpito, Tilastokeskus