

Julkisyhteisöjen menot tehtävittäin

2012

Julkisten menojen suhde bruttokansantuotteeseen kasvoi vuonna 2012

Julkisyhteisöjen menojen suhde bruttokansantuotteeseen oli 56,7 prosenttia vuonna 2012. Vuonna 2011 suhde oli 55,1 prosenttia. Julkisyhteisöjen kokonaismenot kasvoivat 4,8 prosenttia vuodesta 2011 ja ne olivat yhteensä 109,1 miljardia euroa. Menoiltaan suurimmat tehtäväryhmät olivat sosiaaliturva ja terveydenhuolto, joiden yhteenlasketut menot olivat yli puolet julkisyhteisöjen kokonaismenoista.

Sulautetut kokonaismenot tehtävittäin, julkisyhteisöt yhteensä 2011–2012

Tehtävä	Vuosi	Miljoonaa euroa	Suhde BKT:hen, %
G0 Tehtävät yhteensä	2011	104 049	55,1
	2012	109 071	56,7
G01 Yleinen julkishallinto	2011	13 827	7,3
	2012	14 280	7,4
G02 Puolustus	2011	2 753	1,5
	2012	3 108	1,6
G03 Yleinen järjestys ja turvallisuus	2011	2 825	1,5
	2012	2 933	1,5
G04 Elinkeinoelämän edistäminen	2011	9 129	4,8
	2012	9 329	4,9
G05 Ympäristönsuojelu	2011	471	0,2
	2012	486	0,3
G06 Asuminen ja yhdyskunnat	2011	1 012	0,5
	2012	871	0,5
G07 Terveydenhuolto	2011	14 841	7,9
	2012	15 743	8,2
G08 Vapaa-aika, kulttuuri ja uskonto	2011	2 336	1,2
	2012	2 419	1,3
G09 Koulutus	2011	12 074	6,4
	2012	12 213	6,3
G10 Sosiaaliturva	2011	44 781	23,7
	2012	47 689	24,8

Julkisten menojen suurin tehtäväryhmä oli vuonna 2012 sosiaaliturva, jonka menot olivat 47,7 miljardia euroa eli 24,8 prosenttia suhteessa BKT:hen. Toiseksi suurin menoryhmä oli terveydenhuolto, jonka kokonaismenot olivat 15,7 miljardia euroa ja 8,2 prosenttia suhteessa BKT:hen. Eniten kasvoivat sosiaaliturvaan kohdistuneet menot, yhteensä 2,9 miljardia euroa. Sosiaaliturvan menojen kasvusta suurin osa selittyy vanhuuteen liittyvien tulonsiirtojen eli eläkkeiden kasvulla.

Suurin tehtävälaryhmä oli edelleen vanhuus, johon kuuluvat suurimpana eränä maksetut työeläkkeet. Toiseksi suurin alaryhmä oli sairaus ja toimintarajoitteisuus. Eniten kasvoivat vanhuuden tehtäväryhmän ja terveydenhuollon avo- ja sairaalahoidon menot. Usean alaryhmän menot myös pienentyivät hieman, esimerkiksi asuinolojen kehittämisen, maa-, metsä- ja kalatalouden sekä toimeenpano- ja lainsäädäntöelimien menot.

Julkisyhteisöjen sulautetuista kokonaismenoista 27 prosenttia oli valtionhallinnon menoja. Paikallishallinnon osuus oli 40 prosenttia. Sosiaaliturvarahastojen osuus sulautetuista kokonaismenoista oli 32 prosenttia.

Kulutusmenot kasvoivat 4,7 prosenttia ja olivat 48,3 miljardia euroa. Kulutusmenojen suhde BKT:hen oli 25,1 prosenttia. Kulutusmenojen suurin tehtäväryhmä oli terveydenhuolto. Kulutusmenot kuvaavat julkisyhteisöille palvelujen tuotannosta aiheutuneita juoksevia menoja.

Julkisyhteisöjen kokonaismenoilla tarkoitetaan tässä julkisyhteisöjen sulautettuja kokonaismenoja. Sulautetuista kokonaismenoista on poistettu julkisyhteisöjen väliset omaisuusmenot, pääomansiirrot ja tulonsiirrot, esimerkiksi valtion tulonsiirrot kunnille. Koska kokonaismenot ovat luonteeltaan bruttomenoja, niihin sisältyy esimerkiksi kuntien omilta liikelaitoksiltaan tekemiä hankintoja. Kyseiset hankinnat sisältyvät vastaavasti sektorin kokonaistuloihin. Julkisyhteisöihin kuuluvat valtionhallinto, paikallishallinto, työeläkelaitokset ja muut sosiaaliturvarahastot.

Sisällys

1. Katsaus julkisiin menoihin tehtävittäin 2012.....	4
1.1 Julkisyhteisöjen menot sektoreittain.....	4
1.2 Kulutusmenot kuvaavat palvelutuotannon juoksevia menoja.....	4
1.3 Julkisyhteisöjen maksamista palkoista suurin osuus kohdistuu terveydenhuoltoon.....	5
2. Kokonaismenojen vertailu on vaikeaa.....	6
3. Muutoksia aikasarjassa.....	7

Taulukot

Taulukko 1. Julkisyhteisöjen tunnuslukuja Euroopan maissa 2012.....	7
---	---

Liitetaulukot

Liitetaulukko 1. Sulautetut kokonaismenot tehtävittäin, julkisyhteisöt yhteensä 2012.....	8
---	---

Kuviot

Kuvio 1. Julkisyhteisöjen kulutusmenot tehtävittäin suhteessa bruttokansantuotteeseen 1992–2012*.....	5
---	---

Kuvio 2. Julkisyhteisöjen palkat ja palkkiot tehtävittäin suhteessa bruttokansantuotteeseen 1992–2012*.....	6
---	---

Liitekuviot

Liitekuvio 1. Julkisyhteisöjen sulautetut kokonaismenot suhteessa bruttokansantuotteeseen 1990–2012*.....	10
---	----

Laatuseloste: Julkisyhteisöjen menot tehtävittäin	11
---	----

1. Katsaus julkisiin menoihin tehtävittäin 2012

Julkisyhteisöjen kokonaismenot olivat 109,1 miljardia euroa vuonna 2012. Ne kasvoivat viisi miljardia euroa vuodesta 2011 eli 4,8 prosenttia. Menojen suhde BKT:hen oli 56,7 prosenttia ja kasvoi 1,6 prosenttiyksikköä. Suhde kasvoi, koska julkisten menojen käypähintainen kasvu (4,8 %) oli käypähintaisen bruttokansantuotteen kasvua (1,9 %) nopeampaa.

Kokonaismenojen suurin tehtäväryhmä oli sosiaaliturva, jonka menot olivat 47,7 miljardia euroa. Seuraavaksi suurimmat tehtäväryhmät olivat edellisvuoden tapaan terveydenhuolto, yleinen julkishallinto ja koulutus. Menojen kasvu oli suurinta sosiaaliturvan tehtäväryhmässä.

Sosiaaliturva jakautuu yhdeksään alaryhmään, joista suurimmat ovat vanhuus (menot 22,6 miljardia euroa), sairaus ja toimintarajoitteisuus (9,2 mrd.) sekä lapset ja perhe (6,6 mrd.). Vanhuuteen liittyvät menot kasvoivat 8,5 prosenttia eli 1,8 miljardia euroa edellisvuodesta. Vanhuuden tehtäväryhmän menot kasvoivat jälleen eniten.

1.1 Julkisyhteisöjen menot sektoreittain

Julkisyhteisöt jaetaan kolmeen sektoriin: valtionhallintoon, paikallishallintoon ja sosiaaliturvarahastoihin, joihin kuuluvat työeläkelaitokset ja muut sosiaaliturvarahastot. Paikallishallinnolla tarkoitetaan pääasiassa kuntia ja kuntayhtymiä. Yliopistot luokitellaan valtionhallintoon. Julkisyhteisöjen alasektoreiden menoja voidaan tarkastella sulauttamattomina tai sulautettuina. Kun menot sulautetaan, niistä poistetaan alasektoreiden väliset tulonsiirrot, pääomansiirrot ja omaisuusmenot. Tavallisesti julkisyhteisöjen kokonaismenoja yhteensä tarkastellaan sulautettuina ja alasektoreiden menoja sulauttamattomina.

Vuonna 2012 sosiaaliturvarahastojen sulauttamattomat kokonaismenot kasvoivat 6,1 prosenttia edellisvuodesta, kasvun johtuessa lähinnä työeläkelaitoksien eläkemenojen kasvusta. Paikallishallinnon menot kasvoivat 4,9 prosenttia ja valtionhallinnon 3,8 prosenttia. Paikallishallinnon kokonaismenot kasvoivat eniten terveydenhuollon ja sosiaaliturvan tehtävissä. Sosiaaliturvan alatehtävistä eniten kasvoivat sairauteen ja toimintarajoitteisuuteen sekä perheisiin ja lapsiin liittyvien palveluiden menot. Valtionhallinnossa menojen kasvu oli nopeaa puolustuksen ja sosiaaliturvan menoissa. Valtionhallinnon sosiaaliturvaan liittyvien menojen kasvusta suurin osa oli siirtoja muille julkisyhteisöille. Puolustuksen menoja kasvatti vuonna 2012 tehdyt hankinnat.

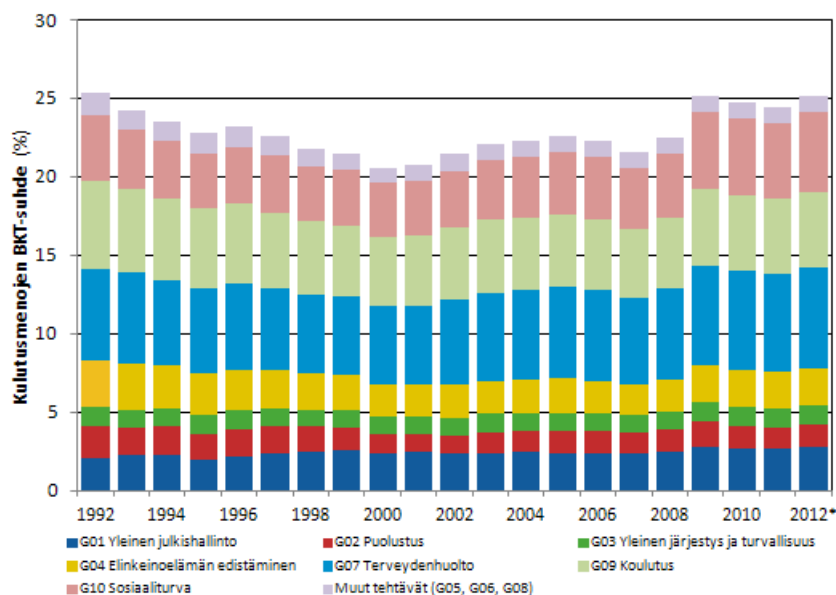
1.2 Kulutusmenot kuvaavat palvelutuotannon juoksevia menoja

Julkisyhteisöjen kulutusmenot kuvaavat julkisyhteisöjen palvelutuotannon aiheuttamia menoja. Kulutusmenoihin lasketaan palkansaajakorvaukset, välituotekäyttö, kiinteän pääoman kuluminen ja suoraan asiakkaille yksityisiltä toimijoilta ostetut palvelut eli luontoismuotoiset sosiaalietuudet. Kulutusmenoista vähennetään saadut myynti- ja maksutulot. Kulutusmenoihin ei lasketa esimerkiksi tulonsiirtoja eikä korkokuluja.

Kulutusmenojen tarkastelu voi antaa paremman kuvan menojen kehityksestä kuin ainoastaan kokonaismenojen tarkastelu, missä ei huomioida toiminnasta saatavia tuloja. Joissain tapauksissa tuotantorakenne saattaa vaikuttaa kokonaismenojen määrään. Esimerkiksi julkisyhteisön ostaessa palveluja toiselta julkisyhteisöltä, kokonaismenot kasvavat, mutta samalla myös tulot kasvavat saman verran. Julkisyhteisöjen välituotteiden ostoja toisiltaan ei sulauteta pois kokonaismenoista, toisin kuin julkisyhteisöjen väliset tulonsiirrot, omaisuusmenot ja pääomansiirrot.

Vuonna 2012 julkisyhteisöjen kulutusmenot olivat 48,3 miljardia euroa ja niiden suhde BKT:hen oli 25,1 prosenttia. Valtaosa kulutusmenoista kohdistui hyvinvointipalveluihin eli terveydenhuollon, koulutuksen ja sosiaaliturvan tehtäväluokkiin. Suurin tehtäväryhmä oli terveydenhuolto ja toiseksi suurin sosiaaliturva.

Kuvio 1. Julkisyhteisöjen kulutusmenot tehtävittäin suhteessa bruttokansantuotteeseen 1992–2012*



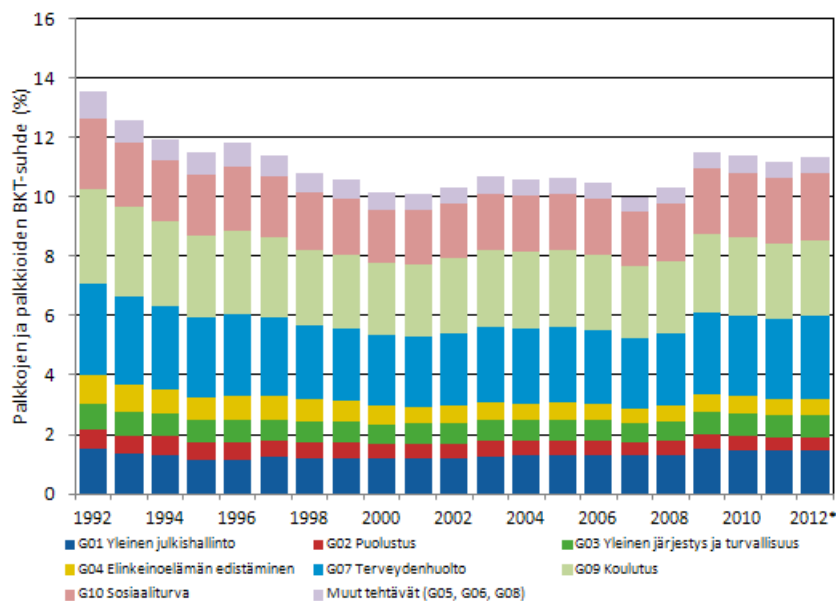
Kulutukset ovat suurimmat paikallishallinnon sektorilla. Paikallishallinnon kulutusmenoista yli 80 prosenttia koostuu terveydenhuollon, koulutuksen ja sosiaaliturvan menoista. Toiseksi suurimmat kulutusmenot ovat valtionhallinnolla. Valtionhallinnolla suurin tehtäväluokka on elinkeinoelämän edistäminen, jonka kulutusmenoista suurin osa on liikenneverkon ylläpitoon liittyviä. Seuraavaksi suurimmat tehtäväluokat ovat puolustus, yleinen julkishallinto sekä yleinen järjestys ja turvallisuus. Yleiseen julkishallintoon kuuluu yleishallinnon toiminnan lisäksi esimerkiksi yliopistojen tutkimusmenot. Sosiaaliturvarahastojen kulutusmenot kohdistuvat terveydenhuoltoon sekä sosiaaliturvaan ja koostuvat suurelta osin luontoismuotoisista sosiaalietuuksista.

1.3 Julkisyhteisöjen maksamista palkoista suurin osuus kohdistuu terveydenhuoltoon

Julkisyhteisöjen maksamat palkansaajakorvaukset ovat osa kulutusmenoja. Palkansaajakorvauksiin lasketaan työnantajan pakolliset sosiaaliturvamaksut ja palkansaajille maksetut palkat ja palkkiot mukaan lukien työntekijän sosiaaliturvamaksut. Vuonna 2012 palkansaajakorvauksia maksettiin 27,9 miljardia euroa, josta maksetut palkat ja palkkiot olivat 21,9 miljardia euroa ja työnantajan sosiaaliturvamaksut 6,0 miljardia euroa. Palkoista 16,0 miljardia euroa maksoi paikallishallinto ja 5,4 miljardia euroa valtionhallinto. Sosiaaliturvarahastot maksoivat palkkoja 0,4 miljardia. Palkkojen osuus julkisyhteisöjen kokonaismenoista oli 20 prosenttia.

Maksettuja palkkoja vertailemalla voi arvioida, missä tehtävissä julkisyhteisöillä on työntekijöitä. Eniten maksettuja palkkoja ja palkkioita oli vuonna 2012 terveydenhuollon (5,3 miljardia euroa) ja koulutuksen (4,9 miljardia euroa) tehtäväluokissa. Vuoteen 2007 saakka palkkojen määrä oli suurin koulutuksen tehtävissä, sen jälkeen terveydenhuolto on noussut suurimmaksi tehtäväryhmäksi. Yksittäisistä tehtävälaryhmistä eniten palkkoja maksettiin terveydenhuollon sairaalapalveluiden alaryhmässä vuonna 2012. Terveydenhuollon, koulutuksen ja sosiaaliturvan tehtäväryhmien palkkojen määrä on noussut eniten 2000-luvulla.

Kuvio 2. Julkisyhteisöjen palkat ja palkkiot tehtävittäin suhteessa bruttokansantuotteeseen 1992–2012*



Maksettujen palkkojen suhde BKT:hen on pysynyt tasaisena 1990-luvun lopulta lähtien. Korkeimmillaan suhde on ollut vuonna 1992, jolloin se oli 13,5 prosenttia. BKT-suhde pieni 1990-luvun laman jälkeen, kun bruttokansantuote kasvoi maksettua palkkasummaa nopeammin. Suhde tasaantui hieman yli 10 prosenttiin 2000-luvun ajaksi, ja oli pienin yli 30 vuoteen vuonna 2007, kunnes taas kasvoi talouskriisin alkaessa vuonna 2009. Valtionhallinnon palkkojen BKT-suhde on kuitenkin edelleen pienempi kuin ennen 1990-lukua. Vuonna 2012 julkisyhteisöjen maksamien palkkojen suhde BKT:hen oli 11,4 prosenttia ja työnantajan sosiaaliturvamaksujen 3,1 prosenttia.

2. Kokonaismenojen vertailu on vaikeaa

Julkisia menoja tarkastellaan yleensä suhteuttamalla menot bruttokansantuotteeseen. Yleinen virhetulkinta tästä luvusta on, että käsitetään julkisyhteisöjen tuottavan bruttokansantuotteesta kyseisen osuuden. Kyseessä on kuitenkin eri asia. Julkisten kokonaismenojen BKT-suhde on suhdeluku, joka vertaa kahta eri tunnuslukua toisiinsa. Julkisista menoista suuri osa on menoja, jotka eivät sisälly bruttokansantuotteeseen, vaan ovat esimerkiksi tulonsiirtoja ja omaisuusmenoja. Bruttokansantuote koostuu julkisesta ja yksityisestä arvonlisäyksestä, joka tarkoittaa kansantaloudessa tuotettujen tavaroiden ja palvelujen arvoa.

Kun julkisyhteisöjen menoja vertaillaan kansainvälisesti tai eri ajankohtien välillä, johtopäätöksiä ei voi tehdä ainoastaan kokonaismenojen BKT-suhdetta tarkastelemalla. Taustalla olevat tekijät voivat vaikuttaa suhdelukuun merkittävästi, vaikka samat palvelut ja tulonsiirrot tuotettaisiin yhtä tehokkaasti. Tarkka vertailu vaatii paljon tietoa. Vertailtavuuteen vaikuttavat esimerkiksi julkisyhteisöjen rakenne, niihin luokitellut yksiköt, julkisyhteisöjen hoitamat tehtävät, erilaiset palveluntuotantotavat, tulonsiirtojen veronalaisuus, tulonsiirtojen toteutus verovähennyksin ja suhdannetilanne. Menojen ohella suhdelukuun vaikuttavat merkittävästi BKT:n muutokset, ja tämä vaikeuttaa lyhyemmällä aikavälillä sen tulkintaa.

Eläkejärjestelmien sisältyminen julkisiin menoihin vaihtelee maittain ja vaikeuttaa vertailua. Suomessa eläkejärjestelmät on hyvin kattavasti sisällytetty julkisyhteisöihin ja julkisiin menoihin. Vertailuun voi vaikuttaa myös julkisyhteisöjen tuotantorakenne. Esimerkiksi kunnan ostaessa välituotepalveluita toiselta kunnalta, menot kasvavat, mutta myös myyntitulot kasvavat saman verran. Julkisyhteisöjen väliset tulon- ja pääomansiirrot sekä omaisuusmenot kuitenkin sulautetaan eli nettoutetaan pois menoista. Suomessa useat sosiaalietuudet ovat veronalaisia, minkä vuoksi niiden taso on korkeampi kuin maissa, joissa toteutustapa on toinen. Heikko suhdannetilanne vaikuttaa vertailuun kahdella tapaa, suhdeluvun jakaja eli BKT pienenee ja tulonsiirrot, kuten työttömyyskorvaukset kasvavat.

Vaihtoehtoisia, kokonaismenojen rinnalla tarkasteltavia tunnuslukuja ovat kulutusmenojen suhde bruttokansantuotteeseen, julkisyhteisöjen arvonlisäyksen osuus bruttokansantuotteesta tai julkisyhteisöjen osuus kokonaiskysynnästä. Näiden heikkoutena taas on se, etteivät tulonsiirrot sisälly tunnuslukuun.

Taulukko 1. Julkisyhteisöjen tunnuslukuja Euroopan maissa 2012¹⁾

	Osuus arvonlisäyksestä	Kulutusmenot, BKT-suhde	Kokonaismenot, BKT-suhde
Suomi	19,7	25,1	56,7
EU27	14,5	21,7	49,4
Tanska	23,2	28,5	59,5
Saksa	10,3	19,3	44,7
Viro	14,5	19,2	39,5
Espanja	14,4	20,2	47,8
Ranska	18,3	24,7	56,6
Italia	14,6	20,1	50,6
Alankomaat	14,0	28,5	50,4
Ruotsi	20,2	26,9	52,0
UK	13,4	21,7	48,0
Norja	17,4	20,9	42,5

1) Lähde: Tilastokeskus ja Eurostat

Kulutusmenojen BKT-suhde on vakiintunut mittari, jonka avulla voidaan tarkastella julkisen palvelutuotannon menoja vertailukelpoisemmin. Kulutusmenojen käsite kuvataan tarkemmin aiemmassa luvussa. Kulutusmenot kuvaavat vastikkeetta tuotettujen palvelujen arvoa ja tuotantotavat ovat vertailukelpoisempia. Suomessa julkisten kulutusmenojen BKT-suhde oli 25,1 prosenttia vuonna 2012. Se on EU:n painotettua keskiarvoa korkeampi, mutta jonkin verran pienempi kuin esimerkiksi Alankomaissa, Islannissa, Tanskassa ja Ruotsissa.

Julkisyhteisöjen osuus arvonlisäyksestä kertoo, kuinka suuren osan bruttokansantuotteesta julkisyhteisöt tuottavat. Suomessa tämä osuus oli 19,7 prosenttia vuonna 2012. Ruotsissa vastaava osuus on samalla tasolla ja Tanskassa hieman korkeampi. EU -maiden painotettu keskiarvo oli 14,5 prosenttia.

Kansantalouden tilinpidon tiedoissa julkiset menot on jaettu menolajeittain ja tehtävittäin, ja näiden luokitusten avulla on mahdollista tehdä myös muita analyysejä. Eurostatin tietokannoista on saatavilla vastaavia tietoja muista Euroopan maista.

3. Muutoksia aikasarjassa

Julkaisun yhteydessä on tehty korjauksia ja tarkennuksia menojen tehtäväjakaumaan. Muiden sosiaaliturvarahastojen maksamien sosiaalietuuksien tehtäväjakaumaa on tarkennettu sosiaaliturvan tehtävien välillä. Lisäksi valtion kunnille maksamien valtionosuuksien eli tulonsiirtojen tehtäväjakaumaa on tarkastettu vuodesta 2010 lähtien. Aikasarjoihin on tehty myös useita pienempiä korjauksia.

Liitetaulukot

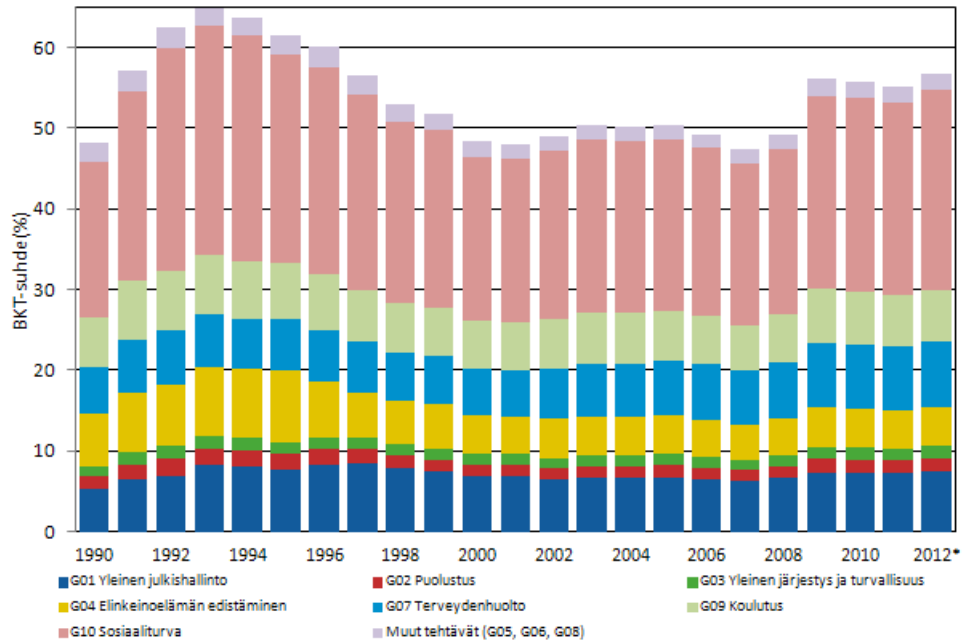
Liitetaulukko 1. Sulautetut kokonaismenot tehtävittäin, julkisyhteisöt yhteensä 2012

Tehtävä	Miljoonaa euroa	Suhde BKT:hen, %
G0 Tehtävät yhteensä	109 071	56,7
G0101 Toimeenpano- ja lainsäädäntöelimet, finanssi- ja veroasiat, ulkoasiainhallinto	2 971	1,5
G0102 Taloudellinen apu ulkomaille	840	0,4
G0103 Yleiset hallintopalvelut	6 286	3,3
G0104 Perustutkimus	1 149	0,6
G0105 Yleisen julkishallinnon tutkimus ja kehittäminen	9	0,0
G0106 Muut yleisen julkishallinnon palvelut	20	0,0
G0107 Julkisen velan hoitoon liittyvät taloustoimet	3 005	1,6
G0108 Hallinnon eri tasojen väliset yleisluonteiset siirrot	0	0,0
G0201 Sotilaspuolustus	2 942	1,5
G0202 Siviilipuolustus	43	0,0
G0203 Sotilasapu ulkomaille	91	0,0
G0205 Puolustus, muualla luokittelematon	32	0,0
G0301 Poliisitoimi	1 195	0,6
G0302 Palo- ja pelastustoimi	607	0,3
G0303 Tuomioistuimet	538	0,3
G0304 Vankilalaitos	255	0,1
G0305 Yleiseen järjestykseen ja turvallisuuteen liittyvä tutkimus ja kehittäminen	3	0,0
G0306 Yleinen järjestys ja turvallisuus, muualla luokittelematon	335	0,2
G0401 Yleiset talouteen ja kauppaan liittyvät tehtävät sekä työvoimapalvelut	1 318	0,7
G0402 Maa, metsä, kala- ja riistatalous	1 903	1,0
G0403 Polttoaine- ja energiahuolto	97	0,1
G0404 Kaivostoiminta, teollisuus ja rakentaminen	238	0,1
G0405 Liikenne	4 632	2,4
G0406 Viestintä	41	0,0
G0407 Muut toimialat	13	0,0
G0408 Elinkeinoelämän tutkimus ja kehittäminen	940	0,5
G0409 Elinkeinoelämään liittyvät asiat, muualla luokittelematon	147	0,1
G0501 Jätehuolto	58	0,0
G0503 Ympäristön pilaantumisen torjunta	139	0,1
G0504 Biologisen monimuotoisuuden ja maisemansuojelu	87	0,0
G0505 Ympäristönsuojelun tutkimus ja kehittäminen	59	0,0
G0506 Ympäristön suojeleminen, muualla luokittelematon	143	0,1
G0601 Asuinolojen kehittäminen	160	0,1
G0602 Yhdyskuntakehitys	518	0,3
G0603 Vesihuolto	25	0,0
G0606 Asuminen ja yhdyskuntapalvelut, muualla luokittelematon	168	0,1
G0701 Lääkevalmisteet, lääkintälaitteet ja välineet	1323	0,7
G0702 Avohoitopalvelut	6 969	3,6
G0703 Sairaalapalvelut eli laitoshoido	6 826	3,5
G0704 Yleiset terveydenhuoltopalvelut	73	0,0
G0705 Terveydenhuoltoalan tutkimus ja kehittäminen	121	0,1
G0706 Terveydenhuolto, muualla luokittelematon	431	0,2
G0801 Virkistys- ja urheilupalvelut	952	0,5
G0802 Kulttuuripalvelut	1 099	0,6

Tehtävä	Miljoonaa euroa	Suhde BKT:hen, %
G0803 Radio, televisio- ja julkaisutoiminta	2	0,0
G0804 Uskonnollisten ja aatteellisten yhteisöjen tukeminen	363	0,2
G0805 Vapaa-ajan, kulttuurin ja uskonnon tutkimus ja kehittäminen	3	0,0
G0806 Vapaa-aika, kulttuuri ja uskonto, muualla luokittelematon	0	0,0
G0901 Esiasteen ja alemman perusasteen koulutus (ISCED 0 ja 1)	2 544	1,3
G0902 Ylemmän perusasteen ja keskiasteen koulutus (ISCED 2 ja 3)	5 367	2,8
G0903 Keskiasteen jälkeinen koulutus, ei korkea-aste (ISCED 4)	5	0,0
G0904 Korkea-asteen koulutus (ISCED 5 ja 6)	3 469	1,8
G0905 Tutkintoon johtamaton koulutus	484	0,3
G0906 Koulutuksen tukipalvelut opiskelijoille	48	0,0
G0907 Koulutuksen tutkimus ja kehittäminen	7	0,0
G0908 Koulutus, muualla luokittelematon	289	0,2
G1001 Sairaus ja toimintarajoitteisuus	9 221	4,8
G1002 Vanhuus	22 570	11,7
G1003 Lesket ja muut edunsaajat	1 558	0,8
G1004 Perhe ja lapset	6 597	3,4
G1005 Työttömyys	4 119	2,1
G1006 Asuminen	606	0,3
G1007 Sosiaalinen syrjäytyminen, muualla luokittelematon	1 594	0,8
G1008 Sosiaaliturvan tutkimus ja kehittäminen	30	0,0
G1009 Sosiaaliturva, muualla luokittelematon	1 394	0,7

Liitekuviot

Liitekuvio 1. Julkisyhteisöjen sulautetut kokonaismenot suhteessa bruttokansantuotteeseen 1990–2012*



Laatuseloste: Julkisyhteisöjen menot tehtävittäin

Tilaston tietosisältö ja käyttötarkoitus

Tilasto kuvaa julkisyhteisöt-sektorin ja sen alasektoreiden kokonaismenojen jakautumista tehtävittäin Euroopan kansantalouden tilinpidon (EKT95) tehtäväluokituksen COFOG (Classification of the Functions of Government) mukaan sekä menolajeittain. Tilaston avulla voidaan seurata talouspolitiikan tavoitteiden toteuttamista julkisten menojen rakenteen muutosten avulla.

Tilasto pohjautuu kansantalouden tilinpidon tietoihin.

Tilastotutkimuksen menetelmäkuvaus

Tilasto on kansantalouden tilinpidon mukainen johdettu tilasto. Tilaston perusjoukko, käytetyt perusaineistot ja tutkimusasetelma ovat samat kuin kansantalouden tilinpidossa. Kysymyksessä on kokonaistutkimus ja tiedot saadaan valtion kirjanpitoaineistosta, kuntien ja kuntayhtymien tilinpäätöksiin perustuvasta tilastokyselystä sekä sosiaaliturvarahastojen tuloslaskelmista, vuosikertomuksista ja tilastoista.

EU:n jäsenmaat toimittavat julkisyhteisöjen menoja tehtävittäin koskevat tiedot Eurostatille raportointitauluilla 1101 ja 1102 seuraavien EU:n säädösten mukaisesti:

- Neuvoston asetus (EY) N:o 2223/96, annettu 25 päivänä kesäkuuta 1996, Euroopan kansantalouden tilinpito- ja aluetilinpitojärjestelmästä yhteisössä, liite B Kansantalouden tilinpidon tietojen lähettämisohjelma
- Komission asetus (EY) N:o 1500/2000, annettu 10 päivänä heinäkuuta 2000, neuvoston asetuksen (EY) N:o 2223/96 täytäntöönpanosta julkisyhteisöjen menojen ja tulojen osalta ja
- Komission asetus (EY) N:o 113/2002, annettu 23 päivänä tammikuuta 2002, neuvoston asetuksen (EY) N:o 2223/96 muuttamisesta käyttötarkoituksen mukaisten menojen tarkistettujen luokitusten osalta (ETA:n kannalta merkityksellinen teksti)

Asetuksissa säädetään julkisyhteisöt yhteensä -sektorin tietojen toimittamisesta COFOG-luokituksen pääryhmittäin.

Lisäksi herrasmiessopimuksen perusteella jäsenmaita pyydetään toimittamaan vuosittaiset tiedot myös julkisyhteisöjen alasektoreittain sekä julkisyhteisöt yhteensä -tasolla myös COFOG-luokituksen tarkemmalla 2-numerotasolla. Suomi on antanut luvan julkaista tarkemman tason tietonsa ja julkaisee myös ne kansallisesti.

Luokitukset ovat sektoriluokitus, julkisyhteisöjen tehtäväluokitus sekä menolajiluokitus. Sektoriluokitus löytyy Tilastokeskuksen luokitustietokannasta. Sektoriluokituksen mukaan julkisyhteisöihin Suomessa luetaan valtio, kunnat ja kuntayhtymät, Ahvenanmaan maakuntahallinto sekä sosiaaliturvarahastot. Valtio- ja kuntasektoriin ei lueta sellaisia valtion ja kuntien liikelaitoksia, jotka ovat markkinatuottajia.

Valtiosektoriin luetaan budjettitalouden ohella budjetin ulkopuoliset rahastot. Sosiaaliturvarahastoihin luetaan Suomessa julkisen vallan säätämää sosiaaliturvaa hoitavat yksiköt. Näitä ovat perusturvaa toteuttavat yksiköt, kuten Kansaneläkelaitos, Työttömyysvakuutusrahasto, työttömyyskassat, sairauskassat, työttömyyskassat, lakisääteistä työeläkevakuutusta hoitavat yhtiöt, eläkesäätiöt, eläkekassat ja julkiset laitokset (esim. Kuntien eläkevakuutus). Työeläkelaitokset määriteltiin tilastoinnissa osaksi Suomen julkista sektoria EU:n komission tammikuussa 1997 tekemällä erityisellä päätöksellä.

Menolajit, jotka perustuvat EKT95:n taloustoimiin, ovat:

- Välituotekäyttö
- Maksetut verot (pl. pääomaverot)
- Palkansaajakorvaukset
- Tukipalkkiot
- Omaisuusmenot
- Sosiaalietuudet (ml. luontoismuotoiset sosiaalietuudet)
- Muut tulonsiirrot
- Pääomansiirrot
- Pääoman bruttomuodostus
- Valmistamattomien muiden kuin rahoitusvarojen nettohankinnat

Tietojen oikeellisuus ja tarkkuus

Tilastossa käytetty kokonaismenojen käsite perustuu yllämainittuihin neuvoston asetukseen 2223/96, liite B ja komission asetukseen (EC) No 1500/2000 sekä niiden pohjalta laaditussa Kansantalouden tilinpidon raportointitaulukossa 2 'Julkisyhteisöjen tärkeimmät kokonaissuureet' ('Main aggregates of general government') käytetylle kokonaismenojen käsitteelle. Tästä raportointitaulukosta saadaan alasektoreittain kansantalouden tilinpidon taloustoimien reunat ja menojen laskentakaavat, joihin tehtävittäisten tietojen on täsmättävä.

Julkisyhteisöt yhteensä -tasolla kokonaismenot esitetään sulautettuna siten, että alasektoreiden väliset korot, sekä tulon- ja pääomansiirrot eliminoidaan. Alasektoreiden tasolla menot esitetään sulauttamattomina.

Julkaistujen tietojen ajantasaisuus ja oikea-aikaisuus

Tilasto on vuositilasto ja ilmestyy kerran vuodessa helmikuun alussa. Vuonna t ilmestyy tilasto koskee vuotta t-2 ja sitä aikaisempia vuosia. Tilaston tiedot ovat vuoden t-2 osalta tarkistettuja ennakkotietoja ja aikaisempien vuosien osalta lopullisia tietoja.

Tiedot voivat muuttua kansantalouden tilinpidon tasokorjausten yhteydessä.

Tietojen saatavuus ja läpinäkyvyys/selkeys

Tilasto julkaistaan Tilastokeskuksen internet-sivuilla, josta löytyvät myös tilaston metatiedot (<http://tilastokeskus.fi/til/jmete/index.html>).

Tiedot julkaistaan myös kansantalouden tilinpidon julkaisussa, joka ilmestyy vuosittain helmikuussa. Tiedot löytyvät julkaisun taulukosta 5.1 Julkisyhteisöjen kokonaismenot tehtävittäin ja alasektoreittain sekä 5.2 Julkisyhteisöjen sulautetut menot tehtävittäin ja menolajeittain.

Tilastojen vertailukelpoisuus

Tilaston tiedot ovat yhdenmukaisia kansantalouden tilinpidon tietojen kanssa ja kansainvälisesti vertailukelpoisia EU:n jäsenmaiden kesken. Vertailukelpoiset aikasarjat ovat saatavilla vuodesta 1990 alkaen. EU:n tilasto löytyy Eurostatin web-sivuilta.

Selkeys ja eheys/yhtenäisyys

Julkisyhteisöjen menot tehtävittäin ovat määritelmiltään yhteneväisiä EU:n kansantalouden tilinpidon (EKT95) määritelmien kanssa

Lisätietoja

Jukka Hytönen 09 1734 3484
Vastaava tilastojohtaja:
Leena Storgårds
skt.95@tilastokeskus.fi
www.tilastokeskus.fi
Lähde: Kansantalouden tilinpito, Tilastokeskus

Asiakaspalaute: www.tilastokeskus.fi/palaute

*Tietopalvelu ja viestintä, Tilastokeskus
puh. 09 1734 2220
www.tilastokeskus.fi*

*Julkaisutilaukset, Edita Publishing Oy
puh. 020 450 05
asiakaspalvelu.publishing@edita.fi
www.editapublishing.fi*

*ISSN 1796-0479
= Suomen virallinen tilasto
ISSN 1798-0593 (pdf)*