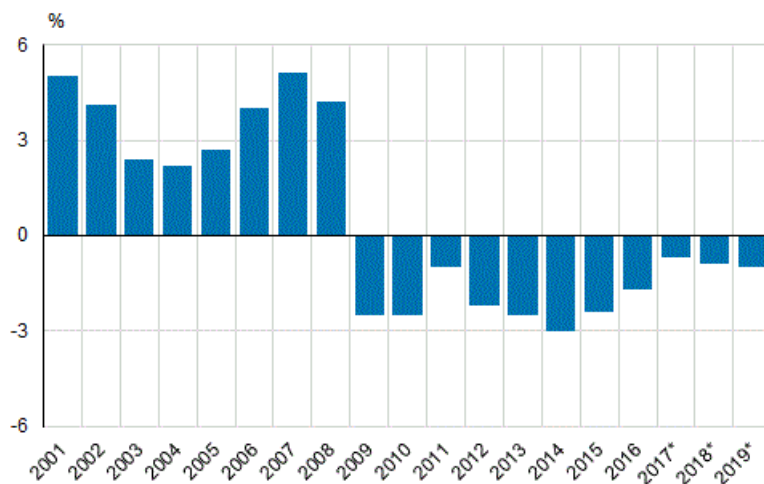


Julkisyhteisöjen alijäämä ja velka 2019

Julkisyhteisöjen alijäämä 1,0 prosenttia ja velka 59,3 prosenttia suhteessa bruttokansantuotteeseen vuonna 2019

Tilastokeskuksen Eurostatille raportoimien tarkistettujen tietojen mukaan julkisyhteisöjen alijäämä oli 1,0 prosenttia suhteessa bruttokansantuotteeseen vuonna 2019. Alijäämä alitti selvästi EU:n vakaus- ja kasvusopimuksen mukaisen viitearvon, joka on kolme prosenttia suhteessa bruttokansantuotteeseen. Julkisyhteisöjen EDP-velka eli sulautettu bruttovelka oli vuoden 2019 lopussa 59,3 prosenttia suhteessa bruttokansantuotteeseen. Velan BKT-suhde on alle 60 prosentin viitearvon.

Julkisyhteisöjen EDP-alijäämä (-), suhteessa bruttokansantuotteeseen 2001–2019

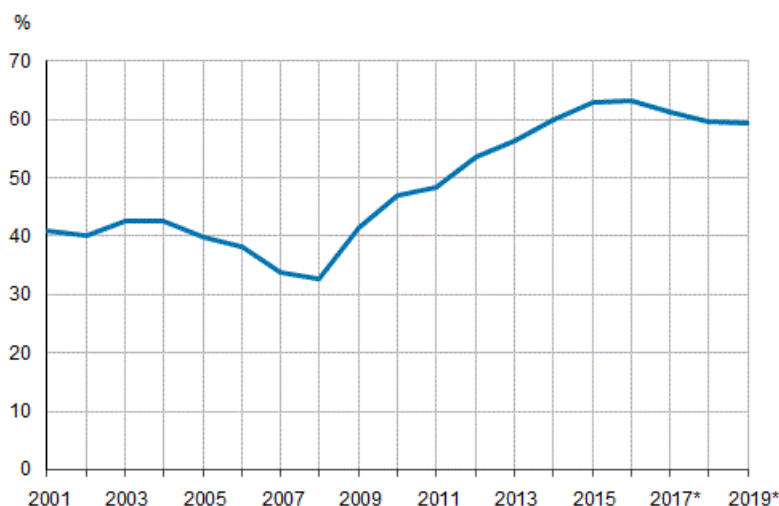


Julkyhteisöjen alijäämä eli kansantalouden tilinpidon mukainen nettoluotonotto oli 2,3 miljardia euroa vuonna 2019. Julkyhteisöjen rahoitusasema heikkeni noin 300 miljoonaa euroa edellisvuodesta. Eniten heikkeni paikallishallinnon rahoitusasema, noin 700 miljoonaa euroa vuoteen 2018 verrattuna. Siihen vaikuttivat etenkin merkittävät kasvut sektorin kulutusmenoissa ja investoinneissa. Paikallishallintosektorin alijäämä eli nettoluotonotto oli 2,7 miljardia euroa vuonna 2019.

Valtionhallinnon alijäämä oli lähes sama kuin vuonna 2018, ja pysyi selvästi alijäämäisenä. Valtionhallinnon alijäämä oli 2,9 miljardia euroa vuonna 2019.

Sosiaaliturvarahastot jakaantuvat työeläkelaitoksiin ja muihin sosiaaliturvarahastoihin. Työeläkelaitosten ylijäämä oli 2,7 miljardia euroa vuonna 2019, eli se oli kasvanut edellisvuodesta noin 400 miljoonaa euroa. Muiden sosiaaliturvarahastojen ylijäämä oli 0,6 miljardia euroa vuonna 2019.

Julkisyhteisöjen EDP-velka, suhteessa bruttokansantuotteeseen 2001–2019



Julkisyhteisöjen sulautettu bruttovelka (EDP-velka) oli 142,5 miljardia euroa vuoden 2019 lopussa. Velka kasvoi 3,2 miljardia euroa vuonna 2019. Valtionhallinnon velka kasvoi 1,4 miljardia euroa ja paikallishallinnon velka kasvoi 2,9 miljardia. Sosiaaliturvarahastojen velka väheni 0,9 miljardia euroa. Julkisyhteisöjen välisten sulautuserien kasvu 244 miljoonalla eurolla vaikutti niin, että koko julkisyhteisöt-sektorin velka kasvoi mainitun 3,2 miljardia euroa vuonna 2019. EDP-velka kuvaa julkisyhteisöjen velkaa talouden muille sektoreille ja ulkomaille, ja sen kehitykseen vaikuttavat sekä sulauttamattoman bruttovelan että julkisyhteisöjen sisäisten velkojen muutokset.

Julkisyhteisöjen neljännesvuosittaisen velan julkistuksessa 16.3. julkisyhteisöjen velkaan tehtiin tarkistus vuosille 2015–2018 alijäämä- ja velkalaadinnan ohjeistuksen (MGDD) päivittyessä. Vuoden 2019 tiedot on laadittu samoin periaattein. Käsittelystä voi lukea lisää päätöksestä [Finnveran luotto- ja takaustappiositoumuksen alaisen toiminnan taloustoimien uudelleen järjestäminen kansantalouden tilinpidossa](#).

Eurostat julkistaa jäsenmaiden tiedot alustavien tietojen mukaan 22. lokakuuta 2020.

Tilaston sisällöstä ja käsitteistä

Julkisyhteisöjen yli-/alijäämällä tarkoitetaan kansantalouden tilinpidon sektoritilien mukaista nettoluotonantoa/-ottoa, joka on kokonaistulojen ja kokonaismenojen erotus. Esimerkiksi paikallishallinnon tapauksessa käsite poikkeaa sektoriin kuuluvien kuntien ja kuntayhtymien tuloslaskelmien mukaisesta tilikauden yli-/alijäämästä. Keskeinen ero liittyy investointeihin, jotka kirjataan kansantalouden tilinpidossa menoiksi sellaisenaan.

Julkisyhteisöjen tilinpidossa Euroopan väliaikainen rahoitusvakausväline ERVV käsitellään Eurostatin päätöksen perusteella siten, että ERVV:n velanotto tilastoidaan osaksi takauksia myöntäneiden maiden julkista velkaa. Avunsaajamaan ERVV:ltä saama laina tilastoidaan ikään kuin se olisi saatu takaukset myöntäneiltä euromailta, ja nämä maat puolestaan ovat vastaavan summan velkaa ERVV:lle. Tämän seurauksena takaukset myöntäneillä euromailla EDP-bruttovelka kasvaa, mutta nettovelka pysyy ennallaan, koska maille syntyy yhtä iso saaminen avunsaajamaalta. Kunkin maan julkisyhteisöjen velkaan kirjattava

osuus ERVV:n myöntämistä lainoista lasketaan jakamalla avunsaajamaille annettu laina sovitetulla jako-osuudella (perustuu kuhunkin tukipakettiin osallistuvien jäsenmaiden osuuksiin EKP:n pääomasta).

Vuoden 2019 lopussa Suomen julkisyhteisöjen velkaan on kirjattu 3,4 miljardia euroa velkaa ERVV:n myöntämien lainojen perusteella. Vastaavaa käsittelyä ei Euroopan vakausmekanismin (EVM) kohdalla tehdä.

Valtionhallinnon EDP-velka eroaa käsitteellisesti Valtiokonttorin julkaisemasta valtionvelasta. Valtion EDP-velkaan luetaan mukaan lisäksi väliaikaisen rahoitusvakaussäilytysvälineen ERVV:n myöntämät lainat avunsaajamaille, johdannaissopimuksiin liittyvät saadut vakuustalletukset, ydinjätehuoltorahaston pääoma, valtion elinkaarihankkeiden investoinneista syntyneet velat ja kierrossa olevat kolikot. Kansantalouden tilinpidossa valtionhallintosektori on myös käsitteellisesti laajempi kuin budjetti- ja rahastotalous (http://www.stat.fi/meta/luokitukset/_linkki/julkisyhteisot.html). Valtion Eläkerahasto luetaan kuitenkin sosiaaliturvarahastoihin. Arvostusperiaatteena molemmissa velkakäsitteissä on nimellisarvo, jossa valuutanvaihtosopimusten vaikutus on huomioitu. Kun nämä erot otetaan huomioon päästään EDP-käsitteen mukaiseen valtionhallinnon bruttovelkaan (Liitetaulukko 2). Vuonna 2019 Valtiokonttorin valtionvelka 106,4 mrd. euroa + velan käsitteelliset erot 6,5 mrd. euroa + sektorirajauksesta johtuvat erot 5,3 mrd. euroa = valtionhallinnon bruttovelka 118,2 mrd. euroa. Arvostusperiaatteena molemmissa velkakäsitteissä on nimellisarvo, jossa korko- ja valuutanvaihtosopimusten vaikutus on huomioitu.

Lista julkisyhteisöihin sisältyvistä yksiköistä ja päätöksiä merkittävimmistä sektoriluokitustapauksista löytyy osoitteesta http://www.stat.fi/meta/luokitukset/_linkki/soveltamisp.html.

Sisällys

Taulukot

Liitetaulukot

Liitetaulukko 1. Julkisyhteisöjen EDP-alijäämä 2008–2019	5
Liitetaulukko 2. Julkisyhteisöjen EDP-velka 2008–2019.....	5
Liitetaulukko 3. Julkisyhteisöjen EDP-alijäämän ja -velan tarkentuminen 2016–2019.....	5

Kuviot

Liitekuviot

Liitekuvio 1. Julkisyhteisöjen alasektoreiden kontribuutio julkisyhteisöjen velkaan, mrd. euroa, 1996–2019.....	6
Tietojen tarkentuminen.....	7
Laatuseloste: Julkisyhteisöjen alijäämä ja velka	8

Liitetaulukot

Liitetaulukko 1. Julkisyhteisöjen EDP-alijäämä 2008–2019 ¹⁾

Vuosi	Miljoonaa euroa				Suhde BKT:hen, %			
	Valtionhallinto	Paikallishallinto	Sosiaaliturvarahastot	Yhteensä	Valtionhallinto	Paikallishallinto	Sosiaaliturvarahastot	Yhteensä
2008	997	-763	7880	8114	0,5	-0,4	4,1	4,2
2009	-8256	-1134	4875	-4515	-4,5	-0,6	2,7	-2,5
2010	-9932	-406	5571	-4767	-5,3	-0,2	3,0	-2,5
2011	-6381	-1055	5418	-2018	-3,2	-0,5	2,7	-1,0
2012	-7383	-2123	5172	-4334	-3,7	-1,1	2,6	-2,2
2013	-7546	-1447	3834	-5159	-3,7	-0,7	1,9	-2,5
2014	-7731	-1514	3064	-6181	-3,7	-0,7	1,5	-3,0
2015	-6307	-1321	2501	-5127	-3,0	-0,6	1,2	-2,4
2016	-5713	-898	2917	-3694	-2,6	-0,4	1,3	-1,7
2017*	-4039	-452	3017	-1474	-1,8	-0,2	1,3	-0,7
2018*	-2876	-2000	2866	-2010	-1,2	-0,9	1,2	-0,9
2019*	-2896	-2725	3311	-2310	-1,2	-1,1	1,4	-1,0

1) Negatiivinen arvo kuvaa alijäämää, positiivinen arvo ylijäämää.

Liitetaulukko 2. Julkisyhteisöjen EDP-velka 2008–2019

Vuosi	Miljoonaa euroa				Suhde BKT:hen, %			
	Valtionhallinto	Paikallishallinto	Sosiaaliturvarahastot	Yhteensä	Valtionhallinto	Paikallishallinto	Sosiaaliturvarahastot	Yhteensä
2008	57659	10214	1	63254	29,7	5,3	0,0	32,6
2009	68053	11560	2	75482	37,4	6,4	0,0	41,5
2010	80055	12027	1	88248	42,6	6,4	0,0	46,9
2011	88133	12738	1	95576	44,5	6,4	0,0	48,3
2012	96085	14327	1947	107801	47,8	7,1	1,0	53,6
2013	101298	16237	1907	114888	49,6	7,9	0,9	56,2
2014	107471	17675	2192	123778	51,9	8,5	1,1	59,8
2015	114626	18754	3156	134529	54,2	8,9	1,5	63,6
2016	116990	19625	2352	137420	53,8	9,0	1,1	63,2
2017*	118080	19767	2826	138422	52,3	8,7	1,3	61,3
2018*	166766	21381	2283	139327	50,0	9,2	1,0	59,6
2019*	118179	24281	1426	142539	49,1	10,1	0,6	59,3

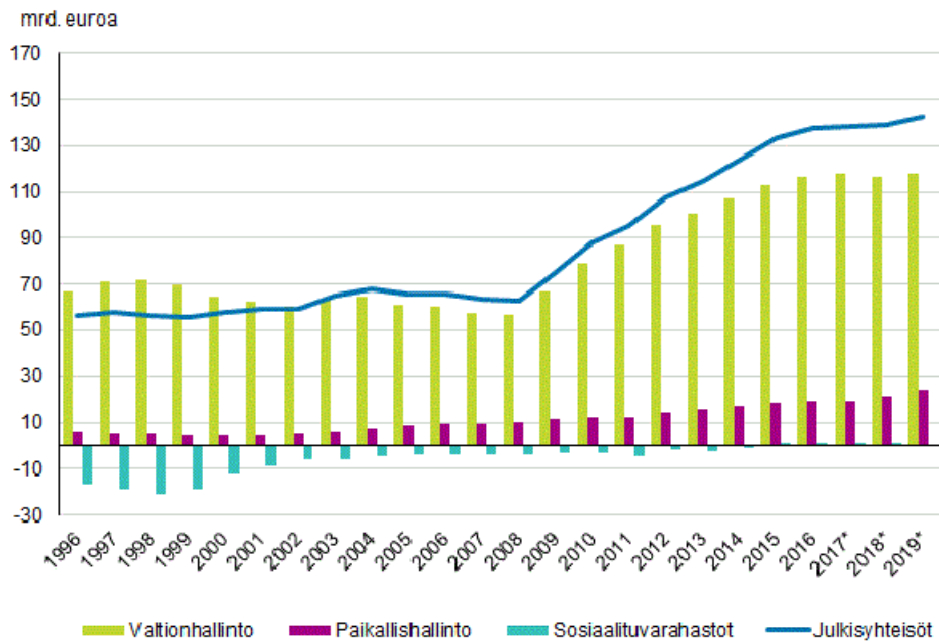
Liitetaulukko 3. Julkisyhteisöjen EDP-alijäämän ja -velan tarkentuminen 2016–2019

Julkisyhteisöjen alijäämä/velka suhteessa BKT:een, %	Alijäämä ¹⁾				Velka			
	2016	2017	2018	2019	2016	2017	2018	2019
Huhtikuun 2020 julkistus	-1,7	-0,7	-0,9	-1,1	63,2	61,3	59,6	59,4
Lokakuun 2020 julkistus	-1,7	-0,7	-0,9	-1,0	63,2	61,3	59,6	59,3
Tarkentuminen, %-yksikköä	0,03	0,03	0,00	0,18	0,00	-0,03	-0,01	-0,10
josta: alijäämän/velan tarkentuminen	0,03	0,03	0,00	0,18	0,00	0,00	0,00	0,01
josta: BKT:n tarkentuminen	0,00	0,00	0,00	0,00	0,00	-0,03	-0,01	-0,12

1) Negatiivinen arvo kuvaa alijäämää, positiivinen arvo ylijäämää.

Liitekuviot

Liitekuvio 1. Julkisyhteisöjen alasektoreiden kontribuutio julkisyhteisöjen velkaan, mrd. euroa, 1996–2019



Tietojen tarkentuminen

Julkisyhteisöjen EDP-alijäämän ja -velan tarkentuminen, milj. euroa, 2016-2019

	Tilastovuosi	Uusin julkistus	1. julkistus ¹⁾	Tarkentuminen
Alijäämä	2016	-3694	-3761	67
	2017	-1474	-1546	72
	2018	-2010	-2006	-4
	2019	-2310	-2735	425
Velka	2016	137420	137419	1
	2017	138422	138422	0
	2018	139327	139324	3
	2019	142539	142507	32

1) Vuosi 2016, alijäämä: Kansantalouden tilinpito 16.3.2017. Vuosi 2016, velka: Julkisyhteisöjen velka neljännesvuosittain 16.3.2017.
Vuosi 2017, alijäämä: Kansantalouden tilinpito 16.3.2018. Vuosi 2017, velka: Julkisyhteisöjen velka neljännesvuosittain 16.3.2018.
Vuosi 2018, alijäämä: Kansantalouden tilinpito 15.3.2019. Vuosi 2018, velka: Julkisyhteisöjen velka neljännesvuosittain 15.3.2019.
Vuosi 2019, alijäämä: Kansantalouden tilinpito 16.3.2020. Vuosi 2019, velka: Julkisyhteisöjen velka neljännesvuosittain 16.3.2020.

Laatuseloste: Julkisyhteisöjen alijäämä ja velka

1. Tilastotietojen relevanssi

Tilasto sisältää tietoja Suomen julkisen talouden alijäämästä ja velasta. EU:n jäsenmaat raportoivat EU-komissiolle kahdesti vuodessa nk. EDP-alijäämä- ja velkatiedot, joita käytetään EU:n vakaus- ja kasvusopimuksen yhteydessä arvioitaessa jäsenmaiden julkisen talouden tilaa. Raportointi on osa niin kutsuttua liiallisten alijäämien menettelyä (=Excessive Deficit Procedure, EDP). Alijäämäraportointi perustuu EU:n kansantalouden tilinpitojärjestelmään EKT 2010 ja erilliseen EU:n asetukseen (479/2009, muutettu viimeksi asetuksella 220/2014). Eri maiden toimittamat tiedot ovat keskenään vertailukelpoisia.

Tilasto sisältää tietoja Suomen julkisyhteisöjen alijäämästä ja bruttovelasta ja niiden muutokseen vaikuttaneista tekijöistä sekä tietoja valtionhallinnon, paikallishallinnon ja sosiaaliturvarahastojen EDP-alijäämien ja budjettialijäämien eroista.

Käytetyt luokitukset:

Euroopan tilinpitojärjestelmä EKT 2010; Eurostat 2013

Sektoriluokitus 2012; Käsikirjoja 5, Tilastokeskus

Rahoitusvaadeluokitus 1996; Käsikirjoja 6, Tilastokeskus.

Tilaston taustalla olevien julkisen talouden tilastojen laadintaan vaikuttavat keskeisesti myös EKT 2010 alijäämä- ja velkamanuaali (Manual on Government Deficit and Debt - Implementation of ESA 2010 – 2019 edition) sekä Eurostatin erillispäätökset tiettyjen julkiseen talouteen liittyvien operaatioiden käsittelystä.

2. Tilastotutkimuksen menetelmäkuvaus

Tilasto on pääasiassa muista tilastoista johdettu tilasto. Tilaston laadinnassa käytetään tietolähteenä lähinnä kansantalouden tilinpidon ja rahoitustilinpidon julkisyhteisöjä koskevia tietoja. Täydentävinä lähteinä käytetään mm. Valtiokonttorin raportteja, kuntien ja kuntayhtymien talous- ja toimintatilastoa ja sosiaaliturvarahastojen tilinpäätöksiä.

3. Tietojen oikeellisuus ja tarkkuus

Alijäämä- ja velkalukujen laatuun kohdistuu tarkkaa seuranta EU:n komission taholta. Koska tilasto on pääasiassa muista tilastoista johdettu tilasto, sen lähdetilastojen laadulla on ratkaiseva merkitys tilaston luotettavuuden kannalta. Tiedot pohjautuvat suurelta osin kansantalouden tilinpidon ja rahoitustilinpidon tietoihin, joten esimerkiksi BKT-suhdeluvut muuttuvat aina bruttokansantuotteen tarkentuessa.

Kansantalouden tilinpidon ja rahoitustilinpidon tietojen tarkentumisesta on yksityiskohtaisempaa tietoa näiden tilastojen kotisivuilla. Jokaisen tietojen toimituksen yhteydessä EU:n komissiolle Eurostat tarkistaa jäsenmaiden tietoja noin kolmen viikon ajan ja tämän tarkistusprosessin yhteydessä tiedot saattavat myös päivittyä. Alijäämä- ja velkatietojen osalta lähdetilastojen laadinnassa käytetty aineisto koostuu pääosin julkisyhteisöjen tilinpäätösaineistoista ja hallinnollisista aineistoista. Alipeittoa ei juuri esiinny, koska lähes kaikki pää tietolähteet perustuvat totaaliaineistoihin.

Ennakkojulkistuksissa lopullisia tietoja ei ole juurikaan käytettävissä, joten tarkkuustaso on tällöin alempi kuin myöhemmissä julkistuksissa.

4. Julkaistujen tietojen ajantasaisuus ja oikea-aikaisuus

Edellistä vuotta koskevat alustavat ennakkotiedot julkistetaan maaliskuun alussa. Mikäli maaliskuun aikana saadaan käyttöön tarkentuneita lähdeaineistoja, tietoja voidaan päivittää maaliskuun lopussa. Syyskuun lopussa julkaistaan tarkistetut tiedot. Tiedot raportoidaan EU:n komissiolle kahdesti vuodessa (maaliskuun lopussa ja syyskuun lopussa).

Tiedot ovat ennakkollisia siihen saakka, kunnes kansantalouden tilinpidon tiedot ovat lopullisia eli kaksi vuotta tilastovuoden päättymisen jälkeen.

Tiedot voivat muuttua tämän jälkeenkin menetelmämuutoksista johtuvien aikasarjatarkistusten yhteydessä.

5. Tietojen saatavuus ja läpinäkyvyys/selkeys

Tilaston tiedot julkaistaan kolme kertaa vuodessa tilaston kotisivuilla Julkinen talous -aihealueella. EU:n komissiolle laaditun alijäämä- ja velkaraportin sisältö julkaistaan tilaston kotisivuilla. Raportti sisältää myös Valtiovarainministeriön tuottamat ennustetiedot kuluvan vuoden julkisesta alijäämästä ja velasta.

Lisäksi Euroopan Unionin tilastovirasto Eurostat julkaisee tilaston tiedot kotisivuillaan.

Kuvaus tilaston laadinnassa käytetyistä menetelmistä on julkaistu tilaston kotisivuilla.

6. Tilastojen vertailukelpoisuus

Sekä EDP-alijäämästä että -velasta on saatavissa aikasarja vuodesta 1975 lähtien. Aikasarjat ovat pääosin vertailukelpoisia vuodesta toiseen.

7. Selkeys ja eheys/yhtenäisyys

EDP-ylijäämä/alijäämä vastaa kansantalouden tilinpidossa (EKT 2010) laskettua julkisyhteisöjen nettoluotonantoa/-ottoa.

EDP-velkakäsite poikkeaa EKT 2010:stä sekä arvotuksen että kattavuuden osalta. EKT 2010:n mukaisessa rahoitustilinpidossa rahoitusvarat ja velat arvotetaan markkina-arvoon, sen sijaan EDP-velka arvotetaan nimellisarvoon. EKT 2010:n mukaisista rahoitusvaateista johdannaisia, kauppaluottoja ja siirtovelkoja ei huomioida velan kannassa.

Lisätietoja

Lotta Sjöblom 029 551 3342

Antti Suutari 029 551 3257

Vastaava osastopäällikkö:

Mari Ylä-Jarkko

rahoitus.tilinpito@tilastokeskus.fi

www.tilastokeskus.fi

Lähde: Julkisyhteisöjen alijäämä ja velka, Tilastokeskus

Asiakaspalaute: www.tilastokeskus.fi/palaute

Tietopalvelu ja viestintä, Tilastokeskus
puh. 029 551 2220
www.tilastokeskus.fi

Julkaisutilaukset, Edita Publishing Oy
puh. 020 450 05
asiakaspalvelu.publishing@edita.fi
www.editapublishing.fi

ISSN 1796-0479
= Suomen virallinen tilasto
ISSN 1799-5892 (pdf)