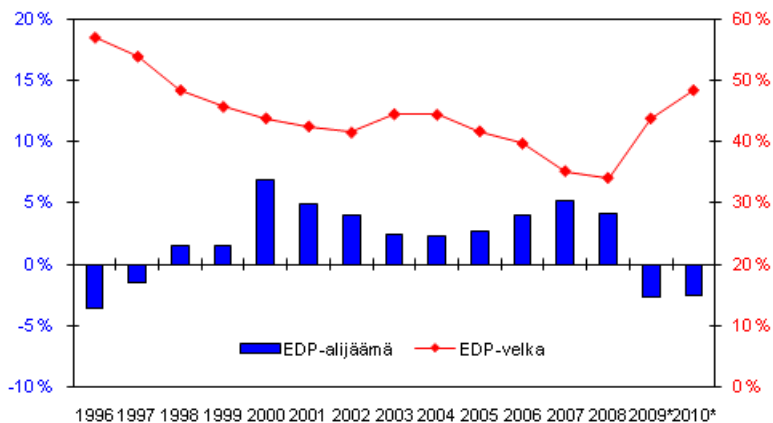


# Julkisyhteisöjen alijäämä ja velka 2010

## Julkisen talouden alijäämä 2,5 prosenttia ja velka 48,4 prosenttia suhteessa BKT:hen vuonna 2010

Tilastokeskuksen alustavien ennakkotietojen mukaan Suomen julkisyhteisöjen velka kasvoi vuoden 2010 aikana 12,2 miljardilla eurolla 87,2 miljardiin euroon. Velan suhde bruttokansantuotteeseen nousi edellisvuoden 43,8 prosentista 48,4 prosenttiin. Julkisyhteisöjen alijäämä suhteessa bruttokansantuotteeseen laski hieman, 2,5 prosenttiin, kun vuotta aikaisemmin alijäämä oli 2,6 prosenttia. Julkinen alijäämä ja velka pysyivät ennakkotietojen mukaan EU:n vakaus- ja kasvusopimuksen mukaisten viitearvojen alapuolella.

### Suomen julkisyhteisöjen alijäämä (-) ja velka, suhteessa BKT:hen



Vuonna 2010 julkisyhteisöjen rahoitusasema oli 4,4 miljardia euroa alijäämäinen. Valtiosektorin alijäämä suureni 1,4 miljardia euroa 9,2 miljardiin euroon. Erityisesti maksetut tulonsiirrot kasvoivat, ja valtion verokertymä kääntyi maltilliseen kasvuun vuoden 2010 aikana. Kuntasektorin alijäämä pieneni 0,6 miljardia euroa 0,5 miljardiin euroon, minkä taustalla oli verotulojen ja saatujen tulonsiirtojen kasvu. Työeläkelaitokset keräsivät 5,2 miljardin euron ylijäämän. Nousussa olivat niin maksetut eläkkeet, saadut eläkemaksut kuin omaisuustulotkin.

Vuonna 2010 julkisyhteisöjen sulauttamaton bruttovelka kasvoi 11,9 miljardia euroa edellisestä vuodesta. Valtion velka kohosi 11,3 miljardia, ja kuntien velka kasvoi 0,6 miljardia euroa. Julkisyhteisöjen sisäiset velat pienenivät 0,3 miljardin euron verran. EDP-velka kuvaa julkisyhteisöjen velkaa talouden muille

sektoreille ja ulkomaille, ja sen kehitykseen vaikuttavat sekä sulauttamattoman bruttovelan että julkisyhteisöjen sisäisten velkojen muutokset.

Tilaston seuraava julkistus on 31.3.2011, jolloin Tilastokeskus julkistaa Euroopan komissiolle maaliskuun lopussa toimitettavat liialisten alijäämien menettelyn (EDP) mukaiset alijäämä- ja velkatiedot. Siinä yhteydessä nyt julkaistut tiedot voivat tarkentua.

# Sisällys

## Taulukot

### Liitetaulukot

Liitetaulukko 1. Julkisyhteisöjen EDP-alijäämä 1995-2010.....	4
Liitetaulukko 2. Julkisyhteisöjen EDP-velka 1995-2010.....	4
Liitetaulukko 3. Julkisyhteisöjen bruttovelka ja EDP-velka, mrd. euroa 1995-2010.....	5
Laatuseloste: Julkisyhteisöjen alijäämä ja velka .....	6

# Liitetaulukot

**Liitetaulukko 1. Julkisyhteisöjen EDP-alijäämä 1995-2010<sup>1)</sup>**

	Miljoonaa euroa				Prosenttia BKT:sta			
	Valtio	Paikallishallinto	Sosiaaliturva- rahastot	Yhteensä	Valtio	Paikallishallinto	Sosiaaliturva- rahastot	Yhteensä
1995	-10 865	1 281	3 671	-5 913	-11,3	1,3	3,8	-6,2
1996	-7 663	938	3 226	-3 499	-7,7	0,9	3,3	-3,5
1997	-4 002	-603	3 077	-1 528	-3,7	-0,6	2,9	-1,4
1998	-1 745	-313	3 809	1 751	-1,5	-0,3	3,3	1,5
1999	-1 445	-243	3 593	1 905	-1,2	-0,2	2,9	1,6
2000	3 502	204	5 325	9 031	2,7	0,2	4,0	6,8
2001	2 015	-661	5 555	6 909	1,4	-0,5	4,0	5,0
2002	1 348	-587	4 928	5 689	0,9	-0,4	3,4	4,0
2003	322	-1 069	4 297	3 550	0,2	-0,7	3,0	2,4
2004	205	-1 262	4 558	3 501	0,1	-0,8	3,0	2,3
2005	368	-1 230	5 115	4 253	0,2	-0,8	3,3	2,7
2006	-130	-611	7 386	6 645	-0,1	-0,4	4,5	4,0
2007	1 736	-326	7 904	9 314	1,0	-0,2	4,4	5,2
2008	1 091	-722	7 419	7 788	0,6	-0,4	4,0	4,2
2009*	-7 825	-1 109	4 432	-4 502	-4,6	-0,6	2,6	-2,6
2010*	-9 195	-500	5 268	-4 427	-5,1	-0,3	2,9	-2,5

1) \* Ennakkotieto

**Liitetaulukko 2. Julkisyhteisöjen EDP-velka 1995-2010<sup>1)</sup>**

	Miljoonaa euroa				Prosenttia BKT:sta			
	Valtio	Paikallishallinto	Sosiaaliturva- rahastot	Yhteensä	Valtio	Paikallishallinto	Sosiaaliturva- rahastot	Yhteensä
1995	50 511	3 774	67	54 351	52,7	3,9	0,1	56,6
1996	52 988	3 454	15	56 458	53,4	3,5	0,0	57,0
1997	54 633	3 216	9	57 858	50,8	3,0	0,0	53,9
1998	53 125	3 263	27	56 414	45,4	2,8	0,0	48,4
1999	52 740	3 073	43	55 887	43,0	2,5	0,0	45,7
2000	54 469	3 414	9	57 892	41,2	2,6	0,0	43,8
2001	55 575	3 556	10	59 142	39,9	2,6	0,0	42,5
2002	55 458	4 061	48	59 567	38,6	2,8	0,0	41,5
2003	59 713	5 017	48	64 778	41,1	3,5	0,0	44,5
2004	61 676	5 896	15	67 587	40,5	3,9	0,0	44,4
2005	58 565	7 086	1	65 652	37,3	4,5	0,0	41,7
2006	57 934	7 761	1	65 696	35,0	4,7	0,0	39,7
2007	55 058	8 166	1	63 225	30,6	4,5	0,0	35,2
2008	54 550	8 464	1	63 015	29,5	4,6	0,0	34,1
2009*	65 294	9 702	2	74 998	38,1	5,7	0,0	43,8
2010*	76 737	10 478	1	87 216	42,6	5,8	0,0	48,4

1) \* Ennakkotieto

**Liitetaulukko 3. Julkisyhteisöjen bruttovelka ja EDP-velka, mrd. euroa 1995-2010<sup>1)</sup>**

	1995	1996	1997	1998	1999	2000	2001	2002	2003	2004	2005	2006	2007	2008	2009*	2010*
A. Bruttovelka	72,6	77,2	80,0	80,6	77,8	73,4	71,4	70,4	72,1	73,3	71,0	70,3	68,1	68,0	79,6	91,5
- muutos, mrd. euroa	7,9	4,6	2,8	0,6	-2,7	-4,5	-2,0	-1,0	1,7	1,3	-2,4	-0,7	-2,2	-0,1	11,6	11,9
- prosenttia BKT:sta	75,6	77,9	74,6	69,1	63,7	55,5	51,3	49,5	49,5	48,2	45,1	42,4	37,9	36,8	46,5	50,8
B. Julkisyhteisöjen sisäiset velat	18,2	20,7	22,1	24,1	21,9	15,5	12,2	10,8	7,3	5,7	5,3	4,6	4,9	5,0	4,6	4,3
- muutos, mrd. euroa	4,5	2,5	1,4	2,0	-2,2	-6,5	-3,3	-1,4	-3,6	-1,6	-0,4	-0,7	0,3	0,1	-0,4	-0,3
A-B. EDP-velka	54,4	56,5	57,9	56,4	55,9	57,9	59,1	59,6	64,8	67,6	65,7	65,7	63,2	63,0	75,0	87,2
- prosenttia BKT:sta	56,6	57,0	53,9	48,4	45,7	43,8	42,5	41,5	44,5	44,4	41,7	39,7	35,2	34,1	43,8	48,4
- muutos, mrd. euroa	3,4	2,1	1,4	-1,4	-0,5	2,0	1,2	0,4	5,2	2,8	-1,9	0,0	-2,5	-0,2	12,0	12,2

1) \* Ennakkotieto

# ***Laatuseloste: Julkisyhteisöjen alijäämä ja velka***

## ***1. Tilastotietojen relevanssi***

Tilasto sisältää tietoja Suomen julkisen talouden alijäämästä ja velasta. EU:n jäsenmaat raportoivat EU-komissiolle kahdesti vuodessa nk. EDP-alijäämä- ja velkatiedot, joita käytetään EU:n vakaus- ja kasvusopimuksen yhteydessä arvioitaessa jäsenmaiden julkisen talouden tilaa. Raportointi on osa niin kutsuttua liiallisten alijäämien menettelyä (=Excessive Deficit Procedure, EDP). Alijäämäraportointi perustuu EU:n kansantalouden tilinpitojärjestelmään EKT 1995 ja erilliseen EU:n asetukseen (479/2009, muutettu viimeksi asetuksella 679/2010). Eri maiden toimittamat tiedot ovat keskenään vertailukelpoisia.

Tietojärjestelmä sisältää tietoja Suomen julkisyhteisöjen alijäämästä ja bruttovelasta ja niiden muutokseen vaikuttaneista tekijöistä sekä tietoja valtion, kuntasektorin ja sosiaaliturvarahastojen EDP-alijäämien ja budjettialijäämien eroista.

Käytetyt luokitukset: Euroopan tilinpitojärjestelmä EKT 1995; Eurostat 1995 Sektoriluokitus 2000; Käsikirjoja 5, Tilastokeskus Rahoitusvaadeluokitus 1996; Käsikirjoja 6, Tilastokeskus.

Tilaston taustalla olevien julkisen talouden tilastojen laadintaan vaikuttaa keskeisesti myös ESA-95 Alijäämä- ja velkamanuaali sekä Eurostatin erillispäätökset tiettyjen julkiseen talouteen liittyvien operaatioiden käsittelystä

## ***2. Tilastotutkimuksen menetelmäkuvaus***

Tilasto on pääasiassa muista tilastoista johdettu tilasto. Raportin laadinnassa käytetään tietolähteenä lähinnä kansantalouden tilinpidon ja rahoitustilinpidon julkisyhteisöjä koskevia tietoja. Täydentävinä lähteinä käytetään mm. Valtiokonttorin raportteja, kuntien ja kuntayhtymien talous- ja toimintatilastoa ja sosiaaliturvarahastojen tilinpäätöksiä.

## ***3. Tietojen oikeellisuus ja tarkkuus***

Alijäämä- ja velkalukujen laatuun kohdistuu tarkkaa seuranta EU:n komission taholta. Koska tilasto on pääasiassa muista tilastoista johdettu tilasto, sen lähdetilastojen laadulla on ratkaiseva merkitys tilaston luotettavuuden kannalta. Tiedot pohjautuvat suurelta osin kansantalouden tilinpidon ja rahoitustilinpidon tietoihin, joten esimerkiksi bkt-suhdeluvut muuttuvat aina bruttokansantuotteen tarkentuessa. Alijäämä- ja velkatietojen osalta lähdetilastojen laadinnassa käytetty aineisto koostuu pääosin julkisyhteisöjen tilinpäätösaineistoista ja hallinnollisista aineistoista. Alipeittoa ei juuri esiinny, koska lähes kaikki päätietolähteet perustuvat totaaliaineistoihin.

Ennakkojulkistuksissa lopullisia tietoja ei ole juurikaan käytettävissä, joten tarkkuustaso on tällöin alempi kuin myöhemmissä julkistuksissa.

## ***4. Julkaistujen tietojen ajantasaisuus ja oikea-aikaisuus***

Edellistä vuotta koskevat alustavat ennakkotiedot julkistetaan 1.3. mennessä. Mikäli maaliskuun aikana saadaan käyttöön tarkentuneita lähdeaineistoja, tietoja voidaan päivittää maaliskuun lopussa. Syyskuun lopussa julkaistaan tarkistetut tiedot. Tiedot raportoidaan EU:n komissiolle kahdesti vuodessa (maaliskuun lopussa ja syyskuun lopussa).

Tiedot ovat ennakkollisia siihen saakka, kunnes kansantalouden tilinpidon tiedot ovat lopullisia eli kaksi vuotta tilastovuoden päättymisen jälkeen.

Tiedot voivat muuttua tämän jälkeenkin menetelmämuutoksista johtuvien aikasarjatarkistusten yhteydessä

## **5. Tietojen saatavuus ja läpinäkyvyys/selkeys**

Tilaston tiedot julkaistaan kolme kertaa vuodessa tilaston kotisivuilla Julkinen talous -aihealueella. EU:n komissiolle laaditun alijäämä- ja velkaraportin sisältö julkaistaan tilaston kotisivuilla. Raportti sisältää myös Valtiovarainministeriön tuottamat ennustetiedot kuluvan vuoden julkisesta alijäämästä ja velasta.

Lisäksi Euroopan Unionin tilastovirasto Eurostat julkaisee tilaston tiedot kotisivuillaan.

Kuvaus tilaston laadinnassa käytetyistä menetelmistä on julkaistu tilaston kotisivuilla.

## **6. Tilastojen vertailukelpoisuus**

Sekä EDP-alijäämästä että -velasta on saatavissa aikasarja vuodesta 1975 lähtien. Aikasarjat ovat pääosin vertailukelpoisia vuodesta toiseen. Poikkeuksena tästä on mm. swap-sopimuksiin liittyvien nettokorkomaksujen käsittely, ks. alempana.

## **7. Selkeys ja eheys/yhtenäisyys**

EDP-alijäämä vastaa kansantalouden tilinpidossa (EKT95) laskettua julkisyhteisöjen nettoluotonottoa/-antoa lukuun ottamatta swap- ja korkoterminisopimuksiin liittyviä nettokorkomaksuja, jotka EDP-alijäämäraportoinnissa kirjataan korkomenoihin (alijäämään), mutta kansantalouden tilinpidossa johdannaisvelan muutoksiksi (ei vaikuta alijäämään). Suomen kansantalouden tilinpidossa em. nettokorkomaksut on poistettu tilinpidon mukaisista valtion koroista tilastovuodesta 2003 alkaen. Tätä ennen raportoitu EDP-alijäämä vastaa suoraan kansantalouden tilinpidon alijäämää. Swap-nettokorkomaksujen käsittelyä tarkennettiin syyskuun 2007 julkistuksessa siten, että swap-sopimusten ennaaikaisista purkamisista saadut ja maksetut korvaukset jaksotetaan sopimusten alkuperäiselle voimassaoloajalle.

EDP-velkakäsite poikkeaa EKT95:stä sekä arvotuksen että kattavuuden osalta. EKT95:n mukaisessa rahoitustilinpidossa rahoitusvarat ja velat arvotetaan markkina-arvoon, sen sijaan EDP-velka arvotetaan nimellisarvoon. EKT95:n mukaisista rahoitusvaateista johdannaisia, kauppaluottoja ja siirtovelkoja ei huomioida velan kannassa, mutta ne otetaan huomioon velan muutokseen vaikuttavina erinä.

### Lisätietoja

Mika Sainio (09) 1734 2686

Mira Lehmuskoski (09) 1734 2708

Vastaava tilastojohtaja:

Ari Tyrkkö

rahoitus.tilinpito@tilastokeskus.fi

www.tilastokeskus.fi

Lähde: Julkisyhteisöjen alijäämä ja velka, Tilastokeskus

Asiakaspalaute: [www.tilastokeskus.fi/palaute](http://www.tilastokeskus.fi/palaute)