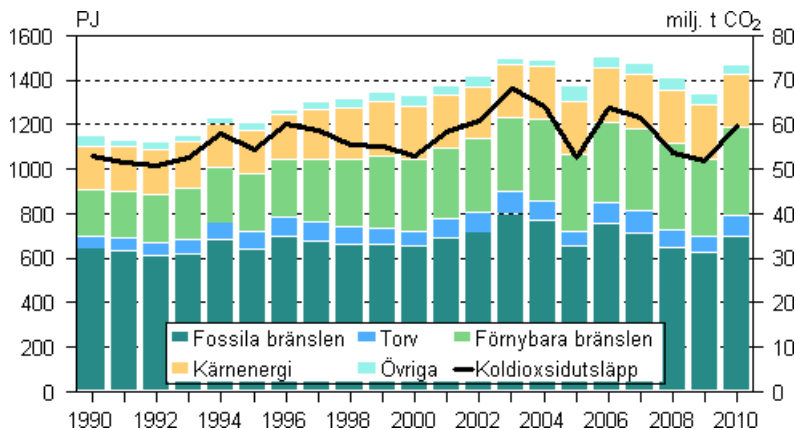


# Energiförbrukning 2010

## Totalförbrukningen av energi ökade med 10 procent år 2010

Enligt Statistikcentralen var totalförbrukningen av energi i Finland 1,46 miljarder terajoule (TJ) år 2010, vilket var 10 procent mer än året innan. Elförbrukningen var 8 procent större än året innan, dvs. 87,7 terawattimmar (TWh). Användningen av förnybara energikällor ökade med 16 procent och användningen av fossila bränslen med 11 procent. Koldioxidutsläpp från energiproduktion och -förbrukning uppgick till 59,6 miljarder ton koldioxid, vilket var en ökning med 15 procent från år 2009.

### Totalförbrukning av energi och koldioxidutsläppen



Återhämtningen av industriproduktionen ökade energiförbrukningen år 2010. Till ökningen av förbrukningen bidrog särskilt en ökad produktion inom den energiintensiva industrin, dvs. skogs-, kemi- och metallförädlingsindustri. Skogsindustrin är den största elanvändaren inom industrin och också den mest betydande användaren av förnybara energikällor. Ökningen av användningen av svartlut som uppkommer vid massaproduktion inverkar också för sin del på ökningen av användningen av förnybara energikällor. Andelen förnybar energi av den totala energiförbrukningen var 27 procent. EU:s målsättningar gällande förnybar energi fastslås i förhållande till slutanvändningen av energi; beräknat på detta sätt har andelen i Finland varit omkring 4–5 procentenheter högre än den andel som beräknats utgående från totalanvändningen av energi. Finlands målsättning gällande andelen förnybar energi är 38 procent av slutanvändningen av energi år 2020.

## Total energiförbrukningen 2009–2010, terajoule

	2009	2010	Förändring %
Olja	335 495	353 295	5
Träbränslen	269 261	319 663	19
Kärnenergi	246 555	238 789	-3
Kol	151 267	188 500	25
Naturgas	134 568	148 680	10
Torv	71 978	94 545	31
Vattenkraft	45 263	45 875	1
Nettoimport av el	43 504	37 802	-13
Vindkraft	996	1 060	6
Övriga	32 441	35 639	10
<b>Totalt</b>	<b>1 331 328</b>	<b>1 463 846</b>	<b>10</b>

Användningen av fossila bränslen ökade med 11 procent från året innan. Av de fossila bränslena ökade användningen av kol (inkl. stenkol, koks, masugns- och koksgas) med 25 procent. Användningen av stenkol ökade betydligt inom särproduktionen av kondenskraft. Användningen av torv gick upp med över 31 procent från året innan.

Den försvagade vattensituationen i Norden, som började året innan, fortsatte men i Finland var produktionen av vattenkraft fortfarande på normal nivå och ökade med en dryg procent. Produktionen av vindkraft ökade med 6 procent, men dess andel var alltså bara 0,4 procent av all el som producerades.

Produktionen av kärnenergi sjönk med 3 procent från den höga nivån året innan. Tjugoåtta procent av elproduktionen i Finland producerades med kärnenergi.

Importen av el ökade med 2 procent. Mest el importerades från Ryssland, varifrån importvolymen var 11,6 TWh. På den nordiska elmarknaden var Finland däremot fortfarande nettoförsäljare. Exporten av el ökade med 55 procent från året innan, då särskilt exporten till Sverige ökade i betydande grad. Elexporten till Sverige ökade på grund av den dåliga vattensituationen i Norden samt på grund av underhållsstopp i de svenska kärnkraftverken. Nettoimporten av el var omkring 12 procent av den totala elförbrukningen.

Förbrukningen av el ökade med 8 procent år 2010. Användningen av el inom industrin och av el som köptes för uppvärmingsanvändning ökade. Till detta bidrog återhämtningen inom industrin och vintern, som var kallare än i genomsnitt. Totalt förbrukades 87,7 TWh el.

Förbrukningen av fjärrvärme ökade på grund av att vädret var kallare än i genomsnitt. Förbrukningen av fjärrvärme uppgick till 38,3 TWh. År 2010 var medelpriset på fjärrvärme 54,8 euro/MWh, vilket var 2,5 procent lägre än år 2009.

Energiförbrukningen inom transportsektorn ökade med omkring 3 procent jämfört med år 2009. Enligt Statistikcentralens statistik över energipriser steg priserna på trafikbränslen år 2010, det gäller särskilt diesel och motorbensin.

Koldioxidutsläppen från energiproduktionen och -förbrukningen ökade med nästan 15 procent från år 2009 och var 59,6 miljoner ton koldioxid.

## CO2-utsläppen från förbränning 2009–2010, miljoner ton

	2009	2010 <sup>1)</sup>	Förändring %
CO2-utsläppen <sup>2)</sup>	51,9	59,6	14,9

1) preliminära uppgifter

2) innehåller CO2-utsläppen från förbränning av fossila bränslen och torv (CRF 1.A)

Användningen av bränslen vid produktionen av el och värme ökade år 2010 med 19 procent enligt Statistikcentralens statistik över el- och värmeproduktion. På ökningen av utsläpp inverkade särskilt den ökade användningen av torv och kol inom produktionen av el och värme. Koldioxidutsläppen inom energisektorn utgjorde 79 procent av alla växthusgasutsläpp i Finland år 2010.

Länk till [offentliggörandet av växthusgaser](#) (13.12.2011).

# Innehåll

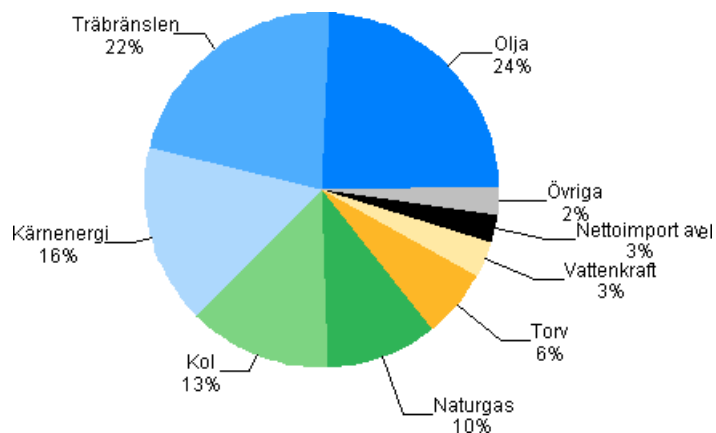
## Figurer

### Figurbilagor

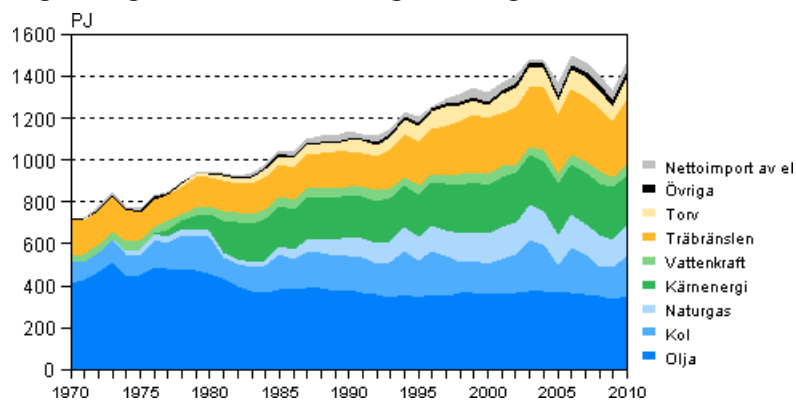
Figurbilaga 1. Totalförbrukning av energi 2010.....	5
Figurbilaga 2. Totalförbrukning av energi 1970–2010.....	5
Figurbilaga 3. Energi- och elintensitet 1970–2010.....	5
Figurbilaga 4. Förnybara energikällor 1970–2010.....	6
Figurbilaga 5. Tillförsel av el 1970–2010.....	6
Figurbilaga 6. Elförbrukning efter sektor 1970–2010.....	6

# Figurbilagor

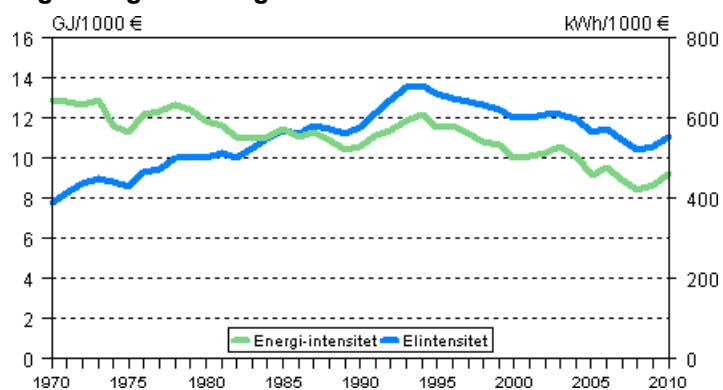
**Figurbilaga 1. Totalförbrukning av energi 2010**



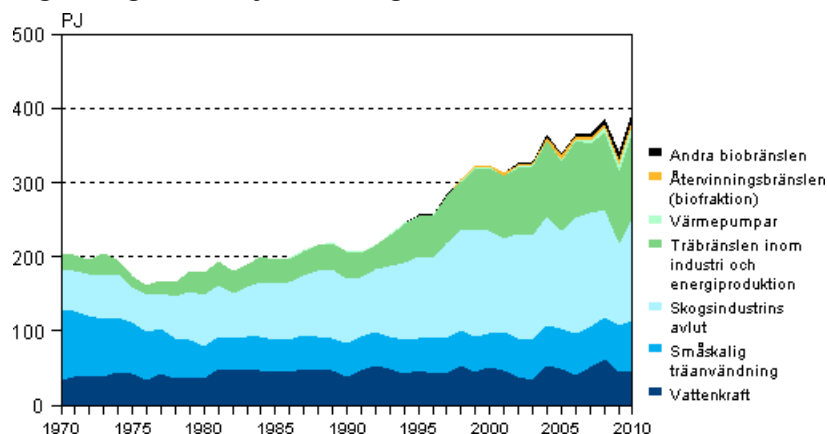
**Figurbilaga 2. Totalförbrukning av energi 1970–2010**



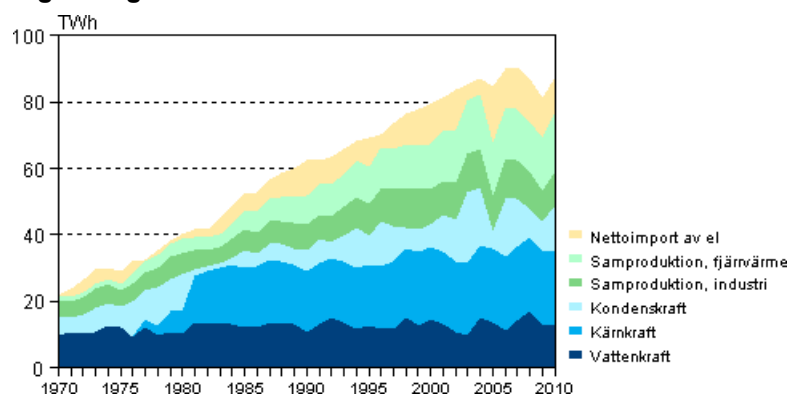
**Figurbilaga 3. Energi- och elintensitet 1970–2010**



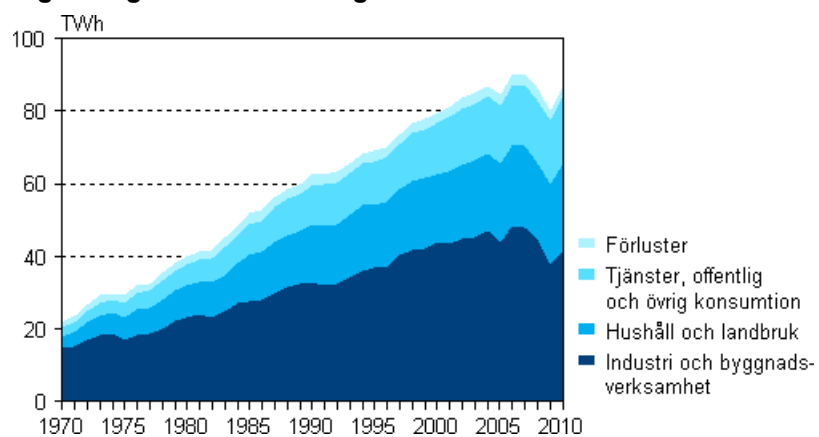
**Figurbilaga 4. Förnybara energikällor 1970–2010**



**Figurbilaga 5. Tillförsel av el 1970–2010**



**Figurbilaga 6. Elförbrukning efter sektor 1970–2010**



## Förfrågningar

Bate Ismail 09 1734 2471

Ansvarig statistikdirektör:

Leena Storgårds

[energia@tilastokeskus.fi](mailto:energia@tilastokeskus.fi)

[www.stat.fi](http://www.stat.fi)

Källa: Energistatistik – Årsbok 2011. Statistikcentralen (utkommer i början av år 2012).