

# Energian hankinta ja kulutus

2011, 2. neljännes

---

## Energian kokonaiskulutus laski 2 prosenttia tammi-kesäkuussa

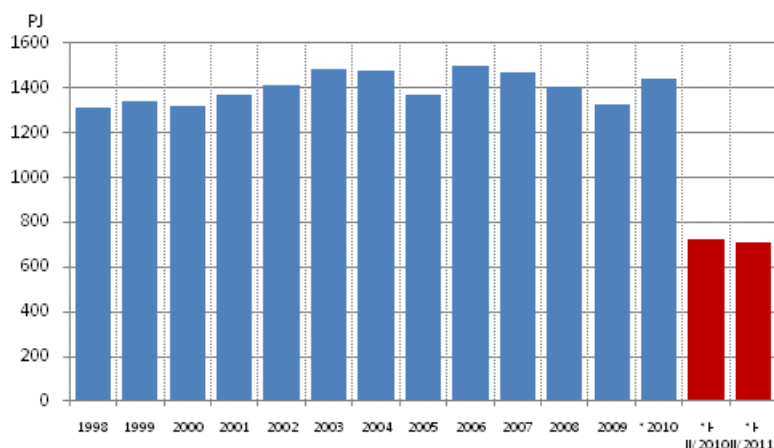
*Korjattu 20.10.2011*

*Vuosien 2010 ja 2011 ensimmäistä ja toista vuosineljännestä koskevia energian kulutuksen ennakkotietoja on korjattu. Korjaukset koskevat maakaasun, öljyn, hiilen, turpeen, puupolttoaineiden ja muueryhmän energialähteiden kulutusta. Ydinenergiaa, vesi- ja tuulivoimaa koskevat luvut ovat muuttuneet vain vähän. Edellä mainitut muutokset vaikuttavat myös energiankäytön vuosimuutoksiin. Ennakolliset muutosprosentit ilmoitetaan jatkossa kokonaislukuina. Korjaukset ovat muuttaneet myös energian kokonaiskulutuksen määrää. Fossiilisten polttoaineiden ja turpeen käytön muutokset vaikuttavat myös energiasektorin hiilidioksidipäästöihin, joita koskevat tiedot on korjattu vastaavasti.*

[Lisätietoa korjauksesta.](#)

Energian kokonaiskulutus oli Tilastokeskuksen ennakkotietojen mukaan lähes 712 PJ (petajoulea) eli noin 198 TWh (terawattituntia) vuoden 2011 kahdella ensimmäisellä vuosineljänneksellä yhteensä, mikä oli 2 prosenttia vähemmän kuin vuonna 2010 samana ajankohtana. Sähkön kokonaiskulutus oli 44,6 TWh, joka oli 0,3 prosenttia pienempi verrattuna vuotta aiempaan. Energiantuotannon ja -käytön hiilidioksidipäästöt laskivat 3 prosenttia.

## Energian kokonaiskulutus, PJ



Yksittäisistä energialähteistä öljyn kulutus väheni määrällisesti eniten 5 prosenttia ja toiseksi eniten väheni puupolttoaineiden kulutus, 4 prosenttia. Vastaavasti maakaasun kulutus kasvoi 1,8 PJ eli 2 prosenttia ja turpeen 5,1 PJ eli 10 prosenttia ensimmäisellä vuosipuoliskolla tammikuusta kesäkuuhun.

Sähkön kotimainen tuotanto laski 2 prosenttia. Suomessa vesivoimalla tuotettiin 16 prosenttia vähemmän sähköä kuin vuotta aiemmin ja lauhdevoiman tuotanto väheni 6 prosenttia. Sähkön ja lämmön yhteistuotanto kuitenkin kasvoi 5 prosenttia, ja kasvu oli suurinta teollisuuden yhteistuotantolaitoksissa. Suomessa kulutetusta sähköstä 11 prosenttia katettiin tuontisähköllä. Sähkön nettotuonti Suomeen nousi kaikkiaan 13 prosenttia. Sähköä tuotettiin myös vientiin pohjoismaisille markkinoille. Vienti väheni pohjoismaihin 7 prosenttia. Tuulivoimatuotanto kasvoi yli 80 prosenttia. Tuulivoimalla tuotetun energian osuus energian kokonaiskulutuksesta oli 0,1 prosenttia vuoden 2011 ensimmäisellä vuosipuoliskolla.

## Energian kokonaiskulutus energialähteittäin (TJ) ja CO<sub>2</sub>-päästöt (Mt)

Energialähde <sup>4)</sup>	I-II/2010*	I-II/2011*	Vuosimuutos-%*	Osuus % energian kokonaiskulutuksesta*
Öljy	171 215	163 264	-5	23
Hiili <sup>1)</sup>	100 091	98 036	-2	14
Maakaasu	77 046	78 876	2	11
Ydinenergia <sup>2)</sup>	118 322	119 306	1	17
Sähkön nettotuonti <sup>3)</sup>	15 367	17 334	13	2
Vesi- ja tuulivoima <sup>3)</sup>	24 639	21 020	-15	3
Turve	51 396	56 475	10	8
Puupolttoaineet	149 502	144 328	-4	20
Muut	18 342	17 925	-2	3
<b>Energian kokonaiskulutus</b>	<b>725 921</b>	<b>712 094</b>	<b>-2</b>	<b>100</b>
Ulkomaanliikenne	14 878	17 414	17	
Energiasektorin CO <sub>2</sub> -päästöt	31	30	-3	

1) Hiili: sisältää kivihiilen, kaksin sekä masuuni- ja koksikaasun.

2) Sähköntuotannon yhteismitallistaminen polttoaineiden kanssa: Ydinvoima: 10,91 TJ/GWh (kokonaishyötysuhde 33 %)

3) Sähköntuotannon yhteismitallistaminen polttoaineiden kanssa: Vesi- ja tuulivoima sekä sähkön nettotuonti: 3,6 TJ/GWh (100 %)

4) \*Ennakollinen tieto

# Sisällys

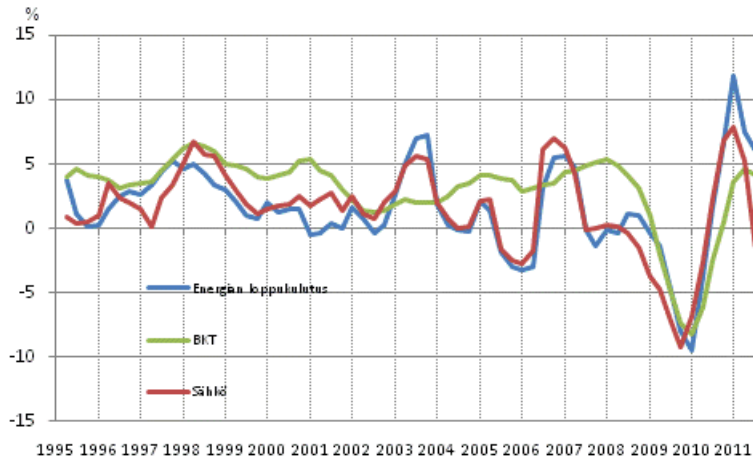
## Kuviot

### Liitekuviot

Liitekuvio 1. Bruttokansantuotteen, energian loppukulutuksen ja sähkönkulutuksen muutokset.....	4
Liitekuvio 2. Fossiilisten polttoaineiden ja turpeen käytön hiilidioksidipäästöt .....	4
Liitekuvio 3. Kivihiilen kulutus .....	5
Liitekuvio 4. Maakaasun kulutus .....	5
Liitekuvio 5. Polttoturpeen kulutus .....	5
Liitekuvio 6. Öljytoimitukset kotimaahan.....	6
Laatuseloste energian hankinta ja kulutus .....	7

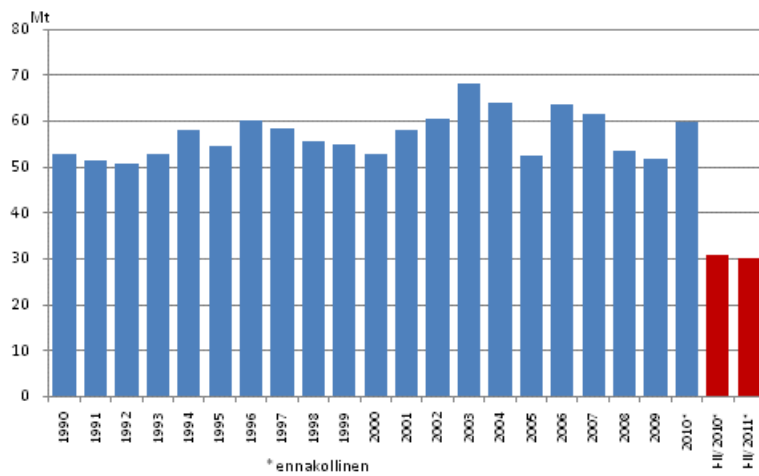
# Liitekuviot

**Liitekuvio 1. Bruttokansantuotteen, energian loppukulutuksen ja sähkönkulutuksen muutokset**

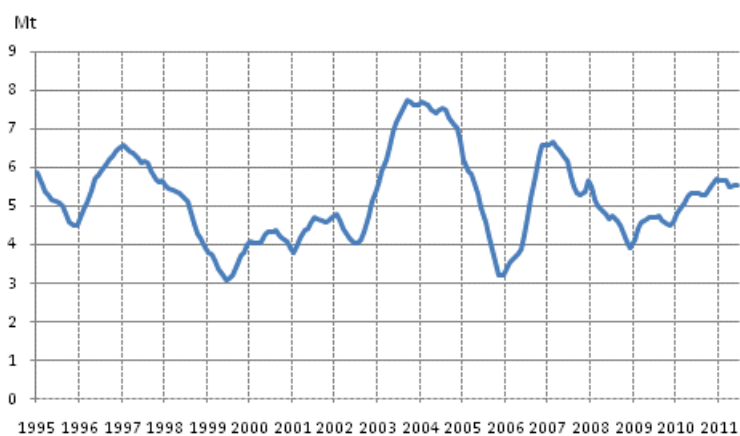


Lähde: Tilastokeskus, 12 kuukauden liukuva summa

**Liitekuvio 2. Fossiilisten polttoaineiden ja turpeen käytön hiilidioksidipäästöt**

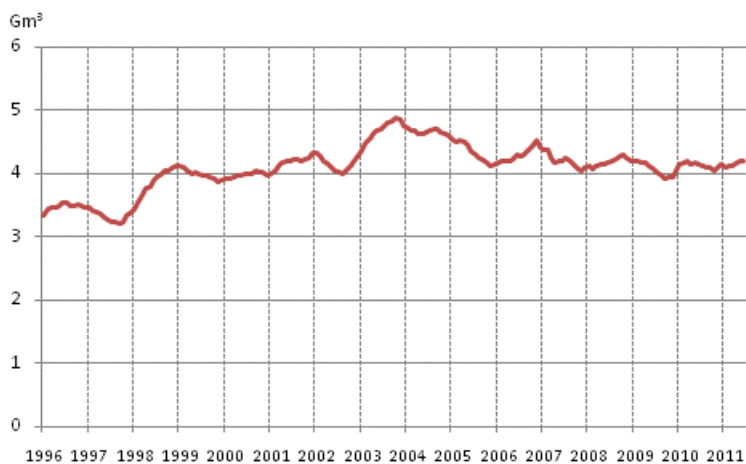


### Liitekuvio 3. Kivihiilen kulutus



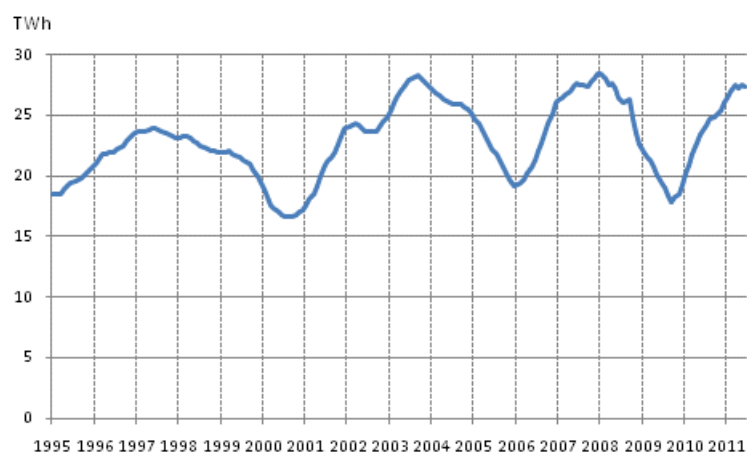
Lähde: Tilastokeskus, vuoteen 2004 saakka Energia-alan keskusliitto ry, 12 kuukauden liukuva summa

### Liitekuvio 4. Maakaasun kulutus



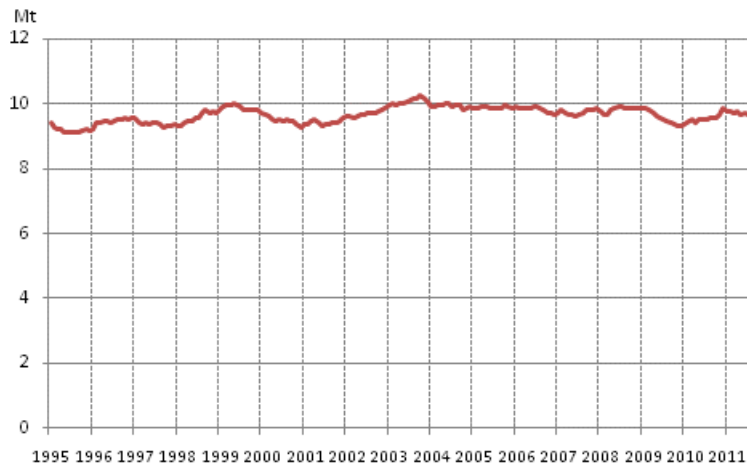
Lähde: Öljyalan Keskusliitto ry, 12 kuukauden liukuva summa

### Liitekuvio 5. Polttoturpeen kulutus



Lähde: Turveteollisuusliitto ry, 12 kuukauden liukuva summa

### Liitekuvio 6. Öljytoimitukset kotimaahan



Lähde: Öljyalan Keskusliitto ry, 12 kuukauden liukuva summa

# ***Laatuseloste energian hankinta ja kulutus***

## ***1. Tilastotietojen relevanssi***

Tilastossa esitetään tietoja energian kokonaiskulutuksesta, sähkön kokonaiskulutuksesta ja hankinnasta, energian tuonnista ja viennistä.

Tilaston keskeisiä käsitteitä on selitetty osoitteessa: <http://www.stat.fi/til/ehk/kas.html> Tilaston laadinnassa on käytetty Tilastokeskuksen polttoaineluokitusta ([http://tilastokeskus.fi/tk/tt/luokitukset/index\\_muut.html](http://tilastokeskus.fi/tk/tt/luokitukset/index_muut.html)) ja ulkomaankauppatilaston CN-nimikkeistöä. Osa tiedoista perustuu Tilastokeskuksen omaan tiedonkeruuseen. Muita tietolähteitä ovat Energiamarkkinavirasto, Energiateollisuus ry, Gasum Oy, Säteilyturvakeskus, Turveteollisuusliitto ry, Tullihallituksen Ulkomaankauppatilasto sekä Öljyalan Keskusliitto.

## ***2. Tilastotutkimuksen menetelmäkuvaus***

Tilaston pohjana ovat eri viranomaisten, energia-alan järjestöjen ja Tilastokeskuksen eri tarkoituksiin keräämät tiedot. Eri lähteistä saadut tiedot korotetaan useimmissa tapauksissa kattamaan koko perusjoukko. Mikäli näin ei ole, asia ilmoitetaan kyseisen taulukon alaviitteessä. Tilastokeskuksessa tehtyjen korotusten perustana ovat yhden tai useamman edellisen vuoden kattavat tiedot.

## ***3. Tietojen oikeellisuus ja tarkkuus***

Tiedot ovat ennakkollisia. Ne perustuvat osittain arvioihin ja saattavat muuttua lopullisen vuositilaston valmistuessa.

## ***4. Julkaistujen tietojen ajantasaisuus ja oikea-aikaisuus***

Tilasto julkaistaan neljä kertaa vuodessa. Tiedot ovat ennakkollisia. Kulutustiedot koskevat kumulatiivisesti jo kuluneita vuosineljänneksiä: 1., 1.-2., 1.-3. ja koko vuotta. Julkistamisajankohdat selviävät Tilastokeskuksen julkistamiskalenterista: <http://tilastokeskus.fi/ajk/julkistamiskalenteri/index.html>

## ***5. Tietojen saatavuus ja läpinäkyvyys/selkeys***

Tietoja julkaistaan tilaston kotisivuilla <http://tilastokeskus.fi/til/ehk/index.html> ja kauppa- ja teollisuusministeriön Energiakatsaus-julkaisussa.

## ***6. Tilastojen vertailukelpoisuus***

Esitetyt aikasarjat ovat keskenään vertailukelpoisia lukuun ottamatta joitakin poikkeuksia, joista merkittävimmät on erikseen merkitty kuvioihin ja taulukoihin. Tiedot ovat vertailukelpoisia muiden energia-aihealueen tilastojen kanssa. Neljännesvuosittaiset tiedot ovat saatavissa vuosista 1990-1998 alkaen. Vuositiedot ovat Energiatilasto-julkaisun ja sen kanssa julkaistavan CD-ROM -levyn kautta saatavissa yleensä vuodesta 1970 lähtien.

## ***7. Selkeys ja eheys/yhtenäisyys***

Tilaston arviointimenetelmissä on jonkin verran eroja ennakkollisen vuositilaston arviointimenetelmiin verrattuna.

### Lisätietoja

Pentti Wanhatalo           09 1734 2685  
Vastaava tilastojohtaja:  
Leena Storgårds  
energia@tilastokeskus.fi  
www.tilastokeskus.fi/til/ene.html  
Lähde: Tilastokeskus, Energian hankinta ja kulutus

Asiakaspalaute: [www.tilastokeskus.fi/palaute](http://www.tilastokeskus.fi/palaute)