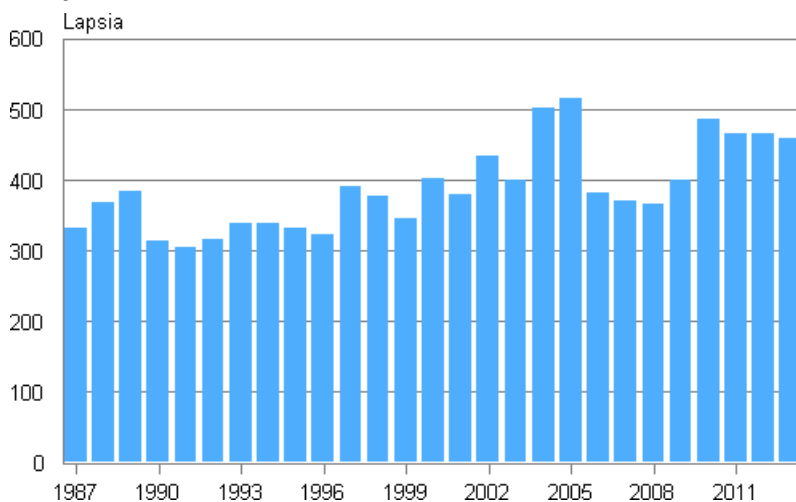


Adoptiot 2013

Ulkomaisten adoptioiden määrä väheni vuonna 2013

Tilastokeskuksen mukaan Suomessa tehtiin 459 adoptointia vuonna 2013. Määrä on seitsemän pienempi kuin vuotta aiemmin. Kotimaisten adoptioiden määrä kasvoi hieman. Niiden määrä oli 292, kolmekymmentä enemmän kuin edellisellä vuonna.

Adoptiot 1987–2013



Laki rekisteröidystä parisuhteesta muuttui 2009.

Suomen kaikista adoptoiduista vuonna 2013 oli tyttöjä 222 ja poikia 232. Suurin osa adoptoiduista on pieniä lapsia. Adoptoiduista oli alle 5-vuotiaita 269. Yli 18-vuotiaita oli adoptoiduissa 94. Ulkomailta lasta adoptoitaessa lapsi oli harvoin yli 10-vuotias. Kotimaisissa adoptioissa yli 18-vuotiaita adoptoitavia oli 87. Rekisteröidyssä parisuhteessa olevien perheen sisäiset adoptoinnit kasvoivat lukumäärältään kymmenellä ja niitä oli viime vuonna 101.

Suomeen adoptoitiin vuoden 2013 aikana 167 ulkomailla syntynyttä lasta. Määrä on 41 vähemmän kuin vuonna 2012. Suomeen adoptoitiin ulkomailta eniten Kiinassa ja Etelä-Afrikassa syntyneitä lapsia. Adoptiolapsista oli syntynyt Kiinassa 45 ja Etelä-Afrikassa 33 lasta. Valtaosa Kiinasta adoptoiduista lapsista on poikia. Kolmanneksi eniten lapsia adoptoitiin Venäjältä, jossa syntyneiden lasten määrä oli 19. Eniten lapsia adoptoitiin Suomeen Kiinasta myös vuonna 2012.

Ulkomaisissa adoptioissa adoptoijina oli neljässä viidesosassa tapauksista kaksi vanhempaa. Suomessa syntyneen lapsen adoptoinnissa kahden vanhemman adoptioita oli runsas kolmasosa, kun ei oteta huomioon rekisteröityjen parisuhteiden sisäisiä adoptioita. Kahden vanhemman ulkomaisissa adoptioissa ottoisä ja ottoäiti olivat iältään tyypillisimmin 40–44 -vuotiaita.

Sisällys

Taulukot

Liitetaulukot

| | |
|---|---|
| Liitetaulukko 1. Adoptiot lapsen iän ja syntymäpaikan mukaan 2000–2013..... | 4 |
|---|---|

Kuviot

Liitekuviot

| | |
|--|---|
| Liitekuvio 1. Adoptiot syntymämaan mukaan 2013..... | 5 |
| Liitekuvio 2. Suomessa syntyneiden henkilöiden adoptiot 1989–2013..... | 5 |
| Liitekuvio 3. Ulkomailla syntyneiden adoptiot Suomeen 1984–2013..... | 5 |
| | |
| Laatuseloste, adoptiot 2013..... | 6 |

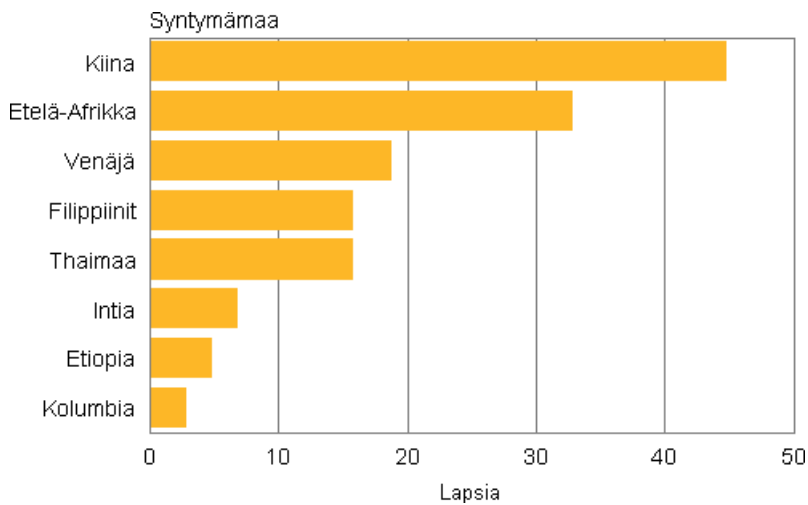
Liitetaulukot

Liitetaulukko 1. Adoptiot lapsen iän ja syntymäpaikan mukaan 2000–2013

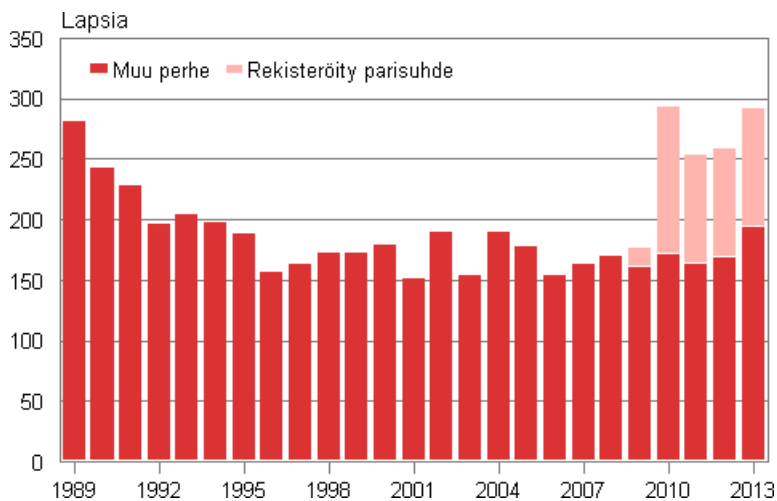
| Syntymä- paikka | Lapsen ikä | Vuosi | | | | | | | | | | | | | |
|----------------------|-----------------------|-------|------|------|------|------|------|------|------|------|------|------|------|------|------|
| | | 2000 | 2001 | 2002 | 2003 | 2004 | 2005 | 2006 | 2007 | 2008 | 2009 | 2010 | 2011 | 2012 | 2013 |
| Adoptiot yhteensä | Ikäluokat yhteensä | 402 | 379 | 433 | 400 | 501 | 515 | 381 | 370 | 365 | 400 | 485 | 465 | 466 | 459 |
| | 0 - 4 | 228 | 228 | 270 | 253 | 336 | 343 | 249 | 228 | 198 | 234 | 291 | 285 | 271 | 269 |
| | 5 - 9 | 70 | 70 | 43 | 49 | 49 | 68 | 45 | 45 | 54 | 70 | 90 | 59 | 75 | 67 |
| | 10 - 19 | 53 | 42 | 54 | 39 | 37 | 40 | 30 | 25 | 47 | 37 | 39 | 54 | 48 | 40 |
| | 20 - 39 | 40 | 34 | 54 | 52 | 59 | 51 | 43 | 61 | 58 | 46 | 42 | 54 | 59 | 56 |
| | 40 - | 11 | 5 | 12 | 7 | 20 | 13 | 14 | 11 | 8 | 13 | 23 | 13 | 13 | 27 |
| Suomi | Ikäluokat yhteensä | 179 | 151 | 190 | 154 | 189 | 177 | 154 | 163 | 170 | 176 | 293 | 253 | 258 | 292 |
| | 0 - 4 | 58 | 54 | 66 | 45 | 58 | 55 | 58 | 53 | 40 | 59 | 145 | 118 | 124 | 152 |
| | 5 - 9 | 30 | 33 | 22 | 20 | 23 | 31 | 20 | 23 | 33 | 31 | 58 | 28 | 39 | 34 |
| | 10 - 19 | 42 | 26 | 37 | 34 | 30 | 29 | 21 | 19 | 37 | 32 | 32 | 44 | 31 | 28 |
| | 20 - 39 | 38 | 33 | 53 | 48 | 58 | 49 | 42 | 57 | 54 | 41 | 36 | 50 | 51 | 52 |
| | 40 - | 11 | 5 | 12 | 7 | 20 | 13 | 13 | 11 | 6 | 13 | 22 | 13 | 13 | 26 |
| Ulkomaa | Ikäluokat yhteensä | 223 | 228 | 243 | 246 | 312 | 338 | 227 | 207 | 195 | 224 | 192 | 212 | 208 | 167 |
| | 0 - 4 | 170 | 174 | 204 | 208 | 278 | 288 | 191 | 175 | 158 | 175 | 146 | 167 | 147 | 117 |
| | 5 - 9 | 40 | 37 | 21 | 29 | 26 | 37 | 25 | 22 | 21 | 39 | 32 | 31 | 36 | 33 |
| | 10 - 19 | 11 | 16 | 17 | 5 | 7 | 11 | 9 | 6 | 10 | 5 | 7 | 10 | 17 | 12 |
| | 20 - 39 | 2 | 1 | 1 | 4 | 1 | 2 | 1 | 4 | 4 | 5 | 6 | 4 | 8 | 4 |
| | 40 - | - | - | - | - | - | - | 1 | - | 2 | - | 1 | - | - | 1 |

Liitekuviot

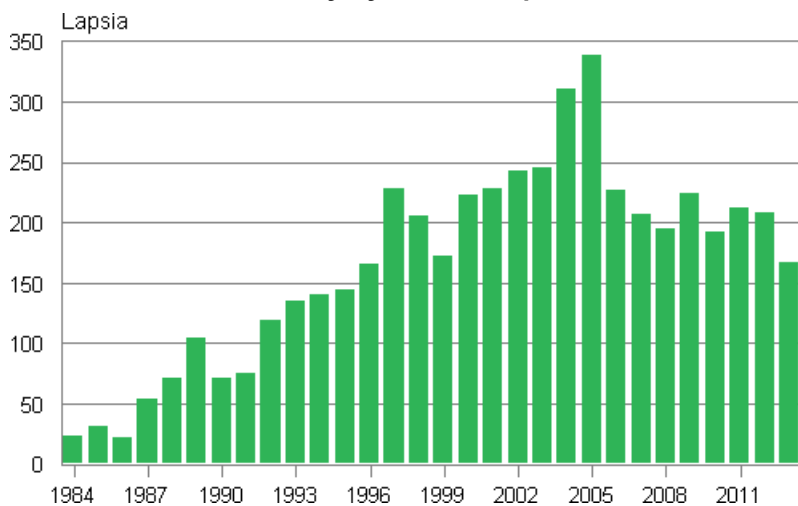
Liitekuvio 1. Adoptiot syntymämaan mukaan 2013



Liitekuvio 2. Suomessa syntyneiden henkilöiden adoptiot 1989–2013



Liitekuvio 3. Ulkomailla syntyneiden adoptiot Suomeen 1984–2013



Laatuseloste, adoptiot 2013

1. Tilastotietojen relevanssi

Suomen väestötilasto perustuu Väestörekisterikeskuksen johdolla ylläpidettävästä väestötietojärjestelmästä saataviin tietoihin. Maistraatit vievät väestötietojärjestelmään jatkuvasti saamiensa tietoja väestönmuutoksista, joita on tapahtunut maassa asuvan väestön keskuudessa. Vuodesta 1971 lähtien Tilastokeskus on saanut väestötiedot Väestörekisterikeskuksesta.

Suomen viimeinen henkikirjoitus tehtiin 1.1.1989. Väestötietojärjestelmään tallennettavat tiedot määrittelee väestötietojärjestelmästä ja Väestörekisterikeskuksen varmennepalveluista (21.8.2009/661).

Tilastokeskuksen tehtävänä on laatia yhteiskuntaoloja koskevia tilastoja (Laki tilastokeskuksesta 24.1.1992/48). Näihin kuuluvat myös väestötilastot. Tilastokeskuksen työjärjestys määrittää Väestö- ja elinolotilastot väestötilastojen tekijäksi (Tilastokeskuksen työjärjestys, TK-00-621-14).

Kotikuntalain mukaan henkilön kotikunta ja asuinpaikka merkitään väestötietojärjestelmään. Kotikunta on kunta, jossa henkilö asuu tai se, jota hän pitää kotikuntanaan asumisensa, perhesuhteidensa, toimeentulonsa tai muiden vastaavien seikkojen johdosta tai johon hänellä on em. seikkojen perusteella kiinteä yhteys (Kotikuntalaki 201/1994.) Väestötietojärjestelmässä väestö jaetaan läsnä- ja poissaoleviin. Läsnaolevia ovat kaikki maassa vakinaisesti asuvat henkilöt. He ovat joko Suomen kansalaisia tai ulkomaalaisia. Poissaolevaan väestöön siirretään Suomen kansalainen, joka muuttaessaan on ilmoittanut olevansa vähintään vuoden poissa Suomesta. Poikkeuksen muodostavat ne Suomen kansalaiset, jotka ovat diplomaatteja, kehitysyhteistyössä toimivia yms. (Kotikuntalaki 201/1994). Väestömuutostilastoa laadittaessa on otettu huomioon vain tapahtumahetkellä läsnäolevien väestömuutokset. Henkilön siirtyminen muualta Suomeen luetaan mukaan väestötilastoon, jos hänen muuttoilmoituksella kotipaikakseen ilmoittama asuinpaikka myöhemmin hyväksytään hänen vakinaiseksi asuinpaikakseen.

Selvästi yli vuoden mittaiseksi tarkoitettu oleskelu on edellytys Suomen väestöön kirjautumiseen. EU-maiden kansalaisten on aiottava olla maassa vuosi tai enemmän ja lisäksi hänen on ollut välttämätöntä asua maassa vuosi ennen tällaista oleskelua, ennen kuin hänelle voidaan myöntää vakinaisen asuinpaikka.

Adoptiot

Adoptiolla eli lapseksi ottamisella tarkoitetaan sitä vanhemmuussuhteen syntymistä, joka vahvistetaan tuomioistuimessa ja joka tulee vanhemmuussuhteeksi biologisen vanhemmuuden tilalle. Syyskuussa 2009 tuli voimaan lain muutos (391/2009), jonka mukaan rekisteröidyn parisuhteen osapuoli saattoi ottaa lapsekseen toisen osapuolen lapsen. Tuomioistuimet vievät tiedot adoptioista tekemistään päätöksistä väestötietojärjestelmään. Adoptio otetaan huomioon tilastoissa silloin, kun vähintään toinen ottovanhempi asuu päätösajankohtana vakituisesti Suomessa. Adoptoitavan lapsen vakituisella asuinpaikalla päätösajankohtana ei ole merkitystä tilastoihin mukaan tulevia tapauksia valittaessa.

2. Tilastotutkimuksen menetelmäkuvaus

Maistraatit ylläpitävät väestötietojärjestelmää tallentamalla sinne saamansa tiedot maassa asuvan väestön keskuudessa tapahtuvista väestömuutoksista. Tietoihin voidaan lisätä tietoja maistraatissa tehdyistä päätöksistä. Evankelisluterilaisen kirkon ja ortodoksisen kirkkokunnan seurakunnat toimittavat myös tietoja väestömuutoksista maistraateille. Sairaalat toimittavat sähköisesti tiedot niissä tapahtuneista syntymistä ja kuolemista väestötietojärjestelmän ylläpitoon. Tuomioistuimet vievät tiedot väestömuutoksista tekemistään päätöksistä väestötietojärjestelmään. Tilastokeskus saa väestötietojärjestelmästä konekielisessä muodossa väestömuutostiedot viikoittain. Vuodesta 1975 lähtien Tilastokeskus on saanut sähköisessä muodossa väestötiedot Väestörekisterikeskuksesta.

Tilastokeskus odottaa tietoja tilastovuoden väestömuutoksista seuraavan vuoden tammikuun loppuun asti. Tämän jälkeen ilmoitetut tiedot tilastovuoden ja edellisten vuosien väestömuutoksista sisältyvät seuraavan tilastovuoden aineistoon.

3. Tietojen oikeellisuus ja tarkkuus

Yleisesti ottaen Väestörekisterikeskuksen väestötietojärjestelmää voidaan pitää henkilöiden suhteen erittäin kattavana. Jotta henkilö saa henkilötunnuksen on hänet kirjattava väestötietojärjestelmään. Eläminen Suomessa ilman henkilötunnusta on käytännöllisesti katsoen vaikeaa. Laillinen työssäkäynti, pankkitilin avaaminen, asioiminen viranomaisten kanssa jne. edellyttää usein henkilötunnusta. Maastamuuttaneista jää suhteellisen usein tiedot saamatta maastamuuton ilmoittamisen laiminlyönnin vuoksi.

Väestötietojärjestelmää on pidetty yllä henkikirjoituksen lakkauttamisen jälkeen vuodesta 1989 pelkästään väestönmuutosilmoituksin. Näiden oikeellisuudesta kertoo väestötietojärjestelmästä tehty osoitteiden luotettavuustutkimus.

Väestörekisterikeskus teettää vuosittain Tilastokeskuksella otantatutkimuksen osoitetietojen oikeellisuudesta. Noin 11 000 hengeltä tiedustellaan, onko heidän osoitteensa väestötietojärjestelmässä oikea. Vuoden 2012 tutkimuksessa vastanneista 98,9 prosentilla tieto oli oikein.

Kunnallisvaalien yhteydessä ulkomaalaisten äänioikeusilmoitusten palautukset paljastavat yleensä noin 1 000 henkeä, jotka ovat muuttaneet maasta ilmoitusta tekemättä ja ovat siten olleet edelleen tilastoituna väestöön. Maistraatit poistavat heidät väestötietojärjestelmän maassa asuvasta väestöstä ennen seuraavaa vuodenvaihdetta.

4. Julkaistujen tietojen ajantasaisuus ja oikea-aikaisuus

Lopulliset väestönmuutostilastot julkistetaan vuosittain huhti-toukokuussa lukuun ottamatta kuolleena syntyneitä, jotka julkistetaan syyskuussa. Aluejakona on vuodesta 1999 lähtien käytetty seuraavan vuoden ensimmäisen päivän aluejakoa. Näin ollen kunnat, jotka yhdistyvät vuoden ensimmäisenä päivänä on tilastoitu yhteen jo edellisen vuoden tilastoihin. Tieto yhdistyneiden kuntien väestönmuutoksista ennen yhdistymistä on saatavilla vuodesta 2003.

Väestönmuutosten ennakkotilasto kunnittain julkaistaan neljännesvuosittain aina päättyneitä neljännestä seuraavan kuun lopulla. Kuukauden yhteenvetotiedot väestönmuutoksista ja kuntien väkiluvuista ovat saatavilla ilmaiseksi aina kolme viikkoa kuukauden päättymisen jälkeen. Kunnittaisia ennakkollisia väestönmuutostietoja on saatavilla maksullisena palveluna kuukausittain ja ilmaiseksi neljännesvuosittain.

5. Tietojen saatavuus ja läpinäkyvyys/selkeys

Väestön perustiedot on saatavilla sähköisessä muodossa kunnittain tai kuntaa suuremmilla aluejaoilla Tilastokeskuksen veloittamattomassa StatFin -tietopalvelussa internetissä osoitteessa:

<http://tilastokeskus.fi/tup/tilastotietokannat/index.html>

Yleistietoa ja pitkiä aikasarjoja koko maan väestöstä on Väestötilaston kotisivuilla osoitteessa:

<http://tilastokeskus.fi/til/vrm.html>

Maksullisessa sähköisessä Väestötilastopalvelussa on saatavilla eritellympää tietoa väestöstä mm. kunnan osa-alueittain.

6. Tilastojen vertailukelpoisuus

Vertailtavissa olevia alueellisia väestönmuutosaikasarjoja on saatavissa maksuttomasti vuodesta 1987 lähtien. Taulukoissa ilmoitetaan aina mitä aluejaotusta on käytetty.

Väestönmuutostietoja syntyneiden, kuolleiden ja avioliiton solmineiden määrästä on saatavilla vuodesta 1749 lähtien. Vuodesta 1773 lähtien on tietoja synnyttäneistä äideistä viisivuotiskäryhmittäin ja vuodesta 1936 lähtien kaikista syntyneistä lapsista äidin iän mukaan. Vuoden 1877 tilastouudistuksen myötä kuolleista alettiin kerätä tietoja 1-vuotiskäryhmittäin, joka mahdollisti tarkkojen kuolleisuus- ja elinajan taulujen laskemisen aloittamisen 1880-luvulta alkaen. Em. tilastouudistuksen ansiosta myös maassamuutosta ja avioeroista alettiin kerätä tietoja vuosittain. Vuosina 1987-1993 lapseksi otettujen suomalaissyntyisten

lasten joukkoon on väestötilastoissa tullut joitakin perimyssuhteissa tapahtuneita muutospäätöksiä, vaikka niissä vain muutetaan adoptiosuhteen ominaisuuksia.

Veloituksettoman StatFin -tietopalvelun väestötietojen aikasarjoista osa alkaa vuodesta 1980 ja osa vuodesta 1987. Koko maan väestömuutosten aikasarja alkaa vuodesta 1749.

7. Selkeys ja eheys/yhtenäisyys

Tilastokeskuksen muissa tilastoissa pohjatietona väestön osalta käytetään väestötilaston aineistoa. Näin ollen Tilastokeskuksen eri tilastot täsmäävät väestötietojen suhteen.

Tilastoissa käytetyt luokitukset löytyvät osoitteesta:

<http://tilastokeskus.fi/tk/tt/luokitukset/index.html>

Lisätietoja

Matti Saari 09 1734 3401 (9.6.2014 => 029 551 3401)

Vastaava tilastojohtaja:

Riitta Harala

vaesto.tilasto@tilastokeskus.fi

www.tilastokeskus.fi

Lähde: Väestö- ja kuolemansyytilastot. Tilastokeskus

Asiakaspalaute: www.tilastokeskus.fi/palaute

Tietopalvelu ja viestintä, Tilastokeskus
puh. 09 1734 2220 (9.6.2014 alkaen 029 551 2220)
www.tilastokeskus.fi

Julkaisutilaukset, Edita Publishing Oy
puh. 020 450 05
asiakaspalvelu.publishing@edita.fi
www.editapublishing.fi

ISSN 1796-0479
= Suomen virallinen tilasto
ISSN 1797-7363 (pdf)