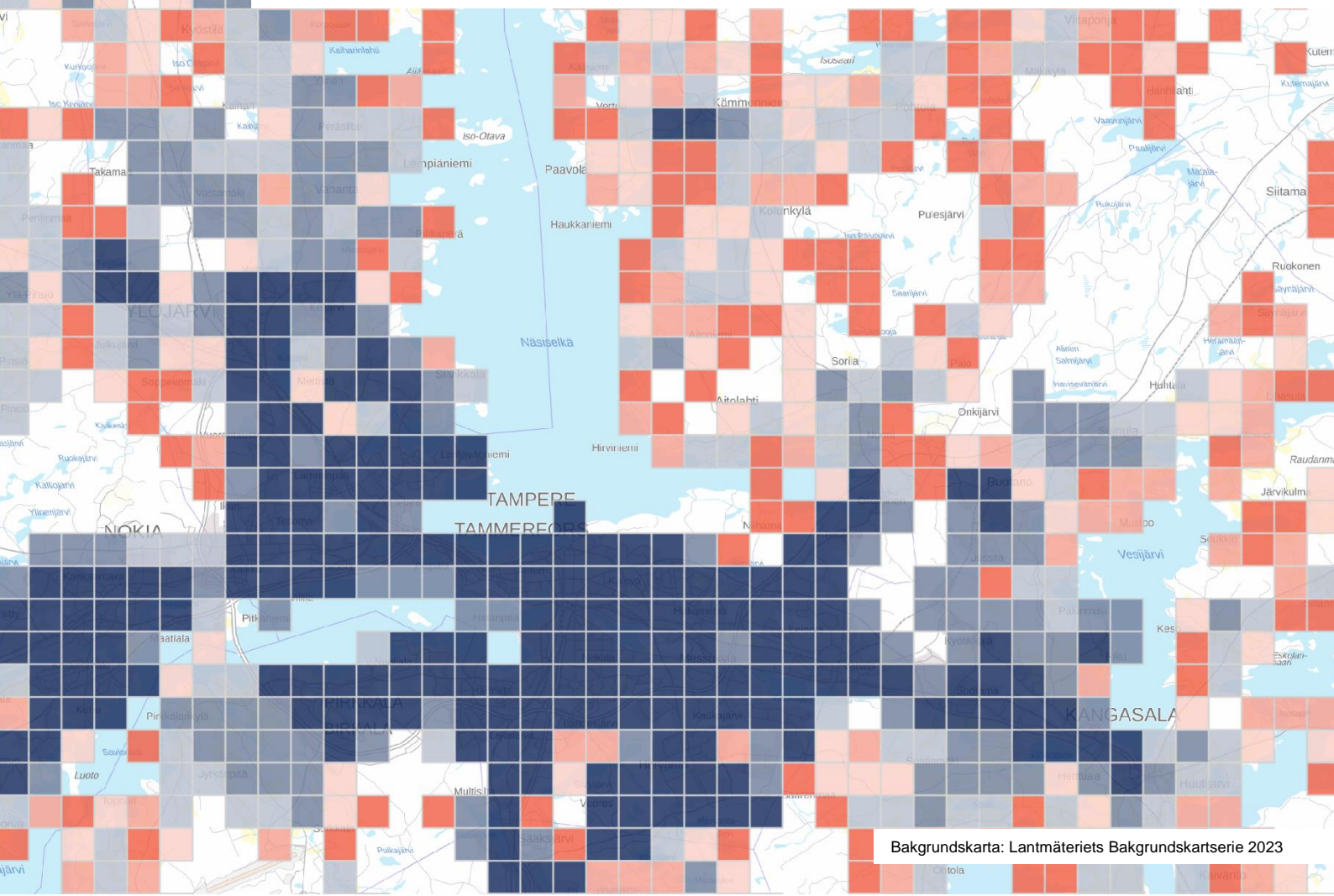




Rutdatabasen 2023

Handbok

Förfrågningar: erityispalvelut@stat.fi



Innehåll

1	Allmänt	2
1.1	Rutstorlek	2
1.2	Koordinatsystem	2
1.3	Rutans position	2
1.4	Områdeskod	2
1.5	Leveransformat	2
1.6	Dataskydd	2
1.7	Statistiktidpunkt	2
1.8	Användarvillkor	2
1.9	Tilläggsuppgifter	3
2	Rutdatabasfilen	3
2.1	Fältens namn	3
2.2	Inverkan av rutdatabasens struktur på urval som görs utifrån ett tema	3
2.3	Ändringar i Rutdatabasen	3
3	Definitioner av Rutdatabasens datainnehåll efter datagrupp	4
3.1	Allmänna variabler	4
3.2	Invånarstruktur (HE)	5
3.3	Invånarnas utbildningsnivå (KO)	6
3.4	Invånarnas disponibla penninginkomster (HR)	8
3.5	Hushållens storlek och livsfas (TE)	9
3.6	Hushållens disponibla penninginkomster (TR)	11
3.7	Byggnader och bostäder (RA)	12
3.8	Arbetsplatser efter näringsgren (TP)	14
3.9	Invånarnas huvudsakliga verksamhet (PT)	17
4	Variabelförteckning	19
5	Fastställande av rutans kommunkod	20
6	Regionindelningarna i filen Områdesindelingsnyckel	21

1 Allmänt

1.1 Rutstorlek

Rutdatabasen finns tillgänglig i rutstorlekarna 250m x 250m, 1km x 1km och 5km x 5km.

1.2 Koordinatsystem

Koordinatsystemet EUREF-FIN (ETRS89-TM35FIN, EPSG:3067).

1.3 Rutans position

Rutans koordinater är x- och y-koordinaterna i dess nedre vänstra hörn.

1.4 Områdeskod

Rutans kommunnummer fastställs utifrån arealen. En ruta som ligger på gränsen mellan flera kommuner får numret för den kommun som har den största arealen i rutan.

Med Rutdatabasen levereras områdesindelingsnyckel-filen alueetYY.xlsx (YY anger vilket år klassificeringen gäller). Med hjälp av klassificeringsnyckeln kan man härleda de övriga kommunbaserade områdesindelingsuppgifterna från kommunuppgiften.

1.5 Leveransformat

Som kartplan (områden): OGC GeoPackage (*.gpkg), Esri shapefile (*.shp), MapInfo (*.tab)

Som databas: dBASE

1.6 Dataskydd

Uppgifterna är skyddade, om det finns färre än 3 eller 10 fall i rutan (beroende på datagrupp). Uppgifter om antal i datagruppernas populationer (t.ex. hushåll totalt, inkomsttagare totalt) är inte skyddade.

En skyddad uppgift har värdet -1.

1.7 Statistiktidpunkt

31.12.2022

- Invånarstruktur
- Invånarnas utbildningsnivå
- Hushållens storlek och livsfas
- Byggnader och bostäder

31.12.2021

- Invånarnas disponibla penninginkomster
- Hushållens disponibla penninginkomster
- Arbetsplatser efter näringsgren
- Invånarnas huvudsakliga verksamhet

1.8 Användarvillkor

Vid användning av Rutdatabasen tillämpas Statistikcentralens allmänna avtalsvillkor, som finns som bilaga till avtalet om informationstjänst. Användare av Rutdatabasen har inte rätt till vidareöverlåtelse, återförsäljning eller kommersiellt utnyttjande av materialet eller

delar av det. Analyser och statistiska kartor av data kan publiceras, så länge de inte visar data för enskilda rutor. Vid publicering av uppgifter ska Statistikcentralen anges som källa till uppgifterna (Statistikcentralen, Rutdatabasen 2023).

1.9 Tilläggsuppgifter

Statistikcentralen, Kundrelationer och informationstjänst.
erityispalvelut@stat.fi

2 Rutdatabasfilen

2.1 Fältens namn

I Rutdatabasen 2023 finns variabler i åtta datagrupper. Variabler i samma grupp har samma början på namnet enligt tabell 1 nedan.

Tabell 1. Namngivning av variabler och antalet variabler i olika datagrupper

Datagrupp	Början på namnet	Antal variabler
Invånarstruktur	HE	24
Invånarnas utbildningsnivå	KO	7
Invånarnas disponibla penninginkomster	HR	7
Hushållens storlek och livsfas	TE	17
Hushållens disponibla penninginkomster	TR	7
Byggnader och bostäder	RA	9
Arbetsplatser efter näringsgren	TP	26
Invånarnas huvudsakliga verksamhet	PT	8

I dessa åtta datagrupper finns sammanlagt 105 variabler. Dessutom omfattar Rutdatabasen följande identifikationsuppgifter för rutorna: Rutkoder, koordinater och kommunkod.

2.2 Inverkan av rutdatabasens struktur på urval som görs utifrån ett tema

Rutdatabasen innehåller samtliga rutor med förekomster i de aktuella temana (i alla åtta datagrupper). Till följd av detta ska s.k. nollrutor beaktas vid urval av rutor och beräkning av centralmått, dvs. rutor där det tema som väljs inte förekommer eller rutor som är skyddade. Dessa rutor avlägsnas genom att välja med enbart rutor med förekomster. Detta kan göras med enkla villkorsuttryck (t.ex. $he_vakiy > 0$). Vänligen observera att villkorsuttrycket ska inriktas på temats basvariabel, om man vill granska samtliga rutor i variabelgruppen samtidigt.

2.3 Ändringar i Rutdatabasen

Ändringar 2023

Klassificeringen i datagruppen Invånarnas utbildningsnivå (KO) har ändrats. Personer med examina på lägsta högre har flyttats från klassen 'Personer som avlagt yrkesexamen' (ko_ammatt) till klassen 'Personer som avlagt lägre högskoleexamen' (ko_al_kork).

Ändringar 2022

Rutdatabasen finns även tillgänglig som OGC GeoPackage -fil.

Ändringar 2021

Den nya byggnadsklassificeringen 2018 har tagit i bruk i datagruppen Byggnader och bostäder (RA). Som följd av detta har definitionerna ändrats något. Variabeln ”Bostäder” innehåller dessutom i fortsättningen alla bostäder oberoende av byggnadens användningssyfte. Tidigare har variabeln enbart innehållit bostäder i bostadsbyggnader. En ny variabel har lagts till: ”Övriga bostäder”. Förändringarna beskrivs mera utförligt i kapitel 3.7.

Dataskyddet i datagruppen Invånarstruktur (HE) har ändrats så, att uppgifterna om kön och ålder är skyddade ifall det finns färre än tre 18 år fyllda personer i rutan.

Ändringar 2020

Två variabler har lagts till i datagruppen Hushållens storlek och livsfas (TE): ”Ensamstående” och ”Barnhushåll med en vuxen”.

Ändringar 2019

Variabeln ”Personer som fyllt 18 år” har lagts till i datagruppen Invånarnas huvudsakliga verksamhet (PT). Dataskyddet i datagruppen har ändrats så, att uppgifterna om huvudsaklig verksamhet är skyddade ifall det finns färre än tio 18 år fyllda personer i rutan.

3 Definitioner av Rutdatabasens datainnehåll efter datagrupp

3.1 Allmänna variabler

För att underlätta användningen av materialet innehåller Rutdatabasen förutom statistik också identifikationsuppgifter om rutorna samt uppgift om publiceringsår. 2018 tillades en ny individuell identifikationskod (grid_id) för rutorna, som till sitt format motsvarar den kod som används för materialet [Rutdata över befolkningen](#), publicerat inom ramen för Inspire-direktivet. Koden innehåller rutstorleken samt nord- och östkoordinaterna (t.ex. 250mN674400E31725).

Variabler

Kod	kunta
Namn	Kommun 1.1.2023
Beskrivning	Kommunkoden för rutan bestäms enligt arealen. En ruta som finns på gränsen mellan flera kommuner får kommunkoden för den kommun, vars areal i rutan är störst.
Kod	euref_x
Namn	X-koordinat
Beskrivning	Rutans x-koordinat i dess nedre vänstra hörn (ETRS89-TM35FIN).
Kod	euref_y
Namn	Y-koordinat
Beskrivning	Rutans y-koordinat i dess nedre vänstra hörn (ETRS89-TM35FIN).
Kod	grid_id
Namn	Rutkod enligt Inspire-format
Beskrivning	En individuell ID-kod har producerats för rutan. Den innehåller uppgifter om rutans storlek samt dess norra och östra koordinater.
Kod	id_nro
Namn	Rutkod
Beskrivning	Rutans ID-kod enligt nationell praxis (löpande numrering).
Kod	vuosi
Namn	Rutdatabasens publiceringsår
Beskrivning	Året motsvarar Rutdatabasens publiceringsår. Statistikåret för variablerna har angetts både i den allmänna beskrivningen av uppgiftskategorin och efter namnet på varje variabel.

3.2 Invånarstruktur (HE)

Population

Med invånare avses befolkning som är stadigvarande bosatt inom området. Samtliga personer som enligt befolkningsdatasystemet hade sin lagenliga hemvist i Finland vid årsskiftet (den 31 december) hör till den i landet bosatta befolkningen, oberoende av medborgarskap. Invånarnas läge fastställs utifrån bostadsbyggnadernas koordinater.

Personer som bor på anstalt får lägesuppgiften utifrån anstaltens koordinater, om de är kända. Personer som bor på anstalt men saknar koordinater, finska medborgare som är tillfälligt bosatta utomlands och personer vilkas läge inte är känt i kommunen utelämnas. Andel personer som saknar koordinater uppgår till cirka en procent av befolkningen.

OBS! Av denna anledning avviker de officiella uppgifterna om antalet invånare från de summauppgifterna i Rutdatabasen.

Variabler

Kod	he_vakiy
Namn	Invånare totalt, 2022 (HE)
Beskrivning	Med invånare avses befolkning som är stadigvarande bosatt inom området. Detta är datagruppens talbas.
Kod	he_mieh
Namn	Män, 2022 (HE)
Beskrivning	Män stadigvarande bosatta inom området.
Kod	he_naiset
Namn	Kvinnor, 2022 (HE)
Beskrivning	Kvinnor stadigvarande bosatta inom området.
Kod	he_kika
Namn	Invånarnas medelålder, 2022 (HE)
Beskrivning	Invånarnas medelålder är medeltalet för invånarnas ålder per område. Vid beräkning av medeltalet har ett halvt år lagts till på varje invånarens ålder, varefter ålderssumman har dividerats med antalet invånare.
Kod	he_0_2
Namn	0–2 år, 2022 (HE)
Beskrivning	0–2-åriga personer stadigvarande bosatta inom området.
Kod	he_3_6
Namn	3–6 år, 2022 (HE)
Beskrivning	3–6-åriga personer stadigvarande bosatta inom området.
Kod	he_7_12
Namn	7–12 år, 2022 (HE)
Beskrivning	7–12-åriga personer stadigvarande bosatta inom området.
Kod	he_13_15
Namn	13–15 år, 2022 (HE)
Beskrivning	13–15-åriga personer stadigvarande bosatta inom området.
Kod	he_16_17
Namn	16–17 år, 2022 (HE)
Beskrivning	16–17-åriga personer stadigvarande bosatta inom området.
Kod	he_18_19
Namn	18–19 år, 2022 (HE)
Beskrivning	18–19-åriga personer stadigvarande bosatta inom området.
Kod	he_20_24
Namn	20–24 år, 2022 (HE)
Beskrivning	22–24-åriga personer stadigvarande bosatta inom området.
Kod	he_25_29
Namn	25–29 år, 2022 (HE)
Beskrivning	25–29-åriga personer stadigvarande bosatta inom området.

Kod	he_30_34
Namn	30–34 år, 2022 (HE)
Beskrivning	30–34-åriga personer stadigvarande bosatta inom området.
Kod	he_35_39
Namn	35–39 år, 2022 (HE)
Beskrivning	35–39-åriga personer stadigvarande bosatta inom området.
Kod	he_40_44
Namn	40–44 år, 2022 (HE)
Beskrivning	40–44-åriga personer stadigvarande bosatta inom området.
Kod	he_45_49
Namn	45–49 år, 2022 (HE)
Beskrivning	45–49-åriga personer stadigvarande bosatta inom området.
Kod	he_50_54
Namn	50–54 år, 2022 (HE)
Beskrivning	50–54-åriga personer stadigvarande bosatta inom området.
Kod	he_55_59
Namn	55–59 år, 2022 (HE)
Beskrivning	55–59-åriga personer stadigvarande bosatta inom området.
Kod	he_60_64
Namn	60–64 år, 2022 (HE)
Beskrivning	60–64-åriga personer stadigvarande bosatta inom området.
Kod	he_65_69
Namn	65–69 år, 2022 (HE)
Beskrivning	65–69-åriga personer stadigvarande bosatta inom området.
Kod	he_70_74
Namn	70–74 år, 2022 (HE)
Beskrivning	70–74-åriga personer stadigvarande bosatta inom området.
Kod	he_75_79
Namn	75–79 år, 2022 (HE)
Beskrivning	75–79-åriga personer stadigvarande bosatta inom området.
Kod	he_80_84
Namn	80–84 år, 2022 (HE)
Beskrivning	80–84-åriga personer stadigvarande bosatta inom området.
Kod	he_85_
Namn	85 år fyllda, 2022 (HE)
Beskrivning	Över 84-åriga personer stadigvarande bosatta inom området.

Källa

[Befolkningsstruktur](#), Statistikcentralen.

Statistikår

Uppgifterna i datagruppen är från tidpunkten 31.12.2022.

Dataskydd

Uppgifterna om invånarstrukturen är skyddade, om det finns färre än tre invånare som fyllt 18 år i en ruta. Värdet i skyddade rutor är -1.

3.3 Invånarnas utbildningsnivå (KO)

Population

Uppgifterna om utbildningsstrukturen för personer som är bosatta i området gäller befolkning som fyllt 18 år. För varje person har beaktats endast en utbildning, som är den högsta efter utbildningsnivå. Av examina på samma nivå beaktas den senast avlagda. Om en person har avlagt både studentexamen och yrkesexamen på andra stadiet, fastställs utbildningen utifrån yrkesexamen på andra stadiet.

Fr.o.m. Rutdatabasen 2023 ingår personer med examina på lägsta högre nivå i klassen 'Personer som avlagt lägre högskoleexamen' (ko_al_kork). Tidigare har dessa examina inkluderats i klassen 'Personer som avlagt yrkesexamen' (ko_ammatt). År 2022 fanns det ca 409 000 personer med examina på lägsta högre nivå. I och med denna förändring är det nu möjligt att t.ex. beräkna andelen personer som avlagt examen på högre nivå på samma sätt som det görs i statistiken över [Befolkningens utbildningsstruktur](#).

Variabler

Kod	ko_ika18y
Namn	Personer som fyllt 18 år, totalt, 2022 (KO)
Beskrivning	Antalet 18 år fyllda invånare i området. Detta är datagruppens talbas.
Kod	ko_perus
Namn	Personer som avlagt utbildning på grundnivå, 2022 (KO)
Beskrivning	Personer som avlagt utbildning på grundnivå är personer som inte har avlagt examen efter grundnivån. Klassen omfattar också personer för vilka uppgift om examina avlagda utanför Finland saknas.
Kod	ko_koul
Namn	Utbildade totalt, 2022 (KO)
Beskrivning	Utbildade (personer som avlagt examen) har avlagt minst examen på andra stadiet.
Kod	ko_yliop
Namn	Personer som avlagt studentexamen, 2022 (KO)
Beskrivning	Personer som avlagt studentexamen omfattar alla som avlagt studentexamen.
Kod	ko_ammatt
Namn	Personer som avlagt yrkesexamen, 2022 (KO)
Beskrivning	Yrkesexamen omfattar examina på andra stadiet (nivå 3, exklusive studentexamen), examina på specialyrkesutbildningsnivå (nivå 4). OBS. Klassens definition har ändrats. Tidigare har också personer med examina på lägsta högre nivå (nivå 5) ingått i klassen.
Kod	ko_al_kork
Namn	Personer som avlagt examen på lägsta högre nivå eller lägre högskoleexamen, 2022 (KO)
Beskrivning	Klassen omfattar examina på lägsta högre nivå (5) samt examina på lägre högskolenivå (nivå 6). Examina på lägsta högre nivå inkluderar examina på institutnivå. Nivån har avlägsnats ur utbildningssystemet. OBS. Klassens definition har ändrats. Tidigare har personer med examina på lägsta högre nivå (nivå 5) ingått i klassen 'Personer som avlagt yrkesexamen (ko_ammatt).
Kod	ko_yl_kork
Namn	Personer som avlagt högre högskoleexamen, 2022 (KO)
Beskrivning	Högre högskoleexamen omfattar examina på högre högskolenivå (nivå 7) och på forskarutbildningsnivå (nivå 8).

Källa

[Befolkningens utbildningsstruktur](#), Statistikcentralen.

Statistikår

Uppgifterna i datagruppen är från tidpunkten 31.12.2022.

Dataskydd

Uppgifterna om utbildningsstruktur är skyddade, om det finns färre än 10 personer som fyllt 18 år i en ruta. Värdet i skyddade rutor är -1.

3.4 Invånarnas disponibla penninginkomster (HR)

Population

Uppgifterna gäller invånare som fyllt 18 år och som bor i området. Inkomstuppgifterna grundar sig på invånarnas disponibla penninginkomster. De disponibla penninginkomsterna bildas genom att man drar av betalda transfereringar från bruttoinkomsterna:

+ löneinkomster
 + företagarkomster
 + kapitalinkomster
 + erhållna transfereringar
 (=penninginkomster (brutto))
 – betalda transfereringar
 = disponibla penninginkomster.

Betalda transfereringar består i första hand av direkta skatter och socialskyddsavgifter. Till betalda transfereringar räknas även obligatoriska pensions- och arbetslöshetsförsäkringsavgifter. Till betalda skatter har inte räknats kyrkoskatt, frivilliga individuella försäkringspremier eller indirekta skatter.

Variabler

Kod	hr_tuy
Namn	Personer som fyllt 18 år, totalt, 2021 (HR)
Beskrivning	Antalet 18 år fyllda invånare i området. Detta är datagruppens talbas.
Kod	hr_ktu
Namn	Invånarnas medelinkomster, 2021 (HR)
Beskrivning	Invånarnas medelinkomster (euro) är medeltalet av årsinkomsterna för alla 18 år fyllda invånare i området.
Kod	hr_mtu
Namn	Invånarnas medianinkomster, 2021 (HR)
Beskrivning	Invånarnas medianinkomster (euro) är den mittersta observationen i en rangordning av invånarna som fyllt 18 år efter disponibla penninginkomstens storlek. På vardera sidan om den mittersta invånaren finns lika många invånare.
Kod	hr_pi_tul
Namn	Invånare i den lägsta inkomstklassen, 2021 (HR)
Beskrivning	Invånare som tjänar högst 14 588 euro per år (inkomstdecilerna 1–2). Deciler bildas genom att placera invånarna i rangordning på basis av inkomsterna och dela upp dem i tio grupper med lika många invånare var.
Kod	hr_ke_tul
Namn	Invånare i medelinkomstklassen, 2021 (HR)
Beskrivning	Invånare som tjänar 14 588–34 669 euro per år (inkomstdecilerna 3–8). Inkomstklasserna grundar sig på deciler. Deciler bildas genom att placera invånarna i rangordning på basis av inkomsterna och dela upp dem i tio grupper med lika många invånare var.
Kod	hr_hy_tul
Namn	Invånare i den högsta inkomstklassen, 2021 (HR)
Beskrivning	Invånare som tjänar över 34 669 euro per år (inkomstdecilerna 9–10). Deciler bildas genom att placera invånarna i rangordning på basis av inkomsterna och dela upp dem i tio grupper med lika många invånare var.
Kod	hr_ovy
Namn	Invånarnas ackumulerade köpkraft, 2021 (HR)
Beskrivning	Invånarnas ackumulerade köpkraft (euro) är utfallet av disponibla penninginkomster.

Källa

[Inkomstfördelningsstatistik](#), Statistikcentralen.

Statistikår

Uppgifterna i datagruppen är från tidpunkten 31.12.2021.

Dataskydd

Invånarnas inkomstuppgifter är skyddade om det finns färre än 10 invånare som fyllt 18 år i rutan. Värdet i skyddade rutor är -1.

3.5 Hushållens storlek och livsfas (TE)

Population

Ett hushåll bildas av alla de personer som stadigvarande bor i samma bostadslägenhet. Den statistiska definitionen av hushåll är bostadshushåll. Ett bostadshushåll kan bestå av en eller flera familjer samt av personer som inte tillhör familjer.

I bostadshushåll ingår inte personer som enligt befolkningsdatasystemet stadigvarande bor på anstalt eller utomlands, personer som är bostadslösa och personer med okänd vistelseort. Bostadshushåll kan inte heller bildas av personer som bor i byggnader som har klassificerats som internat och vars bostäder inte uppfyller definitionen på en bostadslägenhet.

OBS! Vid tolkningen av uppgifterna ska man beakta att de olika kategorierna är delvis överlappande.

Variabler

Kod	te_taly
Namn	Hushåll totalt, 2022 (TE)
Beskrivning	Hushåll, totalt. Detta är datagruppens talbas.
Kod	te_takk
Namn	Hushållens medelstorlek, 2022 (TE)
Beskrivning	Hushållens medelstorlek är den sammanräknade storleken på hushållen i området dividerad med antalet bostadshushåll.
Kod	te_as_valj
Namn	Boenderymlighet, 2022 (TE)
Beskrivning	Boenderymlighet (m ²) är den medelyta som erhålls då den totala ytan av hushållens bostadslägenheter divideras med antalet boende.
Kod	te_yks
Namn	Ensamstående, 2022 (TE)
Beskrivning	Hushåll bestående av en person oberoende av ålder.
Kod	te_nuor
Namn	Unga ensamstående, 2022 (TE)
Beskrivning	Unga ensamstående är under 35 år.
Kod	te_eil_np
Namn	Barnlösa unga par, 2022 (TE)
Beskrivning	Båda parterna av barnlösa unga par är under 35 år.
Kod	te_laps
Namn	Barnhushåll, 2022 (TE)
Beskrivning	Som barnhushåll räknas hushåll där minst ett barn är 0–17 år. Även ensamstående eller med andra minderåriga samboende under 18 åriga barn samt pensionärshushåll med minderåriga barn är inkluderade in den här variabeln.
Kod	te_plap
Namn	Småbarnshushåll, 2022 (TE)
Beskrivning	Hushåll med små barn (barn under 3 år) är hushåll med minst ett barn som är under tre år. Obs! Ett hushåll med barn i olika ålder kan samtidigt tillhöra flera klasser. Om det finns flera barn i samma ålder i hushållet, räknas det som barnhushåll endast en gång.

Kod	te_aklap
Namn	Hushåll med barn under skolåldern, 2022 (TE)
Beskrivning	Hushåll med barn under skolåldern (barn under 7 år) är hushåll med minst ett barn som är under sju år. Obs! Ett hushåll med barn i olika ålder kan samtidigt tillhöra flera klasser. Om det finns flera barn i samma ålder i hushållet, räknas det som barnhushåll endast en gång.
Kod	te_klap
Namn	Hushåll med barn i skolåldern, 2022 (TE)
Beskrivning	Hushåll med barn i skolåldern (barn i åldern 7–12 år) är hushåll med minst ett barn mellan 7 och 12 år. Obs! Ett hushåll med barn i olika ålder kan samtidigt tillhöra flera klasser. Om det finns flera barn i samma ålder i hushållet, räknas det som barnhushåll endast en gång.
Kod	te_teini
Namn	Hushåll med barn i tonåren, 2022 (TE)
Beskrivning	Hushåll med barn i tonåren (barn i åldern 13–17 år) är hushåll med minst ett barn mellan 13 och 17 år. Även ensamstående eller med andra minderåriga samboende under 18 åriga barn är inkluderade i den här variabeln. Obs! Ett hushåll med barn i olika ålder kan samtidigt tillhöra flera klasser. Om det finns flera barn i samma ålder i hushållet, räknas det som barnhushåll endast en gång.
Kod	te_yhlap
Namn i	Barnhushåll med en vuxen, 2022 (TE)
Beskrivning	Barnhushåll med en vuxen är hushåll med en vuxen och minst ett barn mellan 0 och 18 år. Ifall det bor andra personer utanför familjen i hushållet, tillhör inte hushållet den här klassen.
Kod	te_aik
Namn	Vuxenhushåll, 2022 (TE)
Beskrivning	I vuxenhushåll är alla medlemmar minst 18 och högst 64 år.
Kod	te_elak
Namn	Pensionärshushåll, 2022 (TE)
Beskrivning	I pensionärshushåll är minst en av hushållets medlemmar minst 65 år. Ett pensionärshushåll kan också vara ett barnhushåll.
Kod	te_omis_as
Namn	Hushåll som bor i ägarbostäder, 2022 (TE)
Beskrivning	Hushåll som bor i ägarbostäder är hushåll, vilkas bostäder till sin upplåtelseform är ägarbostäder. Ägarbostäder omfattar både bostäder som baserar sig på ägande av fastighet och ägande av bostadsaktier.
Kod	te_vuok_as
Namn	Hushåll som bor i hyresbostäder eller bostadsrättsbostäder, 2022 (TE)
Beskrivning	Hushåll i hyresbostäder eller bostadsrättsbostäder är hushåll vilkas bostäder till sin upplåtelseform är hyres-, arava-, räntestödshyres- eller bostadsrättsbostäder.
Kod	te_mu_u_as
Namn	Hushåll som bor i övriga bostäder, 2022 (TE)
Beskrivning	Hushåll som bor i övriga bostäder är hushåll, vilkas bostäder till sin upplåtelseform är annan (t.ex. sytning, släktskap) eller okänd.

Källa

[Bostäder och boendeförhållanden](#), Statistikcentralen.

Statistikår

Uppgifterna i datagruppen är från tidpunkten 31.12.2022.

Dataskydd

Uppgifter om hushållens livsfas är skyddade om det finns färre än 10 hushåll i rutan. Värdet i skyddade rutor är -1.

3.6 Hushållens disponibla penninginkomster (TR)

Population

Uppgifterna gäller hushåll. Ett hushåll bildas av alla de personer som stadigvarande bor i samma bostadslägenhet. Den statistiska definitionen av hushåll är bostadshushåll. Ett bostadshushåll kan bestå av en eller flera familjer samt av personer som inte tillhör familjer.

Inkomstuppeffterna grundar sig på invånarnas disponibla penninginkomster. De disponibla penninginkomsterna bildas genom att man drar av betalda transfereringar från bruttoinkomsterna:

+ löneinkomster
 + företagarinkomster
 + kapitalinkomster
 + erhållna transfereringar
 (=penninginkomster (brutto))
 – betalda transfereringar
 = disponibla penninginkomster.

Betalda transfereringar består i första hand av direkta skatter och socialskyddsavgifter. Till betalda transfereringar räknas även obligatoriska pensions- och arbetslöshetsförsäkringsavgifter. Till betalda skatter har inte räknats kyrkoskatt, frivilliga individuella försäkringspremier eller indirekta skatter.

Variabler

Kod	tr_kuty
Namn	Hushåll, totalt, 2021 (TR)
Beskrivning	Hushåll, totalt anger antalet hushåll i området. Detta är datagruppens talbas.
Kod	tr_ktu
Namn	Hushållens medelinkomster, 2021 (TR)
Beskrivning	Hushållens medelinkomster (euro) är medeltalet på hushållens årsinkomster (disponibla penninginkomster).
Kod	tr_mtu
Namn	Hushållens medianinkomster, 2021 (TR)
Beskrivning	Hushållens medianinkomster (euro) är den mittersta observationen i en rangordning av hushållen efter den disponibla penninginkomstens storlek. På vardera sidan om det mittersta hushållet finns lika många hushåll.
Kod	tr_pi_tul
Namn	Hushåll i den lägsta inkomstklassen, 2021 (TR)
Beskrivning	Hushåll som tjänar högst 18 355 euro per år per konsumtionsenhet (inkomstdecilerna 1–2). Decilerna bildas genom att alla personer som hör till bostadsbefolkningen rangordnas enligt hushållens ekvivalerade disponibla inkomster och dessa delas sedan i tio delar som alla innehåller lika många fall.
	Ekvivalent inkomst är ett inkomstbegrepp som används för att göra olika hushållstypers inkomster jämförbara genom att beakta samkonsumtionsfördelar. Ekvivalent inkomst = hushållets inkomst fördelad på antalet konsumtionsenheter i hushållet. I inkomstfördelningsstatistiken har man sedan 2002 i enlighet med Eurostats rekommendation använt s.k. justerade OECD:s s.k. justerade konsumtionsenhetsskala, enligt vilken
	<ul style="list-style-type: none"> – den första fullvuxna hushållsmedlemmen får vikten 1 – övriga personer över 13 år får vikten 0,5 – barn får vikten 0,3 (som barn definieras alla i åldern 0–13 år).
	Viktningen bygger på antagandet att inkomsterna fördelas mellan hushållets medlemmar i proportion till varje medlems konsumtionsbehov.
Kod	tr_ke_tul
Namn	Hushåll i medelinkomstklassen, 2021 (TR)

Beskrivning	<p>Hushåll som tjänar 18 355–38 785 euro per år per konsumtionsenhet (inkomstdecilerna 3–8). Inkomstklasserna grundar sig på deciler. Decilerna bildas genom att alla personer som hör till bostadsbefolkningen rangordnas enligt hushållens ekvivalerade disponibla inkomster och dessa delas sedan i tio delar som alla innehåller lika många fall.</p> <p>Ekvivalent inkomst är ett inkomstbegrepp som används för att göra olika hushållstypers inkomster jämförbara genom att beakta samkonsumtionsfördelar. Ekvivalent inkomst = hushållets inkomst fördelad på antalet konsumtionsenheter i hushållet. I inkomstfördelningsstatistiken har man sedan 2002 i enlighet med Eurostats rekommendation använt s.k. justerade OECD:s konsumtionsenhetsskala, enligt vilken</p> <ul style="list-style-type: none"> – den första fullvuxna hushållsmedlemmen får vikten 1 – övriga personer över 13 år får vikten 0,5 – barn får vikten 0,3 (som barn definieras alla i åldern 0–13 år). <p>Viktningen bygger på antagandet att inkomsterna fördelas mellan hushållets medlemmar i proportion till varje medlems konsumtionsbehov.</p>
Kod	tr_hy_tul
Namn	Hushåll i den högsta inkomstklassen, 2021 (TR)
Beskrivning	<p>Hushåll som tjänar över 38 785 euro per år per konsumtionsenhet (inkomstdecilerna 9–10). Decilerna bildas genom att alla personer som hör till bostadsbefolkningen rangordnas enligt hushållens ekvivalerade disponibla inkomster och dessa delas sedan i tio delar som alla innehåller lika många fall.</p> <p>Ekvivalent inkomst är ett inkomstbegrepp som används för att göra olika hushållstypers inkomster jämförbara genom att beakta samkonsumtionsfördelar. Ekvivalent inkomst = hushållets inkomst fördelad på antalet konsumtionsenheter i hushållet. I inkomstfördelningsstatistiken har man sedan 2002 i enlighet med Eurostats rekommendation använt s.k. justerade OECD:s konsumtionsenhetsskala, enligt vilken</p> <ul style="list-style-type: none"> – den första fullvuxna hushållsmedlemmen får vikten 1 – övriga personer över 13 år får vikten 0,5 – barn får vikten 0,3 (som barn definieras alla i åldern 0–13 år). <p>Viktningen bygger på antagandet att inkomsterna fördelas mellan hushållets medlemmar i proportion till varje medlems konsumtionsbehov.</p>
Kod	tr_ovy
Namn	Hushållens ackumulerade köpkraft, 2021 (TR)
Beskrivning	Hushållens ackumulerade köpkraft (euro) är utfallet av disponibla penninginkomster.

Källa

[Inkomstfördelningsstatistik](#), Statistikcentralen.

Statistikår

Uppgifterna i datagruppen är från tidpunkten 31.12.2021.

Dataskydd

Hushållens inkomstuppgifter är skyddade om det finns färre än 10 hushåll i rutan. Värdet i skyddade rutor är -1.

3.7 Byggnader och bostäder (RA)

Population

Statistikcentralen får uppgifterna om byggnader och fritidshus (sommarestugor) i huvudsak från Befolkningsregistercentralens befolkningsdatasystem, till vilket kommunernas byggnadstillsynsmyndigheter meddelar de uppgifter om byggnader och bostäder som kräver byggnadslov.

Statistikcentralens byggnadsbestånd omfattar inte tak av lätt konstruktion och kiosker, byggnader som används uteslutande för lantbruksproduktion eller bostadsbyggnadernas

bastu- och ekonomibygnader. Byggnadsbeståndet omfattar inte heller fritidshus, utan dessa tillhör fritidshusbeståndet. Byggnads- och fritidshusbestånden innehåller inte samma byggnader eftersom en enskild byggnad upptas antingen i byggnadsbeståndet eller i fritidshusbeståndet. Permanent bebodda fritidshus ingår i bostadsbeståndet och därigenom även i byggnadsbeståndet, men inte i fritidshusbeståndet.

I statistiken över byggnader och bostäder har den förnyade [byggnadsklassificeringen 2018](#) tagits i bruk. Detta har följande inverkan på Rutdatabasens variabler fr.o.m. Rutdatabasen 2021:

- Fritidshusbeståndet omfattar inte mera småhus som har meddelats att vara i fritidsbruk. I den nya klassificeringen är dessa en del av det vanliga byggnadsbeståndet. Däremot inkluderar statistiken semesterstugor som hyrs ut. Dessa tillhörde tidigare klassen Byggnader för inkvarteringsanläggningar.
- I den nya klassificeringen tillhör Kollektivbostadsbyggnader och Bostadsbyggnader för speciella grupper klassen Bostadsbyggnader. Dessa tillhörde tidigare klassen Affärsbyggnader.
- Klassen Övriga fristående småhus i den gamla byggnadsklassificeringen från år 1994 fördelas i den nya klassificeringen mellan klasserna Småhus och Flervåningshus då mindre flervåningsbostadshus flyttats till klassen Flervåningshus.
- Variabeln ”Bostäder” (ra_asunn) innehåller numera alla bostäder oberoende av byggnadens användningssyfte. Tidigare har variabeln enbart innehållit bostäder i bostadsbyggnader.

Variabler

Kod	ra_ke
Namn	Fritidshus totalt, 2022 (RA)
Beskrivning	Som fritidshus räknas alla byggnader, vars användningsändamål på årets sista dag är fritidsbostad. Antalet anger byggnader som fungerar som privatbostad eller kan hyras som tillfällig bostad.
Kod	ra_raky
Namn	Byggnader totalt, 2022 (RA)
Beskrivning	Antalet byggnader totalt. Byggnader totalt anger antalet byggnader som ingår i byggnadsbeståndet per område. Fritidshus ingår inte i byggnadsbeståndet. Detta är talbasen för byggnadsdata (exkl. fritidshus).
Kod	ra_muut
Namn	Övriga byggnader totalt, 2022 (RA)
Beskrivning	Övriga byggnader anger antalet byggnader i området, vars ändamål är något annat än boende, t.ex. affärs-, kontors- eller lagerbyggnader.
Kod	ra_asrak
Namn	Bostadsbyggnader totalt, 2022 (RA)
Beskrivning	Antalet bostadsbyggnader anger antalet byggnader per region vars användningssyfte är boende.
Kod	ra_asunn
Namn	Bostäder, 2022 (RA)
Beskrivning	Bostäder anger antalet bostäder i bostadsbyggnader och andra byggnader per område. Med bostad, dvs. bostadslägenhet avses en helhet som är avsedd för åretruntboende och som består av ett eller flera bostadsrum och som är utrustad med kök, kokvrå eller kokutrymme. En bostad bör ha en lägenhetsyta på minst 7 m ² . Detta är talbasen för bostadsuppgifterna.
Kod	ra_as_kpa
Namn	Bostädernas medelyta, 2022 (RA)
Beskrivning	Bostädernas medelyta (m ²) erhålls då bostadslägenheternas sammanlagda yta divideras med det totala antalet bostäder.

Kod	ra_pt_as
Namn	Småhusbostäder, 2022 (RA)
Beskrivning	Småhusbostäder är bostäder som beroende på hustyp är fristående småhus (bostadshus och parhus) eller rad- eller kedjehus (med minst tre sammankopplade småhus).
Kod	ra_kt_as
Namn	Bostäder i våningshus, 2022 (RA)
Beskrivning	Bostäder i våningshus är bostäder som ligger i flervåningshus avsedda för boende. I denna grupp ingår hus med minst tre bostäder av vilka åtminstone två är ovanpå varandra.
Kod	ra_mu_as
Namn	Övriga bostäder, 2022 (RA)
Beskrivning	Övriga bostäder är bostäder i Kollektivbostadsbyggnader och Bostadsbyggnader för speciella grupper eller bostäder i byggnader med annat användningssyfte (som. t.ex. affärsbyggnader).

Källa

[Byggnader och fritidshus](#), Statistikcentralen.

Statistikår

Uppgifterna i datagruppen är från tidpunkten 31.12.2022.

Dataskydd

Uppgifterna om bostäder är skyddade om det finns endast en byggnad, en bostadsbyggnad eller färre än tre bostäder i rutan. De skyddade fälten har värdet -1. Uppgifter om fritidshus visas oskyddade.

3.8 Arbetsplatser efter näringsgren (TP)

Population

Antalet personer som arbetar i ett visst område kan användas för att beskriva antalet arbetsplatser i detta område. Varje sysselsatt person antas då bilda en arbetsplats. På detta sätt bildar även en deltidsanställd person kalkylmässigt en arbetsplats. Om arbetet exempelvis till följd av moderskapsledighet utförs av en vikarie, kan det således uppstå två arbetsplatser. Anställningarna kan också vara tillfälliga och kortvariga.

Personens näringsgren (bransch) fastställs utgående från arbetsplatsens näringsgren. Alla som arbetar på samma arbetsplats får samma näringsgrenskod oavsett yrke. Uppgiften om näringsgren baserar sig på uppgifter i Statistikcentralens företags- och arbetsställeregister.

OBS! Brister i källdata kan göra uppgifterna om antalet arbetsplatser missvisande. Exempelvis arbetsplatsen för en person som är anställd i ett företag med flera verksamhetsställen kopplas i brist på exakta uppgifter till företagets huvudsakliga verksamhetsställe.

Personer som inte har koordinater för sin arbetsplats saknas i Rutdatabasen. Andel arbetsplatser som saknar koordinater uppgår till cirka sju procent av alla arbetsplatser. Till exempel klasserna N (Uthyrning, fastighetsservice, resetjänster och andra stödtjänster) och T (Förvärvsarbete i hushåll; hushållens produktion av diverse varor och tjänster för eget bruk) är sådana näringsgrenar för vilka det är svårt att härleda exakta koordinater för arbetsplatserna.

Variabler

Kod	tp_tyopy
Namn	Arbetsplatser totalt, 2021 (TP)
Beskrivning	Arbetsplatser totalt är antalet personer som arbetar i ett bestämt område. Varje sysselsatt person bildar då en arbetsplats. I siffran ingår även deltidsanställda. Detta är datagruppens talbas.
Kod	tp_alku_a
Namn	Arbetsplatser inom primärproduktion, 2021 (TP)
Beskrivning	Primärproduktionen innefattar A Jordbruk, skogsbruk och fiske.
Kod	tp_jalo_bf
Namn	Arbetsplatser inom förädling, 2021 (TP)
Beskrivning	Förädlingen omfattar: B Utvinning av mineral C Tillverkning D Försörjning av el, gas, värme och kyla E Vattenförsörjning; avloppsrening, avfallshantering och sanering F Byggnadsverksamhet
Kod	tp_palv_gu
Namn	Arbetsplatser inom tjänster, 2021 (TP)
Beskrivning	Tjänster omfattar: G Handel; reparation av motorfordon och motorcyklar H Transport och magasinering I Hotell- och restaurangverksamhet J Informations- och kommunikationsverksamhet K Finans- och försäkringsverksamhet L Fastighetsverksamhet M Verksamhet inom juridik, ekonomi, vetenskap och teknik N Uthyrning, fastighetservice, resetjänster och andra stödtjänster O Offentlig förvaltning och försvar; obligatorisk socialförsäkring P Utbildning Q Vård och omsorg; sociala tjänster R Kultur, nöje och fritid S Annan serviceverksamhet T Förvärvsarbete i hushåll; hushållens produktion av diverse varor och tjänster för eget bruk U Verksamhet vid internationella organisationer, utländska ambassader o.d.
Kod	tp_a_maat
Namn	A Jordbruk, skogsbruk och fiske, 2021 (TP)
Beskrivning	En detaljerad beskrivning av innehållet i varje näringsgren finns i publikationen Näringsgrensindelningen TOL 2008. Statistikcentralen 2008, Handböcker 4. https://www.stat.fi/sv/luokitukset/toimiala/ .
Kod	tp_b_kaiv
Namn	B Utvinning av mineral, 2021 (TP)
Beskrivning	En detaljerad beskrivning av innehållet i varje näringsgren finns i publikationen Näringsgrensindelningen TOL 2008. Statistikcentralen 2008, Handböcker 4. https://www.stat.fi/sv/luokitukset/toimiala/ .
Kod	tp_c_teol
Namn	C Tillverkning, 2021 (TP)
Beskrivning	En detaljerad beskrivning av innehållet i varje näringsgren finns i publikationen Näringsgrensindelningen TOL 2008. Statistikcentralen 2008, Handböcker 4. https://www.stat.fi/sv/luokitukset/toimiala/ .
Kod	tp_d_ener
Namn	D Försörjning av el, gas, värme och kyla, 2021 (TP)
Beskrivning	En detaljerad beskrivning av innehållet i varje näringsgren finns i publikationen Näringsgrensindelningen TOL 2008. Statistikcentralen 2008, Handböcker 4. https://www.stat.fi/sv/luokitukset/toimiala/ .
Kod	tp_e_vesi
Namn	E Vattenförsörjning; avloppsrening, avfallshantering och sanering, 2021 (TP)
Beskrivning	En detaljerad beskrivning av innehållet i varje näringsgren finns i publikationen Näringsgrensindelningen TOL 2008. Statistikcentralen 2008, Handböcker 4. https://www.stat.fi/sv/luokitukset/toimiala/ .

Kod	tp_f_rake
Namn	F Byggverksamhet, 2021 (TP)
Beskrivning	En detaljerad beskrivning av innehållet i varje näringsgren finns i publikationen Näringsgrensindelningen TOL 2008. Statistikcentralen 2008, Handböcker 4. https://www.stat.fi/sv/luokitukset/toimiala/ .
Kod	tp_g_kaup
Namn	G Handel; reparation av motorfordon och motorcyklar, 2021 (TP)
Beskrivning	En detaljerad beskrivning av innehållet i varje näringsgren finns i publikationen Näringsgrensindelningen TOL 2008. Statistikcentralen 2008, Handböcker 4. https://www.stat.fi/sv/luokitukset/toimiala/ .
Kod	tp_h_kulj
Namn	H Transport och magasinering, 2021 (TP)
Beskrivning	En detaljerad beskrivning av innehållet i varje näringsgren finns i publikationen Näringsgrensindelningen TOL 2008. Statistikcentralen 2008, Handböcker 4. https://www.stat.fi/sv/luokitukset/toimiala/ .
Kod	tp_i_majo
Namn	I Hotell- och restaurangverksamhet, 2021 (TP)
Beskrivning	En detaljerad beskrivning av innehållet i varje näringsgren finns i publikationen Näringsgrensindelningen TOL 2008. Statistikcentralen 2008, Handböcker 4. https://www.stat.fi/sv/luokitukset/toimiala/ .
Kod	tp_j_info
Namn	J Informations- och kommunikationsverksamhet, 2021 (TP)
Beskrivning	En detaljerad beskrivning av innehållet i varje näringsgren finns i publikationen Näringsgrensindelningen TOL 2008. Statistikcentralen 2008, Handböcker 4. https://www.stat.fi/sv/luokitukset/toimiala/ .
Kod	tp_k_raho
Namn	K Finans- och försäkringsverksamhet, 2021 (TP)
Beskrivning	En detaljerad beskrivning av innehållet i varje näringsgren finns i publikationen Näringsgrensindelningen TOL 2008. Statistikcentralen 2008, Handböcker 4. https://www.stat.fi/sv/luokitukset/toimiala/ .
Kod	tp_l_kiin
Namn	L Fastighetsverksamhet, 2021 (TP)
Beskrivning	En detaljerad beskrivning av innehållet i varje näringsgren finns i publikationen Näringsgrensindelningen TOL 2008. Statistikcentralen 2008, Handböcker 4. https://www.stat.fi/sv/luokitukset/toimiala/ .
Kod	tp_m_erik
Namn	M Verksamhet inom juridik, ekonomi, vetenskap och teknik, 2021 (TP)
Beskrivning	En detaljerad beskrivning av innehållet i varje näringsgren finns i publikationen Näringsgrensindelningen TOL 2008. Statistikcentralen 2008, Handböcker 4. https://www.stat.fi/sv/luokitukset/toimiala/ .
Kod	tp_n_hall
Namn	N Uthyrning, fastighetsservice, resetjänster och andra stödtjänster, 2021 (TP)
Beskrivning	En detaljerad beskrivning av innehållet i varje näringsgren finns i publikationen Näringsgrensindelningen TOL 2008. Statistikcentralen 2008, Handböcker 4. https://www.stat.fi/sv/luokitukset/toimiala/ .
Kod	tp_o_julk
Namn	O Offentlig förvaltning och försvar; obligatorisk socialförsäkring, 2021 (TP)
Beskrivning	En detaljerad beskrivning av innehållet i varje näringsgren finns i publikationen Näringsgrensindelningen TOL 2008. Statistikcentralen 2008, Handböcker 4. https://www.stat.fi/sv/luokitukset/toimiala/ .
Kod	tp_p_koul
Namn	P Utbildning, 2021 (TP)
Beskrivning	En detaljerad beskrivning av innehållet i varje näringsgren finns i publikationen Näringsgrensindelningen TOL 2008. Statistikcentralen 2008, Handböcker 4. https://www.stat.fi/sv/luokitukset/toimiala/ .
Kod	tp_q_terv
Namn	Q Vård och omsorg; sociala tjänster, 2021 (TP)
Beskrivning	En detaljerad beskrivning av innehållet i varje näringsgren finns i publikationen Näringsgrensindelningen TOL 2008. Statistikcentralen 2008, Handböcker 4. https://www.stat.fi/sv/luokitukset/toimiala/ .

Kod	tp_r_taid
Namn	R Kultur, nöje och fritid, 2021 (TP)
Beskrivning	En detaljerad beskrivning av innehållet i varje näringsgren finns i publikationen Näringsgrensindelningen TOL 2008. Statistikcentralen 2008, Handböcker 4. https://www.stat.fi/sv/luokitukset/toimiala/ .
Kod	tp_s_muup
Namn	S Annan serviceverksamhet, 2021 (TP)
Beskrivning	En detaljerad beskrivning av innehållet i varje näringsgren finns i publikationen Näringsgrensindelningen TOL 2008. Statistikcentralen 2008, Handböcker 4. https://www.stat.fi/sv/luokitukset/toimiala/ .
Kod	tp_t_koti
Namn	T Förvärvsarbete i hushåll; hushållens produktion av diverse varor och tjänster för eget bruk, 2021 (TP)
Beskrivning	En detaljerad beskrivning av innehållet i varje näringsgren finns i publikationen Näringsgrensindelningen TOL 2008. Statistikcentralen 2008, Handböcker 4. https://www.stat.fi/sv/luokitukset/toimiala/ .
Kod	tp_u_kans
Namn	U Verksamhet vid internationella organisationer, utländska ambassader o.d., 2021 (TP)
Beskrivning	En detaljerad beskrivning av innehållet i varje näringsgren finns i publikationen Näringsgrensindelningen TOL 2008. Statistikcentralen 2008, Handböcker 4. https://www.stat.fi/sv/luokitukset/toimiala/ .
Kod	tp_x_tunt
Namn	X Näringsgren okänd, 2021 (TP)
Beskrivning	En detaljerad beskrivning av innehållet i varje näringsgren finns i publikationen Näringsgrensindelningen TOL 2008. Statistikcentralen 2008, Handböcker 4. https://www.stat.fi/sv/luokitukset/toimiala/ .

Källa

[Syssetsättning](#), Statistikcentralen.

Statistikår

Uppgifterna i datagruppen är från tidpunkten 31.12.2021.

Dataskydd

Uppgifterna om näringsgren är skyddade om det finns färre än tre arbetsplatser i rutan. Värdet i skyddade rutor är -1.

3.9 Invånarnas huvudsakliga verksamhet (PT)

Population

Med invånare avses befolkning som är stadigvarande bosatt inom området. Samtliga personer som enligt befolkningsdatasystemet hade sin lagenliga hemvist i Finland vid årsskiftet (den 31 december) hör till invånarna, oberoende av medborgarskap. Invånarnas läge fastställs utifrån bostadshusens koordinater.

Personer som bor på anstalt får lägesuppgiften utifrån anstaltens koordinater, om de är kända. Personer som bor på anstalt men saknar koordinater, finska medborgare som är tillfälligt bosatta utomlands och personer vilkas läge inte är känt i kommunen utelämnas. Andel personer som saknar koordinater uppgår till cirka en procent av befolkningen. OBS! Av denna anledning avviker de officiella uppgifterna om antalet invånare från de summauppgifterna i Rutdatabasen.

Datagruppens uppgifter är ett år äldre än uppgifterna i datagruppen ”Invånarstruktur”.

Variabler

Kod	pt_vakiy
Namn	Invånare totalt, 2021 (PT)
Beskrivning	Med invånare avses befolkning som är stadigvarande bosatt inom området. Detta är datagruppens talbas.
Kod	pt_ika18y
Namn	Personer som fyllt 18 år, totalt, 2021 (PT)
Beskrivning	Antalet 18 år fyllda invånare i området. Datagruppens övriga variabler har skyddats på basis av den här variabeln. Ifall det finns färre än tio personer, som fyllt 18 år är uppgifterna on huvudsaklig verksamhet skyddade.
Kod	pt_tyoll
Namn	Sysselsatta, 2021 (PT)
Beskrivning	Till den sysselsatta arbetskraften hör alla 18–74-åringar som förvärvsarbetade den sista veckan under året.
Kod	pt_tyott
Namn	Arbetslösa, 2021 (PT)
Beskrivning	Som arbetslös arbetskraft räknas de 16–64-åringar som var arbetslösa den sista arbetsdagen under året. Uppgiften baserar sig på Arbets- och näringsministeriets register över arbetssökande.
Kod	pt_0_14
Namn	Barn 0–14 år, 2021 (PT)
Beskrivning	0–14-åringar.
Kod	pt_opisk
Namn	Studerande, 2021 (PT)
Beskrivning	Som studerande räknas personer som fyllt 15 år och som studerar på heltid vid någon läroanstalt och som inte förvärvsarbetar eller är arbetslösa. Uppgiften om studier har samlats in enligt situationen i september. Om en person som studerar förvärvsarbetar den sista veckan under året, räknas denna som sysselsatt.
Kod	pt_elakel
Namn	Pensionärer, 2021 (PT)
Beskrivning	Pensionärer är alla som enligt uppgifter från Folkpensionsanstalten eller Pensionsskyddscentralen lyfter pension (exkl. deltids- och familjepension) eller som har andra pensionsinkomster. Också alla som fyllt 74 år betraktas som pensionärer. Om en person (under 75 år) som lyfter pension samtidigt förvärvsarbetar, räknas denna som sysselsatt.
Kod	pt_muut
Namn	Övriga, 2021 (PT)
Beskrivning	I gruppen Övriga ingår alla övriga personer som är utanför arbetskraften med undantag av barn (0–14 år), studerande och pensionärer. Gruppen Övriga omfattar bl.a. värnpliktiga.

Källa

[Syssetsättning](#), Statistikcentralen.

Statistikår

Uppgifterna i datagruppen är från tidpunkten 31.12.2021.

Dataskydd

Uppgifterna om huvudsaklig verksamhet är skyddade, om det finns färre än 10 invånare som fyllt 18 år i rutan. Värdet i skyddade fält är -1.

4 Variabelförteckning

Variabelkod	Variabelnamn
kunta	Kommun 1.1.2023
euref_x	Rutans x-koordinat i dess nedre vänstra hörn
euref_y	Rutans y-koordinat i dess nedre vänstra hörn
grid_id	Rutkod enligt Inspire-format
id_nro	Rutkod
vuosi	Rutdatabasens publiceringsår
he_vakiy	Invånare totalt, 2022 (HE)
he_miehet	Män, 2022 (HE)
he_naiset	Kvinnor, 2022 (HE)
he_kika	Invånarnas medelålder, 2022 (HE)
he_0_2	0-2 år, 2022 (HE)
he_3_6	3-6 år, 2022 (HE)
he_7_12	7-12 år, 2022 (HE)
he_13_15	13-15 år, 2022 (HE)
he_16_17	16-17 år, 2022 (HE)
he_18_19	18-19 år, 2022 (HE)
he_20_24	20-24 år, 2022 (HE)
he_25_29	25-29 år, 2022 (HE)
he_30_34	30-34 år, 2022 (HE)
he_35_39	35-39 år, 2022 (HE)
he_40_44	40-44 år, 2022 (HE)
he_45_49	45-49 år, 2022 (HE)
he_50_54	50-54 år, 2022 (HE)
he_55_59	55-59 år, 2022 (HE)
he_60_64	60-64 år, 2022 (HE)
he_65_69	65-69 år, 2022 (HE)
he_70_74	70-74 år, 2022 (HE)
he_75_79	75-79 år, 2022 (HE)
he_80_84	80-84 år, 2022 (HE)
he_85_	85 år fyllda, 2022 (HE)
ko_ika18y	Personer som fyllt 18 år, totalt, 2022 (KO)
ko_perus	Personer som avlagt utbildning på grundnivå, 2022 (KO)
ko_koul	Utbildade totalt, 2022 (KO)
ko_yliop	Personer som avlagt studentexamen, 2022 (KO)
ko_ammatt	Personer som avlagt yrkesexamen, 2022 (KO)
ko_al_kork	Personer som avlagt examen på lägsta högre nivå eller lägre högskoleexamen, 2022 (KO)
ko_yl_kork	Personer som avlagt högre högskoleexamen, 2022 (KO)
hr_tuy	Personer som fyllt 18 år, totalt, 2021 (HR)
hr_ktu	Invånarnas medelinkomster, 2021 (HR)
hr_mtu	Invånarnas medianinkomster, 2021 (HR)
hr_pi_tul	Invånare i den lägsta inkomstklassen, 2021 (HR)
hr_ke_tul	Invånare i medelinkomstklassen, 2021 (HR)
hr_hy_tul	Invånare i den högsta inkomstklassen, 2021 (HR)
hr_ovy	Invånarnas ackumulerade köpkraft, 2021 (HR)
te_taly	Hushåll totalt, 2022 (TE)
te_takk	Hushållens medelstorlek, 2022 (TE)
te_as_valj	Boenderymlighet, 2022 (TE)
te_yks	Ensamstående, 2022 (TE)
te_nuor	Unga ensamstående, 2022 (TE)
te_eil_np	Barnlösa unga par, 2022 (TE)
te_laps	Barnhushåll, 2022 (TE)
te_plap	Småbarnshushåll, 2022 (TE)
te_aklap	Hushåll med barn under skolåldern, 2022 (TE)
te_klap	Hushåll med barn i skolåldern, 2022 (TE)
te_teini	Hushåll med barn i tonåren, 2022 (TE)
te_yhlap	Barnhushåll med en vuxen, 2022 (TE)
te_aik	Vuxenhushåll, 2022 (TE)
te_elak	Pensionärshushåll, 2022 (TE)
te_omis_as	Hushåll som bor i ägarbostäder, 2022 (TE)
te_vuok_as	Hushåll som bor i hyresbostäder eller bostadsrättsbostäder, 2022 (TE)
te_muus_as	Hushåll som bor i övriga bostäder, 2022 (TE)
tr_kuty	Hushåll, totalt, 2021 (TR)

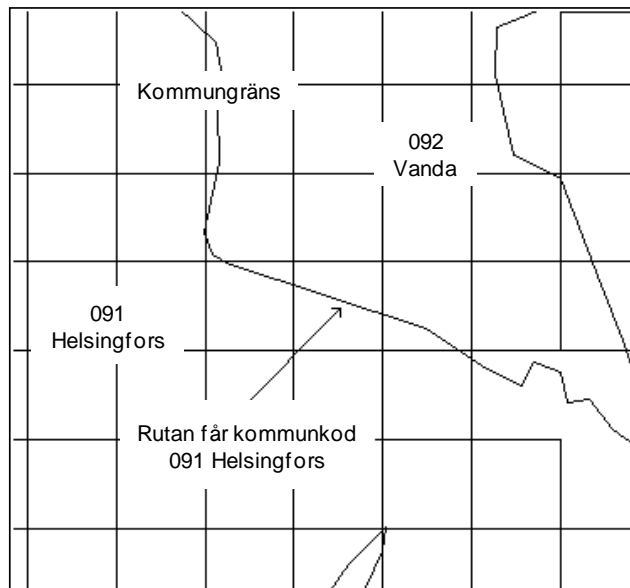
tr_ktu	Hushållens medelinkomster, 2021 (TR)
tr_mtu	Hushållens medianinkomster, 2021 (TR)
tr_pi_tul	Hushåll i den lägsta inkomstklassen, 2021 (TR)
tr_ke_tul	Hushåll i medelinkomstklassen, 2021 (TR)
tr_hy_tul	Hushåll i den högsta inkomstklassen, 2021 (TR)
tr_ovy	Hushållens ackumulerade köpkraft, 2021 (TR)
ra_ke	Fritidshus totalt, 2022 (RA)
ra_raky	Byggnader totalt, 2022 (RA)
ra_muut	Övriga byggnader totalt, 2022 (RA)
ra_asrak	Bostadsbyggnader totalt, 2022 (RA)
ra_asunn	Bostäder, 2022 (RA)
ra_as_kpa	Bostädernas medelyta, 2022 (RA)
ra_pt_as	Småhusbostäder, 2022 (RA)
ra_kt_as	Bostäder i våningshus, 2022 (RA)
ra_mu_u_as	Andra bostäder, 2022 (RA)
tp_tyopy	Arbetsplatser totalt, 2021 (TP)
tp_alku_a	Arbetsplatser inom primärproduktion, 2021 (TP)
tp_jalo_bf	Arbetsplatser inom förädling, 2021 (TP)
tp_palv_gu	Arbetsplatser inom tjänster, 2021 (TP)
tp_a_maat	A Jordbruk, skogsbruk och fiske, 2021 (TP)
tp_b_kaiv	B Utvinning av mineral, 2021 (TP)
tp_c_teol	C Tillverkning, 2021 (TP)
tp_d_ener	D Försörjning av el, gas, värme och kyla, 2021 (TP)
tp_e_vesi	E Vattenförsörjning; avloppsrening, avfallshantering och sanering, 2021 (TP)
tp_f_rake	F Byggyrksamhet, 2021 (TP)
tp_g_kaup	G Handel; reparation av motorfordon och motorcyklar, 2021 (TP)
tp_h_kulj	H Transport och magasinering, 2021 (TP)
tp_i_majo	I Hotell- och restaurangyrksamhet, 2021 (TP)
tp_j_info	J Informations- och kommunikationsyrksamhet, 2021 (TP)
tp_k_raho	K Finans- och försäkringsyrksamhet, 2021 (TP)
tp_l_kiin	L Fastighetsyrksamhet, 2021 (TP)
tp_m_erik	M Yrksamhet inom juridik, ekonomi, vetenskap och teknik, 2021 (TP)
tp_n_hall	N Uthyrning, fastighetservice, resetjänster och andra stödtjänster, 2021 (TP)
tp_o_julk	O Offentlig förvaltning och försvar; obligatorisk socialförsäkring, 2021 (TP)
tp_p_koul	P Utbildning, 2021 (TP)
tp_q_terv	Q Vård och omsorg; sociala tjänster, 2021 (TP)
tp_r_taid	R Kultur, nöje och fritid, 2021 (TP)
tp_s_muup	S Annan serviceyrksamhet, 2021 (TP)
tp_t_koti	T Förvärsarbete i hushåll; hushållens produktion av diverse varor och tjänster för eget bruk, 2021 (TP)
tp_u_kans	U Yrksamhet vid internationella organisationer, utländska ambassader o.d., 2021 (TP)
tp_x_tunt	X Näringsgren okänd, 2021 (TP)
pt_vakiy	Invånare, 2021 (PT)
pt_ika18y	Personer som fyllt 18 år, totalt, 2021 (PT)
pt_tyoll	Sysselsatta, 2021 (PT)
pt_tyott	Arbetslösa, 2021 (PT)
pt_0_14	Barn 0–14 år, 2021 (PT)
pt_opisk	Studierande, 2021 (PT)
pt_elakel	Pensionärer, 2021 (PT)
pt_muut	Övriga, 2021 (PT)

5 Fastställande av rutans kommunkod

En ruta får beteckningen för den kommun innanför vars gränser rutan finns. Om rutan ligger på en kommungräns, får den koden för den kommun som har den största arealen i rutan. Nedan visas ett exempel där en ruta ligger på två kommuners område.

OBS! De regionspecifika summauppgifterna avviker från de kommunspecifika statistikuppgifterna. Den sammanräknade befolkningmängden för rutorna i en kommun avviker från den officiella befolkningmängden.

Figur 1. Fastställande av rutans kommunkod



6 Regionindelningarna i filen Områdesindelingsnyckel

Med Rutdatabasen levereras områdesindelingsnyckel-filen alueetYY.xlsx (YY anger vilket år klassificeringen gäller). Med hjälp av klassificeringsnyckeln kan man härleda de övriga kommunbaserade områdesindelingsuppgifterna från kommunuppgiften. I klassificeringsnyckeln ingår nio kommunbaserade områdesindelningar.

Kommun

<https://www.stat.fi/sv/luokitukset/kunta/>

Kommunindelningen är den grundläggande indelningen av administrativa områden. Kommunindelningen i Rutdatabasen bygger på läget den 1 januari 2023. Då fanns det 309 kommuner i Finland.

Kommunkoden är en tresiffrig kod som ursprungligen getts av Folkpensionsanstalten (FPA), men som i dagens läge beviljas och uppdateras av Myndigheten för digitalisering och befolkningsdata.

Den kommunindelning som träder i kraft i början av 2024 ingår i områdesindelingsnyckeln.

Ekonomisk region

<https://www.stat.fi/sv/luokitukset/seutukunta/>

Indelningen i ekonomiska regioner infördes år 1994 som en grundindelning i regionutvecklingslagarna (Lag om regional utveckling 1135/93). I den nya lagen om utveckling av regionerna och förvaltning av strukturfondsverksamheten (7/2014) nämns inte längre indelningen i ekonomiska regioner som grund för stödområden. Därför har denna indelning inte längre någon ställning som officiell regional indelning. Kommunernas ömsesidiga samarbete och sysselsättningen har använts som kriterier för bildandet av ekonomiska regioner. Arbets- och näringsministeriet och Statistikcentralen

har kommit överens om att indelningen i ekonomiska regioner kan fortfarande användas som statistisk områdesindelning och Statistikcentralen upprätthåller den tills vidare.

Landskap

<https://www.stat.fi/sv/luokitukset/maakunta/>

Landskapsindelningen baserar sig på en administrativ regional indelning. Statsrådet beslöt om landskapsindelningen våren 1992. Fr.o.m. september 1997 motsvarar landskapens områden områdena för de landskapsförbund som representerar dem. Landskapsförbunden sköter intressebevakningen för kommunerna i sitt område och ansvarar för den regionala utvecklingen inom sitt verksamhetsområde. Genom statsrådets principbeslut (6.2.1997) var landskapsförbundens områdesindelning underlag för statens regionförvaltningsmyndigheters indelning i områden.

Storområde

<https://www.stat.fi/sv/luokitukset/suuralue/>

Landskapen och den statistiska kommungrupperingen är de primära områdesindelningar som används inom statistikväsendet i Finland. I den statistik som levereras till EU: s statistikbyrå Eurostat används för sin del områdesindelningar som baserar sig på den hierarkiska NUTS-indelningen (Nomenclature des unités territoriales Statistiques) på tre nivåer. I Finlands regionala indelning bildar storområdena en regional indelning som motsvarar NUTS 2-nivån. Finland är indelat i fem statistiska storområden.

Regionförvaltningsverk (RFV)

<https://www.stat.fi/sv/luokitukset/avi/>

Regionförvaltningsverkets (RFV) verksamhet främjar den regionala jämlikheten genom att sköta de lagstadgade verkställighets-, styrnings- och tillsynsuppgifterna inom sina områden. Ämbetsverken främjar de grundläggande rättigheterna och rättsskyddet, tillgången på tjänster, miljöskydd, hållbar användning av miljön, intern säkerhet samt en sund och säker livs- och arbetsmiljö i områdena.

Regionförvaltningsverken inledde sin verksamhet den 1 januari 2010 och ersatte samtidigt den tidigare länsindelningen. Det finns sex regionförvaltningsverk i Fastlandsfinland. På Åland sköter statens ämbetsverk på Åland motsvarande uppgifter.

Närings-, trafik- och miljöcentral (NTM-central)

<https://www.stat.fi/sv/luokitukset/ely/>

Närings-, trafik- och miljöcentralerna inledde sin verksamhet 1.1.2010. De består av landskap och landskapssammanslagningar. Centralerna är statliga organ och sköter de f.d. arbets- och näringscentralernas, de regionala miljöcentralernas, vägdistriktens och länsstyrelsernas verkställighets- och utvecklingsuppgifter.

Indelningen i NTM-centraler består av 15 NTM-centraler samt Åland. Officiellt bildar Åland inte en egen NTM-central, men den har tagits med i den här klassificeringen för den regionala täckningens skull.

Välfärdsområde

<https://www.stat.fi/sv/luokitukset/hyvinvointialue/>

Välfärdsområdet är ett offentligrättsligt samfund som är fristående från kommunerna och staten och som inom sitt område ansvarar för ordnandet av befolkningens social- och

hälsovård samt räddningsväsendet. Ansvaret för ordnandet av social- och hälsovården och räddningsväsendet överfördes till välfärdsområdena den 1 januari 2023.

Indelningen i välfärdsområden består av 21 välfärdsområden samt Helsingfors stad och Åland. Helsingfors stad och Åland bildar inga egna välfärdsområden, men de sörjer för ordnandet av social- och hälsovården samt räddningsväsendet inom sina områden.

Valkrets

<https://www.stat.fi/sv/luokitukset/vaalipiiri/>

I statliga val (riksdagsval, europaparlamentsval och presidentval) är landet indelat i valkretsar utgående från landskapsindelningen enligt gällande lagstiftning.

Språklig indelning

<https://www.stat.fi/sv/luokitukset/kielisuhde/>

Genom beslut av statsrådet definieras kommunerna på basis av officiell statistik som finsk- eller svenskspråkiga samt en- eller tvåspråkiga. Statsrådet beslutar om kommunerna ska anses vara finsk- eller svenskspråkiga eller tvåspråkiga. Beslutet gäller för tio år i sänder. Det senaste beslutet (423/2003) gäller åren 2013–2023.

Språklig indelning:

- 0 = Enspråkigt finskspråkig kommun
- 1 = Tvåspråkig kommun med finska som majoritetens språk
- 2 = Enspråkigt svenskspråkig kommun
- 3 = Tvåspråkig kommun med svenska som majoritetens språk

Statistisk kommungruppering

<https://www.stat.fi/sv/luokitukset/kuntaryhmitys/>

Den statistiska kommungrupperingen beskriver urbaniseringsgraden och har varit i bruk sedan år 1989. Klassificeringen har utvecklats vid Statistikcentralen. Den indelar kommunerna på basis av tätortsbefolkningsandelen och den största tätortens invånarantal i urbana kommuner, tätortskommuner och landsbygdskommuner.

Den statistiska kommungrupperingen baserar sig fr.o.m. 2011 på den tätortsavgränsning som görs varje år och de uppgifter om tätortsbefolkning som då erhållits.

Begreppet tätort: En tätort är en förtätning av byggnader med minst 200 invånare. Definitionen av tätort baserar sig på Finlands miljöcentralers (SYKE) definitioner som har gjorts med hjälp av geografisk information, där man använt byggnads- och befolkningsuppgifter i Statistikcentralens 250m x 250m-rutmateriel. Vid definieringen granskas folkmängden samt antalet byggnader och våningsarealen i rutor som innehåller byggnader och i angränsande rutor. Av de sammanhängande förtätningar av byggnader som uppstått vid definieringen väljs de som har minst 200 invånare.

Kommungruppering:

- 1 = Urbana kommuner
- 2 = Tätortskommuner
- 3 = Landsbygdskommuner